

Instituto Mineiro de Gestão das Águas – IGAM
Comitê da Bacia Hidrográfica do Rio das Velhas – CBH Rio das Velhas
Associação Executiva de Apoio à Gestão de Bacias Hidrográficas Peixe Vivo - AGB Peixe Vivo

APÊNDICE II

RELATÓRIO ANUAL DE ACOMPANHAMENTO DAS AÇÕES EXECUTADAS, COM RECURSOS DA COBRANÇA PELO USO DE RECURSOS HÍDRICOS.

CONTRATO DE GESTÃO Nº
002/IGAM/2012

2013



Sumário

1 - Introdução.....	3
2 - A Bacia Hidrográfica do Rio das Velhas.....	4
3 - Plano Plurianual de Aplicação 2013-2014 (PPA 2013-2014)	7
4 - Execuções referentes ao ano de 2013	12
5 - Modalidade de aplicação	29
6 - Prazos previstos x Prazos realizados	29
7 - Prazos médios de execução	30
8 - Identificação dos principais atrasos e justificativas	31

1 - Introdução

A Lei nº 9.433, de 08 de janeiro de 1997, que institui a Política Nacional de Recursos Hídricos e também cria o Sistema Nacional de Gerenciamento dos Recursos Hídricos (SINGREH), tem dentre outros objetivos o de assegurar à atual e às futuras gerações a necessária disponibilidade de água, em padrões de qualidade adequados aos respectivos usos.

Um das características inovadoras da Lei é a gestão descentralizada e democrática das águas a partir da consolidação dos comitês de bacia hidrográfica e dos conselhos de recursos hídricos.

Na sua respectiva área de atuação, o comitê de bacia hidrográfica é uma instância consultiva, deliberativa e normativa que tem na sua composição os representantes de setores dos poderes executivos (União, Estados, Distrito Federal e Municípios), dos usuários da água e da sociedade civil organizada, que atuam conjuntamente na gestão dos recursos hídricos.

O Comitê de Bacia Hidrográfica do Rio das Velhas (CBH Rio das Velhas), criado em pelo Decreto Estadual nº 39.692, de 29 de junho de 1998 instituiu a cobrança pelo uso da água em 2009 e escolheu a Associação Executiva de Apoio à Gestão de Bacias Hidrográficas Peixe Vivo (AGB Peixe Vivo) como entidade equiparada para o cumprimento das funções de Agência de Bacia Hidrográfica, cuja indicação foi aprovada pelo Conselho Estadual de Recursos Hídricos.

Em 15 de dezembro de 2009, a AGB Peixe Vivo assinou o Contrato de Gestão nº 03 de 2009 junto ao Instituto Mineiro de Gestão das Águas (IGAM), que estabeleceu em seu objeto o alcance, pela Entidade Equiparada, das metas constantes no Programa de Trabalho, cujos resultados foram mensurados por meio de indicadores de desempenho, na forma estabelecida no Anexo ao Contrato.

Ainda com referência ao Contrato de Gestão nº 03, de 15 de dezembro de 2009, registra-se que foram assinados dois Termos Aditivos. O primeiro em dezembro de 2010 e o segundo em dezembro de 2011, que possibilitaram a continuidade dos trabalhos da AGB Peixe Vivo em apoio ao CBH Rio das Velhas.

A AGB Peixe Vivo assinou o Contrato de Gestão nº 002/2012 com o Instituto Mineiro de Gestão das Águas, com a interveniência do CBH Rio das Velhas em 16 de dezembro de 2012. Conforme estabelecido no Contrato de Gestão nº 002/2012, e publicado no Diário Oficial do Estado, em 21 de janeiro de 2012, cumpre à AGB Peixe Vivo o atendimento às Metas estabelecidas no Anexo II - Programa de Trabalho do Contrato de Gestão Bacia do Rio das Velhas.

O Plano Plurianual de Aplicação 2013-2014, desenvolvido para aplicação dos recursos financeiros arrecadados com a cobrança pelo uso de recursos hídricos é peça fundamental negociada e estabelecida entre o Comitê e sua Agência, que coerentemente com o Plano Diretor de Recursos Hídricos da Bacia Hidrográfica, define as rubricas financeiras inscritas em ações e programas que agrupam atividades a serem desenvolvidas na bacia, onde os recursos financeiros são arrecadados.

A meta prevista no Indicador 2 - Planejamento e Gestão do Contrato de Gestão solicita a apresentação do **Acompanhamento das ações executadas com os recursos da cobrança na bacia hidrográfica do rio das Velhas**, referente ao ano de 2013.

Em atendimento ao Contrato de Gestão nº 002/2012, firmado entre o IGAM e a AGB Peixe Vivo, tendo como interveniente o CBH Rio das Velhas; este Relatório objetiva mostrar as principais ações executadas pela AGB Peixe Vivo sob a demanda do Comitê de Bacia Hidrográfica do Rio das Velhas, no âmbito do PPA 2013-2014.

2 - A Bacia Hidrográfica do Rio das Velhas

O Rio das Velhas é o maior afluente em extensão da bacia hidrográfica do rio São Francisco, possuindo 801 km e a área drenagem da bacia é 29.173 km². Sua nascente encontra-se no Parque Municipal das Andorinhas, Ouro Preto, e o rio deságua no rio São Francisco em Barra do Guaicui, distrito do município de Várzea da Palma, em Minas Gerais

A Figura 1 apresenta o mapa temático da bacia hidrográfica do rio das Velhas (UPGRH - SF5) e sua situação espacial em relação ao território de Minas Gerais e ao território da bacia hidrográfica do rio São Francisco.

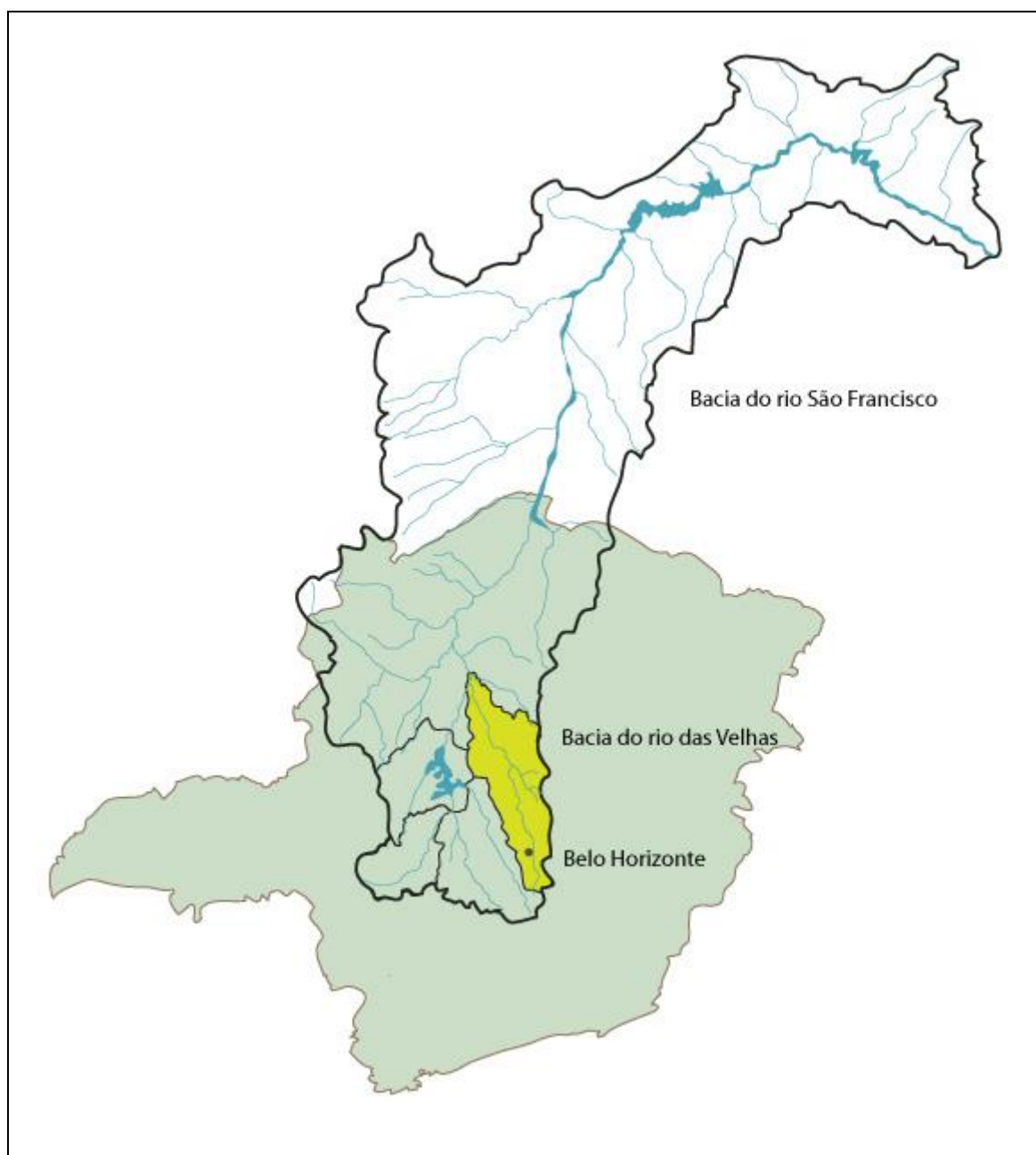


Figura 1 - Mapa temático contendo a situação espacial da bacia hidrográfica do rio das Velhas. FONTE: CBH Rio das Velhas (2013).

A população da bacia do Rio das Velhas é de aproximadamente 5 milhões de habitantes (IBGE, 2010), que estão distribuídos em 51 municípios banhados pelo rio principal e seus afluentes. A Região Metropolitana de Belo Horizonte (RMBH) ocupa apenas 10% da área territorial da bacia, mas possui mais de 70% de toda a sua população.

Na Tabela 1 é mostrada a relação dos municípios que possuem áreas contidas na bacia do rio das Velhas e dados da população, segundo censo do Instituto Brasileiro de Geografia e Estatística (IBGE), relativo ao ano de 2010.

Tabela 1 - Relação de municípios da Bacia do Rio das Velhas

Nº	MUNICÍPIO*	IDH (2000)	POP. TOTAL	POP. URBANA	ÁREA (Km²)
1	Araçai	0,748	2.247	1.759	187
2	Augusto de Lima	0,690	4.962	2.388	1.255
3	Baldim	0,742	7.917	4.741	556
4	Belo Horizonte	0,839	2.375.444	2.226.135	331
5	Buenópolis	0,679	10.291	7.376	1.600
6	Caeté	0,789	40.786	31.513	543
7	Capim Branco	0,751	8.880	7.096	95
8	Conceição do Mato Dentro	0,672	17.908	12.269	1.727
9	Confins	0,773	5.943	3.125	42
10	Congonhas	0,788	48.550	39.357	304
11	Contagem	0,789	603.048	530.229	195
12	Cordisburgo	0,733	8.667	5.648	824
13	Corinto	0,722	23.901	21.192	2.525
14	Curvelo	0,755	74.184	58.828	3.299
15	Datas	0,694	5.210	2.618	310
16	Diamantina	0,748	45.880	40.064	3.892
17	Esmeraldas	0,748	60.153	37.784	911
18	Funilândia	0,706	3.854	1.588	200
19	Gouveia	0,735	11.687	7.722	867
20	Inimutaba	0,691	6.729	4.068	524
21	Itabirito	0,786	45.484	35.024	543
22	Jaboticatubas	0,731	17.119	6.979	1.114
23	Jequitibá	0,692	5.153	1.632	445
24	Joaquim Felício	0,673	4.305	2.311	791
25	Lagoa Santa	0,783	52.526	35.025	230
26	Lassance	0,681	6.490	3.256	3.204
27	Matozinhos	0,774	32.973	27.543	252
28	Monjolos	0,676	2.360	1.400	651
29	Morro da Garça	0,680	2.661	1.621	415
30	Nova Lima	0,821	81.162	62.633	429
31	Nova União	0,700	5.555	2.872	172
32	Ouro Preto	0,787	70.281	61.120	1.246
33	Paraopeba	0,767	22.571	17.180	626

34	Pedro Leopoldo	0,807	58.696	43.366	293
35	Pirapora	0,758	53.379	48.994	550
36	Presidente Juscelino	0,654	3.907	1.732	696
37	Presidente Kubitschek	0,671	2.959	1.733	189
38	Prudente de Moraes	0,752	9.576	7.818	124
39	Raposos	0,758	15.345	13.432	72
40	Ribeirão das Neves	0,749	296.376	243.833	155
41	Rio Acima	0,735	9.095	6.534	230
42	Sabará	0,773	126.219	112.220	302
43	Santa Luzia	0,754	203.184	183.269	235
44	Santana de Pirapama	0,679	8.004	2.838	1.256
45	Santana do Riacho	0,685	4.023	1.669	677
46	Santo Hipólito	0,671	3.240	2.092	431
47	São José da Lapa	0,747	19.801	8.886	48
48	Sete Lagoas	0,791	214.071	180.168	538
49	Taquaraçu de Minas	0,735	3.792	1.371	329
50	Várzea da Palma	0,726	35.804	27.515	2.220
51	Vespasiano	0,747	104.612	74.380	71

Fonte: IBGE, 2010.

3 - Plano Plurianual de Aplicação 2013-2014 (PPA 2013-2014)

O Plano de Aplicação é um instrumento orçamentário, norteador para contratações de estudos, projetos e serviços com os recursos financeiros advindo da cobrança pelo uso de recursos hídricos na bacia hidrográfica do rio das Velhas. A sua elaboração foi proposta pela AGB Peixe Vivo, que encaminhou versão preliminar ao Comitê para posterior discussão nas suas diversas instâncias (Diretoria, Câmaras Técnicas) e aprovação em Reunião Plenária de Conselheiros.

Há no Plano de Aplicação uma subdivisão em “Grupos”, que por sua vez, possuem “Programas” e estes são detalhados em “Ações” que contemplam atividades diversas em determinadas rubricas orçamentárias.

Os Grupos definidos na Deliberação CBH Rio das Velhas nº 14/2012, que aprova o Plano Plurianual de Aplicação dos recursos da cobrança pelo uso dos recursos hídricos na bacia hidrográfica do rio das Velhas, referente aos exercícios 2013 a 2014 e dá outras providências são são:

- Programas e Ações de Gestão;

- Programas e Ações de Planejamento e;
- Programas e Ações Estruturais.

Duas Deliberações do CBH Rio das Velhas se tornaram importantes para a programação da aplicação dos recursos financeiros:

- A Deliberação CBH Rio das Velhas nº 06, de 13 de setembro de 2011, que *estabelece procedimentos e critérios para apresentação de demandas de Planos e Projetos de Saneamento Básico pelas Prefeituras e/ou Autarquias Municipais da Bacia Hidrográfica do Rio das Velhas, com vistas à seleção daqueles que poderão ser financiados com recursos da cobrança pelo uso da água; e*
- A Deliberação CBH Rio das Velhas nº 02, de 09 de fevereiro de 2012, que *estabelece procedimentos para aplicação de recursos da cobrança pelo uso de recursos hídricos nas unidades Territoriais Estratégicas da Bacia do Rio das Velhas.*

Na Tabela 2, é apresentado o PPA 2013-2014 do CBH Rio das Velhas, definido no Anexo I da Deliberação CBH Rio das Velhas nº 14/2012, de 05 de dezembro de 2012.

Tabela 2 - Anexo I da Deliberação CBH Rio das Velhas nº 14 de 05 de dezembro de 2012.

I - Programas e Ações de Gestão						
		9.350.000	5.350.000	4.000.000	30,02	
		Subtotal	2.013	2.014	%	Esclarecimentos
I.1	<i>Programa Fortalecimento institucional</i>	4.550.000	2.350.000	2.200.000	14,61	
I.1.1	Ações de Fortalecimento do Comitê da Bacia Hidrográfica do Rio das Velhas	3.550.000	1.850.000	1.700.000	11,40	Apoio à realização de reuniões das câmaras técnicas e reuniões plenárias, reuniões de subcomitês e demais eventos.
I.1.1.1	Apoio à Realização de Reuniões Plenárias Ordinárias / Extraordinárias	400.000	200.000	200.000		
I.1.1.2	Apoio à Realização de Reunião Extraordinária Eleição 2013	50.000	50.000			
I.1.1.3	Apoio à Divulgação e Mobilização Processo Eleitoral 2013	100.000	100.000			
I.1.1.4	Apoio às atividades dos Subcomitês do CBH Rio das Velhas	300.000	150.000	150.000		
I.1.1.5	Apoio às atividades das Câmaras Técnicas do CBH Rio das Velhas	60.000	30.000	30.000		
I.1.1.6	Apoio à participação em eventos nacionais e internacionais	40.000	20.000	20.000		
I.1.1.7	Apoio à realização de Audiências Públicas, Oficinas e Seminários.	40.000	20.000	20.000		
I.1.1.8	Apoio e manutenção do Comitê da Bacia Hidrográfica do Rio das Velhas	300.000	150.000	150.000		
I.1.1.9	Plano Continuado de Mobilização	1.200.000	600.000	600.000		
I.1.1.10	Plano Continuado de Educação Ambiental	1.000.000	500.000	500.000		
I.1.1.11	Capacitação Membros do Comitê e dos Subcomitês	60.000	30.000	30.000		
I.1.2	Ações de Comunicação	1.000.000	500.000	500.000	3,21	Desenvolvimento e Implementação do Plano de Comunicação de seus produtos.
I.1.2.1	Plano Continuado de Comunicação	1.000.000	500.000	500.000		
I.2	<i>Instrumentos de Gestão</i>	4.800.000	3.000.000	1.800.000	15,41	
I.2.1	Estudos e Pesquisas	800.000	800.000	0	2,57	
I.2.1.1	Estudo sobre o enquadramento dos corpos de água	600.000	600.000			Contratação de empresa especializada para elaboração de estudo sobre o enquadramento dos corpos de água da bacia hidrográfica do rio das Velhas, apontando diretrizes de aprimoramento.
I.2.1.2	Estudo de aprimoramento da metodologia de cobrança pelo uso da água	200.000	200.000			Contratação de Consultoria Especializada para aprimoramento dos mecanismos de cobrança.
I.2.2	Atualização do Plano Diretor de Recursos Hídricos (PDRH)	3.300.000	2.000.000	1.300.000	10,59	Contratação da Atualização do Plano Diretor
I.2.2.1	Atualização do Plano Diretor de Recursos Hídricos (PDRH)	3.300.000	2.000.000	1.300.000		
I.2.3	Acompanhamento da implantação do PDRH do Rio das Velhas	300.000	0	300.000	0,96	
I.2.3.1	Implementação Módulo de Sistema de Informações	300.000		300.000	%	Contratação de empresa especializada em tecnologia da informação para desenvolvimento de um sistema de informações para o gerenciamento dos recursos hídricos da bacia do Rio das Velhas.

I.2.4	Apoio a ações da Meta 2014	400.000	200.000	200.000	1,28	Ações de articulação, planejamento, mobilização e pactuação para a Meta 2014
I.2.4.1	Apoio a ações da Meta 2014	400.000	200.000	200.000		

II - Programas e Ações de Planejamento						
		11.800.000	5.200.000	6.600.000	37,88	
		Subtotal	2.013	2.014	%	Esclarecimentos
<i>II.1</i>	<i>Saneamento Ambiental</i>	6.100.000	2.600.000	3.500.000	19,58	
II.1.1	Projetos de sistemas de abastecimento de água	800.000	300.000	500.000	2,57	
II.1.1.1	Elaboração de projetos básicos e executivos de sistemas de abastecimento de água para pequenas comunidades rurais (sistemas alternativos)	800.000	300.000	500.000		Contratação de empresas especializadas para a elaboração de Projetos Básicos e Executivos de SAA, que contemplem Estudo de Concepção e Projetos Básicos e Executivos
II.1.2	Planos Municipais de Saneamento Básico	4.000.000	2.000.000	2.000.000	12,84	
II.1.2.1	Elaboração de Planos Municipais de Saneamento Básico	4.000.000	2.000.000	2.000.000		Contratação de consultorias para elaboração de Planos Municipais de Saneamento Básico (PMSB). O Plano deve abranger os quatro componentes do Saneamento Básico.
II.1.3	Projetos de Sistemas de Esgotamento Sanitário	1.300.000	300.000	1.000.000	4,17	
II.1.3.1	Elaboração de projetos básicos e executivos de sistemas de esgotamento sanitário para pequenas comunidades rurais (sistemas alternativos)	1.300.000	300.000	1.000.000		Contratação de empresas especializadas para a elaboração de Projetos Básicos e Executivos de sistema de esgotamento sanitário, que contemplem: Estudo de Concepção e Projetos Básico e Executivo.
<i>II.2</i>	<i>Projetos Hidroambientais demandados para as sub-bacias</i>	2.100.000	800.000	1.300.000	6,74	
II.2.1	Elaboração de projetos hidroambientais	1.500.000	500.000	1.000.000	4,82	
II.2.1.1	Elaboração de projetos hidroambientais	1.500.000	500.000	1.000.000		Contratação de empresas especializadas para apoiar a elaboração, formatação e desenvolvimento de projetos hidroambientais, projetos básicos e executivos.
II.2.2	Levantamentos de campo relativos a projetos hidroambientais	600.000	300.000	300.000	1,93	
II.2.2.1	Levantamentos de campo relativos a projetos hidroambientais	600.000	300.000	300.000		Contratação de empresas para a elaboração de levantamentos de campo relativos a projetos hidroambientais.
<i>II.3</i>	<i>Estudos e Projetos</i>	3.600.000	1.800.000	1.800.000	11,56	

II.3.1	Apoio a projetos socioambientais nas sub-bacias	800.000	400.000	400.000	2,57	Apoio a projetos, entidades dos 3ºsetor e empresas socioambientais através da contratação de serviços necessários para execução e manutenção das atividades demandadas. Poderão também ser apoiadas iniciativas públicas, do 3º setor e/ ou privadas de interesse do CBH Rio das Velhas, com a aprovação da Diretoria.
II.3.1.1	Apoio a projetos socioambientais nas sub-bacias	800.000	400.000	400.000		
II.3.2	Apoio a programas e ao desenvolvimento de pesquisas	1.300.000	650.000	650.000	4,17	Contratação de estudos especiais demandados pelo CBH Rio das Velhas.
II.3.2.1	Apoio e parceria ao desenvolvimento de pesquisas por Universidades e Centros de Pesquisa	1.000.000	500.000	500.000		
II.3.2.2	Consultorias específicas demandadas pela Diretoria do CBH Rio das Velhas	300.000	150.000	150.000		
II.3.3	Projetos Especiais	1.500.000	750.000	750.000	4,82	
II.3.3.1	Biomonitoramento	1.500.000	750.000	750.000		Desenvolvimento e Implementação da 1ª fase do Biomonitoramento das águas da bacia do Rio das Velhas.

III - Programas e Ações Estruturais

		10.000.000	4.200.000	5.800.000	32,10	
	Subtotal	2.013	2.014	%		Esclarecimentos
III.1	<i>Saneamento Ambiental</i>	1.000.000	200.000	800.000	3,21	
III.1.1	Implantação de sistemas de esgotamento sanitário para pequenas comunidades rurais (sistemas alternativos)	1.000.000	200.000	800.000	3,21	Contratação de empresas para execução de obras de implantação de pequenos sistemas de esgotamento sanitário. Tais trabalhos deverão estar devidamente especificados em respectivos Termos de Referência.
III.2	<i>Projetos Hidroambientais</i>	9.000.000	4.000.000	5.000.000	28,89	
III.2.1	Implantação de projetos hidroambientais	9.000.000	4.000.000	5.000.000	28,89	Implementação dos projetos hidroambientais (Arrudas e Onça, Ribeirão da Mata, Taquaraçu, Jequitibá, Caeté / Sabará, Itabirito, etc).

4 - Execuções referentes ao ano de 2013

A demonstração de aplicação dos recursos financeiros será categorizada dentro dos Grupos do PPA 2013-2014 como segue.

4.1 - Grupo de Programas e Ações de Gestão

Foram previstos R\$ 5.350.000 para serem investidos no ano de 2013 com Programas e Ações de Gestão na bacia hidrográfica do rio das Velhas. Destacam-se neste grupo as seguintes atividades:

4.1.1 - Ações de Fortalecimento do Comitê da Bacia Hidrográfica do Rio das Velhas

Em apoio às atividades do CBH Rio das Velhas, foram executados investimentos equivalentes a **R\$ 676.301,48** com serviços direcionados à promoção de trabalhos de mobilização social na bacia do rio das Velhas. Esta contratação justificou-se pelo envolvimento histórico que o CBH Rio das Velhas tem com as atividades de mobilização e educação ambiental e também para apoio às diversas atividades dos subcomitês e câmaras técnicas.

No início de 2013, a AGB Peixe Vivo contratou empresa especializada para realizar trabalhos, conforme especificado nos Termos de Referência. A Tabela 3 apresenta informações desta contratação.

Tabela 3 - Informações sobre o Ato Convocatório nº 001/2013.

Contratação de serviços de educação e mobilização social na bacia hidrográfica do rio das Velhas	
COMPONENTE I - Programas e Ações de Gestão	
SUBCOMPONENTE: I.1. – Programa de Fortalecimento Institucional	
AÇÃO: I.1.1 – Ações de Fortalecimento do CBH Rio das Velhas	
ATIVIDADE: Educação e mobilização social para o desenvolvimento das atividades do CBH Rio das Velhas e Subcomitês da Bacia Hidrográfica do Rio das Velhas	
<i>Situação Geral da Contratação</i>	
EMPRESA EXECUTORA	Fundação de Desenvolvimento e Pesquisa - FUNDEP
ATO CONVOCATÓRIO	001/2013
CONTRATO	003/2013
VALOR DO CONTRATO	R\$ 1.252.410,16
DATA DE ASSINATURA DO CONTRATO	02/04/2013
DATA DE EMISSÃO DA O.S.	12/04/2013
PRAZO INICIAL	12 meses

ADITIVOS DE PRAZO	nenhum
PRAZO CONTRATUAL	12 meses
SITUAÇÃO	Em andamento (55% concluído)

Na Figura 2 apresenta-se uma ilustração dos trabalhos da equipe de mobilização da FUNDEP.



Figura 2 - Equipe de mobilização em visita a projeto de recuperação ambiental na sub bacia do Ribeirão Jequitibá, na região de Sete Lagoas.

Fonte: AGB Peixe Vivo, 2013.

4.1.2 - Atualização do Plano Diretor de Recursos Hídricos (PDRH) na bacia hidrográfica do rio das Velhas

A bacia hidrográfica do Rio das Velhas teve a primeira versão de seu PDRH elaborado em 1997 e atualizado no ano 2004. Desde 2004 algumas mudanças e avanços se deram no arranjo institucional e legal da gestão dos recursos hídricos da bacia, como a criação de novos subcomitês; a criação de novas câmaras técnicas; a equiparação da AGB Peixe Vivo como agência de bacia do Rio das Velhas; e a implantação da cobrança pelo uso da água a partir de 2010.

No ano de 2012, a AGB Peixe Vivo realizou a contratação de empresa responsável pela elaboração da atualização do PDRH da bacia, ainda na vigência do Contrato de Gestão IGAM nº 003/2009, tendo a sua continuidade prevista no Plano de Aplicação previsto no âmbito do Contrato de Gestão nº IGAM 002/2012. O consórcio formado

pelas empresas ECOPLAN e SKILL Engenharia saiu vencedor do processo licitatório.

O escopo dos serviços contempla, em suas diversas etapas e produtos, desde o planejamento e mobilização da equipe técnica, passando por trabalhos de diagnóstico quali-quantitativo dos recursos hídricos, prognóstico, plano de metas até a entrega definitiva de um PDRH atualizado.

A Tabela 4 resume as principais informações deste Contrato.

Tabela 4 - Informações sobre o Ato Convocatório nº 016/2012.

Contratação de serviços técnicos especializados para elaboração dos estudos de atualização do Plano Diretor de Recursos Hídricos da bacia hidrográfica do rio das Velhas, denominado PDRH Rio das Velhas	
COMPONENTE I - Programas e Ações de Gestão	
SUBCOMPONENTE: I.2 - Instrumentos de Gestão	
AÇÃO: I.2.2 - Atualização do Plano Diretor de Recursos Hídricos (PDRH)	
ATIVIDADE: I.2.2.1 - Atualização do Plano Diretor de Recursos Hídricos	
<i>Situação Geral da Contratação</i>	
EMPRESA EXECUTORA	Consórcio ECOPLAN/SKILL
ATO CONVOCATÓRIO	016/2012
CONTRATO	021/2012
VALOR DO CONTRATO	R\$ 3.271.831,90
DATA DE ASSINATURA DO CONTRATO	16/11/2012
DATA DE EMISSÃO DA O.S.	05/12/2012
PRAZO INICIAL	18 meses
ADITIVOS DE PRAZO	nenhum
PRAZO CONTRATUAL	18 meses
SITUAÇÃO	Em andamento (40% concluído)

No ano de 2013, foram executados investimentos equivalentes a **R\$ 1.308.732,77**, na continuidade da elaboração dos Produtos programados e especificados no Termo de Referência integrante do Contrato nº 021/2012.

As Figuras 3 e 4 ilustram, respectivamente, a realização de reunião de apresentação do Plano de Trabalho da empresa e a “*print screen*” da página disponibilizada pelo CBH Rio das Velhas, para acompanhamento do público em geral, da atualização do PDRH da bacia hidrográfica do rio das Velhas.



Figura 3 - Reunião para apresentação de Plano de Trabalho para atualização do PDRH da bacia hidrográfica do Rio das Velhas. Fonte: CBH Rio das Velhas, 2013.



Figura 4 - Página eletrônica para acompanhamento da atualização do PDRH da bacia hidrográfica do rio das Velhas. Fonte: CBH Rio das Velhas, 2013.

4.2 - Grupo de Programas e Ações de Planejamento

Para este Grupo havia a previsão de desembolso de R\$ 5.200.000 para o ano de 2013, na bacia hidrográfica do rio das Velhas.

Merece destaque, no ano de 2013, a contratação e a elaboração de Planos Municipais de Saneamento Básico (PMSB) em municípios integrantes da bacia.

Durante o ano de 2013, foram investidos recursos equivalentes a **R\$ 1.540.000,00**, na contratação da elaboração de 06 (seis) PMSB dos municípios de Ouro Preto, Itabirito, Caeté, Nova União, Sabará e Taquaraçu de Minas. Sendo que os quatro últimos PMSB foram contratados por meio de um Ato Convocatório único, devido à proximidade das suas sedes municipais e estão sendo desenvolvidos pela mesma empresa de consultoria.

Segundo a Lei Federal nº 11.445, de 05 de janeiro de 2007, torna-se obrigatório o Município elaborar o seu Plano, para que possa acessar recursos financeiros de instituições públicas, notadamente, do Ministério das Cidades e da Fundação Nacional de Saúde (FUNASA).

Uma vez aprovado pela Câmara Municipal, o Plano Municipal de Saneamento Básico deverá orientar a Administração Municipal quanto ao gerenciamento dos serviços de saneamento básico, objetivando a sua otimização operacional e a universalização do atendimento à população.

O CBH Rio das Velhas em discussões ocorridas no âmbito da Câmara Técnica de Projetos e Controle (CTPC) considerou importante para a despoluição das águas da bacia, o apoio às prefeituras na elaboração dos respectivos PMSB, de forma a alavancar recursos financeiros inscritos nos orçamentos da União (PPA, PAC1, PAC 2, dentre outros). Este tema, após aprovação da Diretoria do CBH Rio das Velhas, foi levado para deliberação do Plenário do Comitê.

O CBH Rio das Velhas aprovou as condições necessárias para seleção de demandas, que são apresentadas na Deliberação CBH Rio das Velhas nº 06/2011, de 13 de setembro de 2011.

Nas Tabelas 5, 6 e 7, são apresentadas informações relativas à execução destes trabalhos, contratados no ano de 2012 e 2013.

Cumprido ressaltar que, ainda no ano de 2013, foram contratados os PMSB dos municípios de Baldim, Funilândia, Jaboticatubas, Santana de Pirapama, Santana do Riacho, Presidente Juscelino, Corinto e Morro da Garça, totalizando recursos da ordem de **R\$ 2.100.000,00**, respectivamente, Atos Convocatórios 006/2013 e 007/2013, que, não tiveram execução financeira neste ano.

Tabela 5 - Informações sobre a situação contratual de serviços de elaboração do PMSB de Ouro Preto.

Contratação de consultoria para elaboração do plano municipal de saneamento básico de Ouro Preto / MG (PMSB/OP)	
COMPONENTE II - Programas e Ações de Planejamento	
SUBCOMPONENTE: II.1 - Saneamento Ambiental	
AÇÃO: II.1.2 - Planos municipais de saneamento básico	
ATIVIDADE: II.1.2.1 - Elaboração de planos municipais de saneamento básico	
<i>Situação Geral da Contratação</i>	
EMPRESA EXECUTORA	DRZ Geotecnologias
ATO CONVOCATÓRIO	005/2012
CONTRATO	10/2012
VALOR DO CONTRATO	R\$ 830.000,00
DATA DE ASSINATURA DO CONTRATO	21/05/2012
DATA DE EMISSÃO DA O.S.	21/05/2012
PRAZO INICIAL	12 meses
ADITIVOS DE PRAZO	06 meses
PRAZO CONTRATUAL	18 meses
SITUAÇÃO	Concluído

Tabela 6 - Informações sobre a situação contratual de serviços de elaboração do PMSB de Itabirito.

Contratação de consultoria para elaboração do plano municipal de saneamento básico de Itabirito / MG (PMSB/Itabirito)	
COMPONENTE II - Programas e Ações de Planejamento	
SUBCOMPONENTE: II.1 - Saneamento Ambiental	
AÇÃO: II.1.2 - Planos municipais de saneamento básico	
ATIVIDADE: II.1.2.1 - Elaboração de planos municipais de saneamento básico	
<i>Situação Geral da Contratação</i>	
EMPRESA EXECUTORA	DRZ Geotecnologias
ATO CONVOCATÓRIO	015/2012
CONTRATO	022/2012
VALOR DO CONTRATO	R\$ 566.000,00
DATA DE ASSINATURA DO CONTRATO	05/12/2012
DATA DE EMISSÃO DA O.S.	04/02/2013
PRAZO INICIAL	12 meses
ADITIVOS DE PRAZO	nenhum
PRAZO CONTRATUAL	12 meses
SITUAÇÃO	Em andamento (50% concluído)

Tabela 7 - Informações sobre a situação contratual de serviços de elaboração do PMSB de Caeté, Nova União, Sabará e Taquaraçu de Minas.

Contratação de consultoria para elaboração do plano municipal de saneamento básico de Caeté, Nova União, Sabará e Taquaraçu de Minas / MG	
COMPONENTE II - Programas e Ações de Planejamento	
SUBCOMPONENTE: II.1 - Saneamento Ambiental	
AÇÃO: II.1.2 - Planos municipais de saneamento básico	
ATIVIDADE: II.1.2.1 - Elaboração de planos municipais de saneamento básico	
<i>Situação Geral da Contratação</i>	
EMPRESA EXECUTORA	COBRAPE
ATO CONVOCATÓRIO	023/2012
CONTRATO	05/2013
VALOR DO CONTRATO	R\$ 1.798.608,93
DATA DE ASSINATURA DO CONTRATO	29/04/013
DATA DE EMISSÃO DA O.S.	29/04/2013
PRAZO INICIAL	12 meses
ADITIVOS DE PRAZO	nenhum
PRAZO CONTRATUAL	12 meses
SITUAÇÃO	Em andamento (30% concluído)

Nas Figuras 5, 6 e 7 ilustram-se algumas ações que vêm sendo implementadas nos trabalhos de elaboração de PMSB na bacia hidrográfica do rio das Velhas.

AUDIÊNCIA PÚBLICA DO PLANO MUNICIPAL DE SANEAMENTO BÁSICO*

DATA: 09/11/2013
HORÁRIO: 13h30min.
LOCAL: CÂMARA MUNICIPAL
 OURO PRETO - MG



PREFEITURA MUNICIPAL DE
OURO PRETO



ASSOCIAÇÃO EXECUTIVA DE APOIO À GESTÃO
DE BACIAS HIDROGRÁFICAS PEIXE VIVO



COMITÊ DA BACIA HIDROGRÁFICA
DO RIO DAS VELHAS

* A elaboração do Plano Municipal de Saneamento Básico de Ouro Preto foi aprovada pelo Comitê da Bacia Hidrográfica do Rio das Velhas e financiada com o recurso da cobrança pelo uso da água. Contratante AGB Peixe Vivo

Consultoria



Av. Higienópolis, 32 - 4º Andar - Centro - CEP 86020 080 - Londrina/PR - Fone/Fax: 43 3026 4065

Gestão de Cidades | Gestão Ambiental

www.drz.com.br

Figura 5 - Convite utilizado em audiência para apresentação dos trabalhos de elaboração do PMSB de Ouro Preto. FONTE: AGB Peixe Vivo, 2013.


CONVITE

A Prefeitura do Município de Itabirito e o SAAE convidam você para participar da **PRIMEIRA AUDIÊNCIA PÚBLICA** do **PLANO MUNICIPAL DE SANEAMENTO BÁSICO*** a ser realizada no dia **22 DE AGOSTO DE 2013 às 14:00 HORAS**, na **CASA DE CULTURA MAESTRO DUNGAS**.

Na audiência vamos debater a situação do saneamento básico no Município, para juntos construirmos o Plano.

Participe!
Decida sobre o lugar onde você vive!


Execução



www.drzi.com.br


Realização







Associação Exercício de Apoio à Gestão de Bacias Hidrográficas Peixe Vivo



* A ELABORAÇÃO DO PLANO MUNICIPAL DE SANEAMENTO BÁSICO DE ITABIRITO FOI APROVADA PELO COMITÊ DA BACIA HIDROGRÁFICA DO RIO DAS VELHAS PARA SER FINANCIADO COM O RECURSO DA COBRANÇA PELO USO DA ÁGUA. CONTRATANTE AGB PEIXE VIVO*

Figura 6 - Convite utilizado em audiência para apresentação dos trabalhos de elaboração do PMSB de Itabirito. FONTE: AGB Peixe Vivo, 2013.

PLANO MUNICIPAL DE SANEAMENTO BÁSICO DE SABARÁ - PMSB



1ª CONFERÊNCIA PÚBLICA MUNICIPAL SOBRE O SANEAMENTO BÁSICO DE SABARÁ

visando a divulgação do *Diagnóstico da Situação do Saneamento* no município e o fortalecimento da participação social com opiniões, críticas e sugestões para a melhoria do atendimento desses serviços.

DIA: 25 de novembro de 2013
HORA: 18 às 21 horas
LOCAL: Clube Mundo Velho
Rua Marques de Sapucaí, 389, Centro

PROGRAMAÇÃO: Abertura, Apresentação do Diagnóstico do PMSB, Debate e Café de Encerramento
Sua presença é fundamental. PARTICIPE!







PLANO MUNICIPAL DE SANEAMENTO BÁSICO DE SABARÁ - PMSB

ÁGUA



Todos devem receber água tratada de qualidade

DRENAGEM



A água de chuva deve ser drenada para evitar inundações

ESGOTO



O esgoto deve ser tratado para minimizar a contaminação dos cursos d'água e a disseminação de doenças

RESÍDUOS SÓLIDOS



O lixo deve ser reduzido e disposto adequadamente

O que é Saneamento Básico?
O saneamento básico é definido pela Lei Federal nº 11.445/2007 como o conjunto dos serviços, infraestruturas e instalações operacionais de abastecimento de água potável, coleta e tratamento de esgotos sanitários, limpeza urbana e manejo de resíduos sólidos, drenagem urbana e manejo de águas pluviais. Para garantir saúde e qualidade de vida é necessário que a infraestrutura de saneamento básico acompanhe continuamente as necessidades da população.

O que é o Plano Municipal de Saneamento Básico?
O PMSB é um documento de planejamento para a futura elaboração de projetos e execução de serviços e obras relacionados ao abastecimento de água, esgotamento sanitário, resíduos sólidos e drenagem das águas de chuva. É um instrumento que define critérios, parâmetros, metas e ações para atendimento dos objetivos propostos na área do saneamento básico, viabilizado pela arrecadação da cobrança pelo uso da água na Bacia do Rio das Velhas. O PMSB de Sabará está em fase de elaboração e a sua contribuição é muito importante!

Como posso contribuir?
A participação da população é fundamental para a elaboração de um PMSB que realmente garanta o acesso aos serviços de saneamento básico, prestados com qualidade. Por isso, é muito importante que todos participem da construção desse Plano, contando quais são as dificuldades enfrentadas e exigindo que as ações sejam implantadas. Faça a sua parte! Participe da 1ª Conferência Pública sobre o Saneamento Básico de Sabará e contribua com sugestões por meio dos canais de participação:

Telefone: 0800 602 9735 / 3546 1970
Email: pmsbsabara@cobrape.com.br
Facebook: www.facebook.com/pmsbsabara
Acesse nossos produtos no site www.cbhvelhas.org.br

Figura 7 - Panfleto utilizado para divulgação dos trabalhos de elaboração do PMSB de Sabará. FONTE: AGB Peixe Vivo, 2013.

4.3 - Grupo de Programas e Ações Estruturais

Para este Grupo havia a previsão de desembolso de R\$ 4.200.000,00, para o ano de 2013, na bacia hidrográfica do rio das Velhas.

Neste Grupo podem ser destacados como de maior relevância aqueles projetos em que o CBH Rio das Velhas busca por meio de ações estruturais e não estruturais, revitalizar ou preservar os seus principais mananciais de água da bacia.

Em geral, os projetos denominados hidroambientais envolvem a elaboração de diagnósticos, levantamentos e a recuperação de áreas degradadas e a revitalização de áreas de micro bacias hidrográficas, além de trabalhos de mobilização e educação ambiental das comunidades, em locais situados nas cabeceiras de importantes rios afluentes do rio das Velhas e de tributários.

O CBH Rio das Velhas, em seu compromisso com os objetivos da Meta 2014, tem atuado no sentido de promover a implantação intervenções que visem atividades recuperadoras e/ou preservacionistas dos recursos hídricos e do meio ambiente.

O PPA 2013-2014 destina o montante de R\$ 4.000.000, inscritos na Subcomponente III.2., para investimentos em projetos hidroambientais na bacia hidrográfica do rio das Velhas para o ano de 2013,

4.3.1 - Projeto hidroambiental na bacia hidrográfica do rio Taquaraçu

O rio Taquaraçu é um dos afluentes mais importantes do rio das Velhas. A sua bacia hidrográfica, apesar de estar inserida na região metropolitana de Belo Horizonte, apresenta elevada densidade de cobertura vegetal e a população residente é muito baixa, inferior a 15.000 habitantes. O potencial turístico da bacia é enorme, dadas as belezas naturais, com trilhas e cachoeiras de águas cristalinas.

Segundo o IGAM, o rio Taquaraçu é um dos rios afluentes com melhor qualidade de água, de tal maneira que, é considerado um rio prioritário de acordo com a Meta 2014. Mesmo não estando intensamente degradada, a preservação da mata nativa e proteção dos cursos d'água existentes na bacia é de fundamental importância para a manutenção dos bons padrões qualitativos das suas águas.

No ano de 2012, o CBH Rio das Velhas solicitou a contratação de um projeto hidroambiental para elaborar um estudo que viabilizasse a recomposição florestal e recuperação de áreas degradadas a partir de um trabalho de cadastro de proprietários instalados, diagnóstico dos principais afluentes do rio Taquaraçu, nos municípios de Caeté, Nova União e Taquaraçu de Minas. Para isto, em 2012 a AGB Peixe Vivo contratou uma consultora especialista que desenvolveu um plano de ação que permitiu a contratação de uma segunda etapa deste projeto, o que aconteceu no ano de 2013. A primeira etapa do projeto (cadastramento de proprietários, diagnóstico e plano de ação) foi contratada pelo valor global de R\$ 13.500,00.

Em agosto de 2013, a AGB Peixe Vivo contratou a segunda etapa do projeto hidroambiental e o seu escopo prevê, dentre outros, os seguintes serviços: a) replantio de espécies nativas; b) manutenção das áreas reflorestadas; c) construção de cercas e aceiros de proteção de Áreas de Preservação Permanente (APP); e d) recuperação de voçorocas.

O valor total dos investimentos previstos neste projeto da bacia do rio Taquaraçu é de R\$ 2.659.083,56.

A Tabela 8 aponta informações gerais contratuais deste projeto.

Tabela 8 - Informações sobre a situação contratual execução de serviços de recomposição e manutenção florestal na bacia do rio Taquaraçu.

Contratação de serviços de recomposição de matas ciliares degradadas e manutenção florestal na bacia do rio Taquaraçu	
COMPONENTE III - Programas e Ações Estruturais	
SUBCOMPONENTE: III.2 – Projetos Hidroambientais	
AÇÃO: III.2.1 - Implantação de projetos hidroambientais	
<i>Situação Geral da Contratação</i>	
EMPRESA EXECUTORA	GOS Florestal
ATO CONVOCATÓRIO	004/2013
CONTRATO	011/2013
VALOR DO CONTRATO	R\$ 2.659.083,56
DATA DE ASSINATURA DO CONTRATO	18/09/2013
DATA DE EMISSÃO DA O.S.	18/09/2013
PRAZO INICIAL	24 meses
ADITIVOS DE PRAZO	nenhum
PRAZO CONTRATUAL	24 meses
SITUAÇÃO	Em andamento (10% concluído)

As Figuras 8, 9 e 10 ilustram algumas das principais ações realizadas neste projeto hidroambiental.



Figura 8 - Execução de cerca para proteção de mata ciliar às margens do Rio Preto, em Nova União. FONTE: AGB Peixe Vivo, 2013.



Figura 9 - Muda recém plantada em área de preservação permanente na bacia do Rio Preto, em Nova União. FONTE: AGB Peixe Vivo, 2013.



Figura 10 - Placa de obra instalada em Nova União (estrada principal entre os povoados do Baú e de Altamira). FONTE: AGB Peixe Vivo, 2013.

4.3.2 - Projeto hidroambiental na bacia hidrográfica do ribeirão Jequitibá

A bacia hidrográfica do ribeirão Jequitibá é de grande relevância para o rio das Velhas, pois se encontra inserida na microrregião de Sete Lagoas, a segunda mais desenvolvida e populosa da bacia hidrográfica, passando por áreas com intensa atividade agropecuária (pecuária de leite e silvicultura) e também industrial, com foco na agroindústria, na siderurgia e na metalurgia.

Cabe salientar que, a bacia hidrográfica do ribeirão Jequitibá é uma daquelas tidas como prioritárias para com os objetivos da Meta 2014, já que produz carga de efluentes em volume significativo.

No ano de 2013, a AGB Peixe Vivo realizou a contratação de consultoria para elaborar um projeto hidroambiental visando à recuperação hidroambiental de áreas degradadas em áreas rurais, que, no passado foram bastante castigadas com a extração do carvão vegetal oriundo de matas nativas. Este processo histórico ocasionou a redução da disponibilidade hídrica e agravamento da erosão dos solos.

Na Tabela 9 são apresentadas algumas informações que mostram a situação contratual deste projeto.

Tabela 9 - Informações sobre a situação contratual da realização de diagnóstico e plano de ações para a bacia do Ribeirão Jequitibá .

Contratação do diagnóstico ambiental e plano de ações para a bacia do ribeirão Jequitibá	
COMPONENTE III - Programas e Ações Estruturais	
SUBCOMPONENTE: III.2 – Projetos Hidroambientais	
AÇÃO: III.2.1 - Implantação de projetos hidroambientais	
<i>Situação Geral da Contratação</i>	
EMPRESA EXECUTORA	GERHI
ATO CONVOCATÓRIO	022/2012
CONTRATO	001/2013
VALOR DO CONTRATO	R\$ 89.099,06
DATA DE ASSINATURA DO CONTRATO	15/03/2013
DATA DE EMISSÃO DA O.S.	15/03/2013
PRAZO INICIAL	04 meses
ADITIVOS DE PRAZO	02 meses
PRAZO CONTRATUAL	06 meses
SITUAÇÃO	Concluído

4.3.3 - Projeto hidroambiental na bacia hidrográfica do ribeirão Caeté/Sabará

A bacia hidrográfica do ribeirão Caeté / Sabará é tida como uma das bacia prioritárias contidas na Meta 2014 do rio das Velhas.

Neste sentido, o Sub Comitê da bacia hidrográfica dos ribeirões Caeté/Sabará (SCBH Caeté/Sabará) solicitou ao CBH Rio das Velhas a implantação de um projeto hidroambiental para composição de uma rede de monitoramento qualitativo das águas superficiais da bacia e, a partir daí, estabelecer um plano estratégico para efetivar a melhoria hidroambiental com foco no controle da poluição hídrica.

Este projeto foi contratado pela AGB Peixe Vivo no ano de 2013 e se encontra em pleno desenvolvimento com o apoio constante dos membros do SCBH Caeté/Sabará e dos moradores da bacia. Resumidamente, o projeto realizará campanhas de amostragem da água em pontos diversos da bacia e, que, em seguida poderão subsidiar a proposição de eventual complementação da rede de monitoramento nesta sub- bacia.

A Tabela 10 mostra os dados gerais deste projeto hidroambiental.

Tabela 10 - Informações sobre a situação contratual da elaboração da rede de monitoramento de qualidade hídrica na bacia dos ribeirões Caeté/Sabará.

Contratação de serviços de monitoramento qualitativo de águas superficiais na área da sub-bacia do rio Caeté/Sabará	
COMPONENTE III - Programas e Ações Estruturais	
SUBCOMPONENTE: III.2 - Projetos Hidroambientais	
AÇÃO: III.2.1 - Implantação de projetos hidroambientais	
<i>Situação Geral da Contratação</i>	
EMPRESA EXECUTORA	Lume Estratégia Ambiental
ATO CONVOCATÓRIO	005/2013
CONTRATO	010/2013
VALOR DO CONTRATO	R\$ 308.275,00
DATA DE ASSINATURA DO CONTRATO	26/08/2013
DATA DE EMISSÃO DA O.S.	26/08/2013
PRAZO INICIAL	08 meses
ADITIVOS DE PRAZO	Nenhum
PRAZO CONTRATUAL	08 meses
SITUAÇÃO	Em andamento (10% concluído)

4.3.4 - Projeto hidroambiental na bacia hidrográfica do rio Itabirito

Ao final do ano de 2012, a AGB Peixe Vivo contratou empresa consultora para elaborar o projeto hidroambiental no Sub Comitê da bacia hidrográfica do rio Itabirito (SCBH Itabirito), abrangendo os municípios de Itabirito e Ouro Preto.

O rio Itabirito está localizado na parte alta da bacia hidrográfica do rio das Velhas, sendo este o seu afluente com maior extensão.

Este projeto hidroambiental tem como objetivo realizar um diagnóstico técnico das pressões e impactos ambientais existentes sobre recursos hídricos na bacia do rio Itabirito e elaborar relatório técnico que irá orientar gestores, usuários e habitantes da bacia, sobre quais são as alternativas mais viáveis para serem implantadas a fim de se controlar as pressões diagnosticadas. Ao final, como resultado do projeto, foi desenvolvido um “caderno técnico” que orientará gestores locais e educadores no sentido de contribuir com melhorias contínuas a partir do diagnóstico ali realizado.

A Tabela 11 apresenta informações relativas ao projeto hidroambiental realizado na bacia hidrográfica do rio Itabirito.

Tabela 11 - Informações sobre a situação contratual de realização de diagnóstico de pressões ambientais na bacia do rio Itabirito.

Contratação de serviços técnicos especializados para realização do diagnóstico das pressões ambientais na bacia do rio Itabirito	
COMPONENTE III - Programas e Ações Estruturais	
SUBCOMPONENTE: III.2 - Projetos Hidroambientais	
AÇÃO: III.2.1 - Implantação de projetos hidroambientais	
<i>Situação Geral da Contratação</i>	
EMPRESA EXECUTORA	MYR Projetos Sustentáveis
ATO CONVOCATÓRIO	018/2012
CONTRATO	023/2012
VALOR DO CONTRATO	R\$ 694.858,11
DATA DE ASSINATURA DO CONTRATO	13/12/2012
DATA DE EMISSÃO DA O.S.	15/01/2013
PRAZO INICIAL	07 meses
ADITIVOS DE PRAZO	04 meses
PRAZO CONTRATUAL	11 meses
SITUAÇÃO	Concluído

Nas Figuras 13 e 14 são apresentados alguns resultados da implantação deste projeto hidroambiental na bacia hidrográfica do rio Itabirito.



Figura 13 - Técnico da MYR realiza coleta de água para análise em afluente do rio Itabirito. FONTE: CBH Rio das Velhas, 2013.



Figura 14 - Ilustração com a capa do caderno técnico “Conhecendo o Rio Itabirito”.
FONTE: CBH Rio das Velhas, 2013.

4.3.5 - Projeto hidroambiental na bacia hidrográfica do rio Bicudo

A bacia hidrográfica do rio Bicudo está localizada na porção média da bacia hidrográfica do rio das Velhas e está inserida em áreas dos municípios de Corinto e Morro da Garça.

Predomina na bacia do rio Bicudo a atividade agropecuária, com destaque para a bovinocultura de corte e a silvicultura. Sua densidade demográfica é muito baixa, quando comparada a outras partes da bacia hidrográfica do rio das Velhas.

O Sub Comitê da bacia hidrográfica do rio Bicudo (SCBH Bicudo) demandou junto ao CBH Rio das Velhas um projeto hidroambiental que buscou realizar o cadastramento de proprietários rurais e realizar diagnóstico ambiental para propor um plano de ação para a recuperação de áreas degradadas. No ano de 2013 a AGB Peixe Vivo contratou consultoria especializada para concretizar o trabalho demandado.

Na Tabela 12 são apresentadas informações relativas ao projeto hidroambiental.

Tabela 12 - Informações sobre a situação contratual de realização de trabalho de cadastramento de proprietários rurais e elaboração de plano de ação.

PROGRAMA: III.2 - Projetos hidroambientais	
SUBCOMPONENTE: III.2 - Projetos Hidroambientais	
AÇÃO: III.2.1 - Implantação de projetos hidroambientais	
<i>Situação Geral da Contratação</i>	
EMPRESA EXECUTORA	GERHI
ATO CONVOCATÓRIO	002/2013
CONTRATO	006/2013
VALOR DO CONTRATO	R\$ 135.879,98
DATA DE ASSINATURA DO CONTRATO	29/04/2013
DATA DE EMISSÃO DA O.S.	29/04/2013
PRAZO INICIAL	04 meses
ADITIVOS DE PRAZO	02 meses
PRAZO CONTRATUAL	06 meses
SITUAÇÃO	Concluído

As Figuras 15 e 16 ilustram alguns dos principais aspectos da área do projeto hidroambiental referido.



Figura 15 - Processo erosivo identificado na bacia hidrográfica do rio Bicudo por equipe técnica da GERHI. FONTE: CBH Rio das Velhas, 2013.



Figura 16 - Reunião de apresentação do Plano de Trabalho da empresa GERHI para a comunidade interessada da bacia hidrográfica. FONTE: CBH Rio das Velhas, 2013.

5 - Modalidade de aplicação

As contratações realizadas pela AGB Peixe Vivo ocorreram de forma direta, por meio de Atos Convocatórios, de acordo com o estabelecido na Resolução Conjunta SEMAD/IGAM nº 1.044 / 2009, que *“estabelece procedimentos e normas para a aquisição e alienação de bens, para a contratação de obras, serviços e seleção de pessoal, bem como estabelece a forma de repasse, utilização e prestação de contas com o emprego de recursos públicos oriundos da Cobrança pelo Usos de Recursos Hídricos, no âmbito das Entidades Equiparadas à Agência de Bacia Hidrográfica do Estado de Minas Gerais, e dá outras providências”*.

6 - Prazos previstos x Prazos realizados

Todas as demandas solicitadas pelo CBH Rio das Velhas, com base no PPA 2013-2014 passam necessariamente por um conjunto de procedimentos e fluxos processuais de acordo com a Tabela 12.

Normalmente, um prazo inicial de aproximadamente 45 (quarenta e cinco) dias é requerido para formatação das demandas, elaboração dos Termos de Referência

(TDR) e discussões e aprimoramentos sugeridos pelas instâncias do CBH Rio das Velhas (Câmara Técnica de Planejamento, Projetos e Controle - CTPC e Diretoria).

Tabela 12 - Fluxo de Etapas e Procedimentos Legais para Contratação de Projetos e Obras (processos licitatórios sem apresentação de recursos).

Fluxo dos Procedimentos Legais	Etapas	Prazo mínimo	Prazo em dias
TDR	Elaboração e aprovação do TDR. Coleta de dados (15 dias); Versão preliminar (1 semana); Contribuições do CBH Rio das Velhas (1 semana); Adequações (1 semana); Versão final aprovada CBH Rio das Velhas/ AGB Peixe Vivo (1 semana).	45 dias	45
Orçamento	Envio para empresas solicitando orçamento (3 no mínimo) e/ou composição de custos.	10 dias	55
Ato Convocatório	Elaboração do Ato Convocatório, que "deve conter o objeto e as condições de participação no processo seletivo" (Resolução Conjunta SEMAD/IGAM nº1044/2009).	05 dias	60
Publicidade	Em jornais de circulação regional e jornais de circulação local	03 dias	63
Prazo de Divulgação	Divulgação na página eletrônica da AGB Peixe Vivo, do IGAM e do CBH Rio das Velhas, com o prazo mínimo de 10 dias anterior à abertura das propostas das empresas participantes. No caso de obras e serviços de engenharia, o prazo deve ser de 30 dias, no mínimo (Lei 8666/93).	10 a 30 dias	93
Entrega das Propostas e Abertura dos Envelopes referentes à Habilitação e Propostas Técnicas	Abertura do Envelope 1 - DOCUMENTAÇÃO DE HABILITAÇÃO Abertura do envelope 2 - PROPOSTA TÉCNICA	30 dias	93
Publicação da Comissão de Avaliação Técnica	Constituição de comissão, com no mínimo 03 participantes, aplicação subsidiária da Lei 8666/93.	05 dias	93
Avaliação das Propostas Técnicas	A Comissão de Seleção e Julgamento poderá, a seu critério, solicitar o auxílio de técnicos/funcionários da AGB Peixe Vivo para avaliar as Propostas Técnicas apresentadas, sendo então marcada nova data para a divulgação das notas atribuídas e para abertura das Propostas de Preço.	15 dias	108
Divulgação das Notas Técnicas	A Comissão de Seleção e Julgamento envia para todos os proponentes as Notas Técnicas atribuídas pela Comissão Técnica.		
Convocação para Abertura das Propostas de Preço	Após esta divulgação a Comissão de Seleção e Julgamento convoca os proponentes para Abertura das Propostas de Preço.	05 dias	113
Homologação e Adjudicação	Devem ser divulgados nos sites da AGB Peixe Vivo, do IGAM e do CBH Rio das Velhas.	05 dias (úteis)	120
Convocação para Assinatura do Contrato		05 dias (úteis)	127
Publicação do Contrato		Em até 30 dias	130

7 - Prazos médios de execução

Neste Relatório são descritas como principais execuções referentes ao PPA 2013-2014 a Contratação de Trabalhos de Mobilização e Educação Ambiental em Apoio às Atividades do Comitê e Subcomitês, a Atualização do Plano Diretor de Recursos Hídricos da Bacia Hidrográfica, a implantação de Projetos Hidroambientais e também a elaboração dos Planos Municipais de Saneamento Básico, no que se refere às execuções do ano de 2013.

No momento da elaboração dos respectivos termos de referência, a AGB Peixe Vivo estima a duração de todas as atividades previstas e determina um cronograma físico-financeiro dos projetos e assim é capaz de estipular um prazo para execução de cada uma das contratações que realiza.

Em se tratando de planos municipais de saneamento básico, o prazo estabelecido nos termos de referência pode variar de 10 (dez) a 12 (doze) meses.

Para a realização dos trabalhos de atualização do PDRH, a AGB Peixe Vivo estabeleceu um prazo de 18 (dezoito) meses.

Quando ocorre a contratação de trabalhos de diagnósticos ambientais, elaboração de planos de ação ou projetos e de cadastramento ambiental, este prazo pode variar de 04 (quatro) a 08 (oito) meses, a depender do escopo dos serviços. O nível de detalhamento dos serviços de consultoria irá determinar o prazo contratual.

Já a execução de projetos ambientais ou de saneamento, que envolvem trabalhos de engenharia, poderá variar em função do quantitativo dos serviços e condições meteorológicas, dentre outras. No ano de 2013, a AGB Peixe Vivo contratou a execução de projeto para reflorestamento de áreas degradadas e manutenção florestal na bacia do rio Taquaraçu e o prazo de execução foi estimado em 24 (vinte e quatro) meses.

De qualquer maneira, a definição do prazo para execução de um projeto ou demanda contratada é previamente realizada por equipe técnica da AGB Peixe Vivo, levando em consideração critérios técnicos, referências de outros projetos e também experiências em trabalhos de natureza similar nos quais a equipe tenha vivência.

8 - Identificação dos principais atrasos e justificativas

Não se verifica atrasos na execução dos trabalhos contratados, senão aqueles considerados necessários tendo em vista a necessidade de alguma revisão nos produtos intermediários e mesmo alguma solicitação de complementação.

Algumas atividades previstas para serem executados no Plano de Aplicação PPA 2013-2014, citando-se como exemplo o Plano Continuo de Comunicação (Atividade I.1.2.1) não foi licitado pela AGB Peixe Vivo, tendo em vista a necessidade de maior detalhamento pela Câmara Técnica de Educação,

Mobilização e Comunicação (CTECOM) e pela Diretoria do CBH Rio das Velhas. Tendo sido concluído o Termo de Referência (TDR) ao final do ano de 2013, o respectivo Ato Convocatório será publicado ainda em janeiro de 2014.

Alguns estudos previstos em rubrica do Componente Programas e Ações de Gestão não tiveram desenvolvimento, sendo que os saldo remanescentes deverão ser remanejados para o ano de 2014.

No Componente Programas e Ações de Planejamento, o CBH Rio das Velhas e a AGB Peixe Vivo concordaram em concentrar esforços na contratação dos Planos Municipais de Saneamento Básico, restando, portanto, sem contratação a elaboração de Projetos de Sistemas de Saneamento Básico (projetos de sistemas de abastecimento de água e de esgotamento sanitário) voltados para pequenas comunidades rurais.

Pretende-se retomar estas rubricas específicas em futuras discussões da Câmara Técnica de Planejamento, Projetos e Controle (CTPC) e Diretoria do CBH Rio das Velhas.