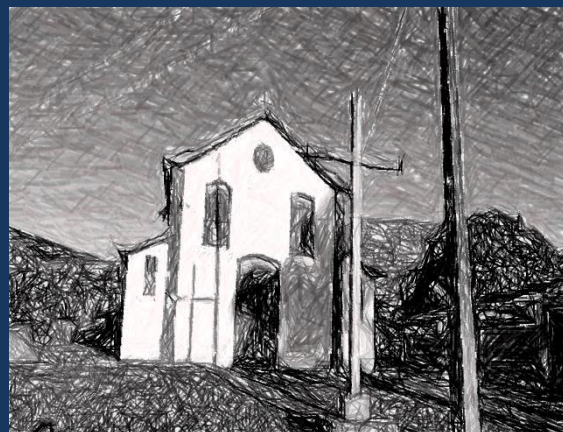


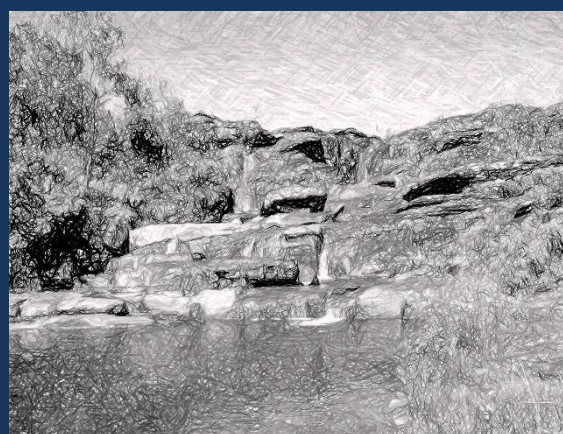


# RELATÓRIO ANUAL DE MAPEAMENTO DAS FONTES DE RECURSOS DISPONÍVEIS

## APÊNDICE III



## CONTRATO DE GESTÃO Nº 002/IGAM/2012



2014



Associação Executiva de Apoio à Gestão  
de Bacias Hidrográficas Peixe Vivo



## Sumário

Introdução .....	3
A Bacia Hidrográfica do Rio das Velhas .....	5
O Plano Diretor de Recursos Hídricos da Bacia Hidrográfica do Rio das Velhas .....	9
Levantamento de Projetos e Investimentos Programados para Municípios da Bacia do Rio das Velhas .....	10
Alavancagem de Recursos Financeiros.....	29

## Introdução

No estado de Minas Gerais a Lei nº 13.199, de 29 de janeiro de 1999, que dispõe sobre a Política Estadual de Recursos Hídricos e dá outras providências definiu também os instrumentos para a gestão dos recursos hídricos de domínio estadual. Desde então, houve crescente apoio à instalação dos comitês de bacia hidrográfica no âmbito estadual e ao fortalecimento do Sistema Estadual de Gerenciamento de Recursos Hídricos (SEGRH-MG).

O Comitê de Bacia Hidrográfica do Rio das Velhas (CBH Rio das Velhas), criado em pelo Decreto Estadual nº 39.692, de 29 de junho de 1998, aprovou por meio da Deliberação CBH Rio das Velhas 04/2009 a cobrança pelo uso de recursos hídricos e aprovou por meio da Deliberação Rio das Velhas 05/2009 o Contrato de Gestão, firmado entre o Instituto Mineiro de Gestão das Águas (IGAM) e a Associação Executiva de Apoio à Gestão de Bacias Hidrográficas Peixe Vivo (AGB Peixe Vivo) - entidade equiparada para o cumprimento das funções de Agência de Bacia Hidrográfica.

A AGB Peixe Vivo é uma associação civil, pessoa jurídica de direito privado, composta por empresas usuárias de recursos hídricos e organizações da sociedade civil, tendo como objetivo a execução da Política de Recursos Hídricos deliberada pelos Comitês de Bacia Hidrográfica.

Em 15 de dezembro de 2009, a AGB Peixe Vivo assinou o Contrato de Gestão nº 03 de 2009 junto ao IGAM, tendo como interveniente o CBH Rio das Velhas. O Contrato de Gestão, neste caso, possibilitou o repasse e a aplicação dos recursos financeiros advindos da cobrança pelo uso da água realizada na bacia, que se iniciou no segundo semestre de 2010.

O Contrato de Gestão estabelece em seu objeto o alcance, pela Entidade Equiparada, das metas constantes no Programa de Trabalho, cujos resultados são mensurados por meio de indicadores de desempenho, na forma estabelecida no Anexo do Contrato. Ainda em referência ao Contrato de Gestão nº 03/ 2009 destaca-se que foram assinados dois Termos Aditivos, respectivamente, em dezembro de 2010 e em dezembro de 2011, que possibilitaram a sua continuidade.

Em 16 de dezembro de 2012, a AGB Peixe Vivo assinou o Contrato de Gestão nº 002/2012 com o Instituto Mineiro de Gestão das Águas, com a interveniência do CBH Rio das Velhas. Conforme estabelecido no Contrato de Gestão nº 002/2012, publicado no Diário Oficial do Estado, em 21 de janeiro de 2012, cumpre à AGB Peixe Vivo o atendimento às Metas estabelecidas no Anexo II - Programa de Trabalho do Contrato de Gestão Bacia do Rio das Velhas.

O Plano Plurianual de Aplicação (PPA) 2013-2014, aprovado pelo CBH Rio das Velhas, para aplicação dos recursos financeiros arrecadados com a cobrança pelo uso de recursos hídricos é peça fundamental estabelecida entre o Comitê e sua Agência, que coerentemente com o Plano Diretor de Recursos Hídricos da Bacia Hidrográfica, define as rubricas financeiras inscritas em ações e programas que agrupam atividades a serem desenvolvidas na bacia, onde os recursos são arrecadados.

O presente Relatório, meta prevista no Indicador 2 - Planejamento e Gestão apresenta o **Mapeamento das Fontes de Recursos Financeiros** disponíveis que podem ser acessados para aplicação na Bacia Hidrográfica do Rio das Velhas. Este trabalho deverá ser permanentemente atualizado, tendo em vista a conclusão de alguns projetos e a inserção de novos, requerendo, desta forma, um sistema dinâmico de acompanhamento.

## A Bacia Hidrográfica do Rio das Velhas

O Rio das Velhas é o maior afluente em extensão da bacia hidrográfica do rio São Francisco, possuindo 801 km e área de drenagem de, aproximadamente, 29.173 km<sup>2</sup>. Sua nascente encontra-se no Parque Municipal das Andorinhas, Ouro Preto, e sua foz no rio São Francisco ocorre em Barra do Guaicuí, distrito do município de Várzea da Palma.

A Figura 1 apresenta o mapa temático da bacia hidrográfica do rio das Velhas (UPGRH - SF5) e sua localização espacial em relação ao território de Minas Gerais e ao território da bacia hidrográfica do rio São Francisco.

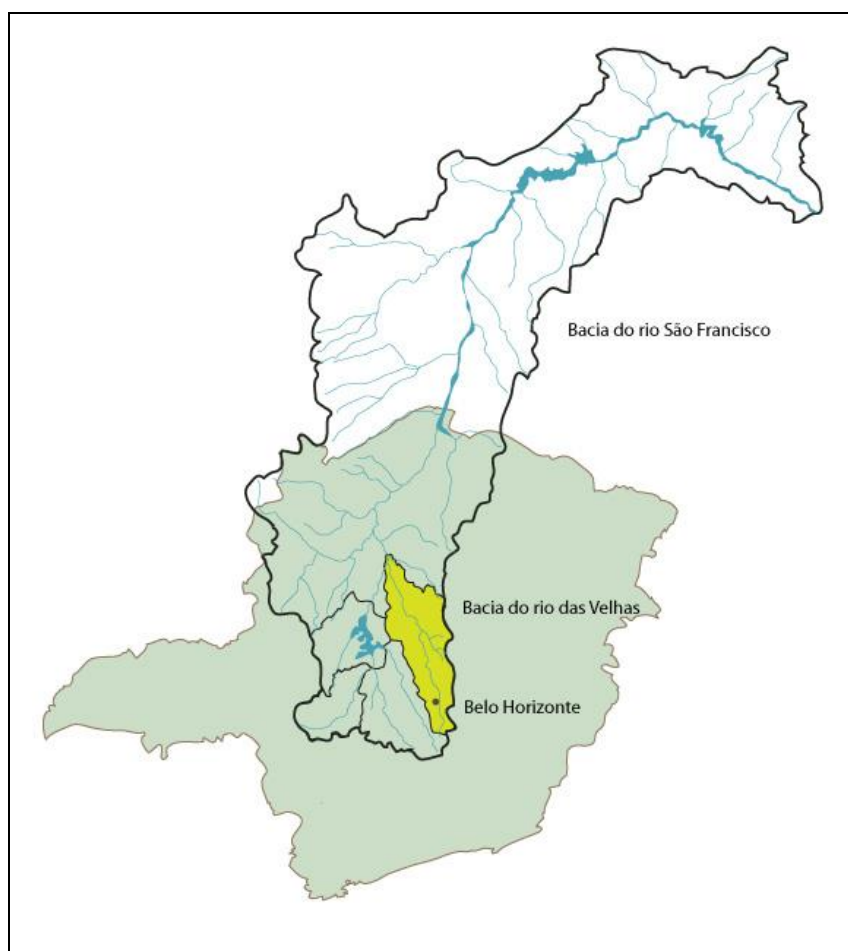


Figura 1 - Mapa temático contendo a localização espacial da bacia hidrográfica do rio das Velhas.

FONTE: CBH Rio das Velhas (2013).

A população da bacia do Rio das Velhas conta com, aproximadamente, 5 milhões de habitantes (IBGE, 2010), que estão distribuídos em 51 municípios banhados pelo rio principal e seus afluentes. A Região Metropolitana de Belo Horizonte (RMBH) ocupa

apenas 10% da área territorial da bacia, mas possui mais de 70% de toda a sua população.

Na Tabela 1 é mostrada a relação dos municípios que possuem áreas contidas na bacia do rio das Velhas e dados da população, segundo censo do Instituto Brasileiro de Geografia e Estatística (IBGE), relativo ao ano de 2010.

Tabela 1 - Relação de municípios da Bacia do Rio das Velhas

Nº	MUNICÍPIO*	IDH (2000)	POP. TOTAL (IBGE 2010)	POP. URBANA (IBGE 2010)	ÁREA (Km <sup>2</sup> ) (IBGE 2010)
1	Araçai	0,748	2.247	1.759	187
2	Augusto de Lima	0,690	4.962	2.388	1.255
3	Baldim	0,742	7.917	4.741	556
4	Belo Horizonte	0,839	2.375.444	2.226.135	331
5	Buenópolis	0,679	10.291	7.376	1.600
6	Caeté	0,789	40.786	31.513	543
7	Capim Branco	0,751	8.880	7.096	95
8	Conceição do Mato Dentro	0,672	17.908	12.269	1.727
9	Confins	0,773	5.943	3.125	42
10	Congonhas	0,788	48.550	39.357	304
11	Contagem	0,789	603.048	530.229	195
12	Cordisburgo	0,733	8.667	5.648	824
13	Corinto	0,722	23.901	21.192	2.525
14	Curvelo	0,755	74.184	58.828	3.299
15	Datas	0,694	5.210	2.618	310
16	Diamantina	0,748	45.880	40.064	3.892
17	Esmeraldas	0,748	60.153	37.784	911
18	Funilândia	0,706	3.854	1.588	200
19	Gouveia	0,735	11.687	7.722	867
20	Inimutaba	0,691	6.729	4.068	524
21	Itabirito	0,786	45.484	35.024	543
22	Jaboticatubas	0,731	17.119	6.979	1.114
23	Jequitibá	0,692	5.153	1.632	445
24	Joaquim Felício	0,673	4.305	2.311	791
25	Lagoa Santa	0,783	52.526	35.025	230
26	Lassance	0,681	6.490	3.256	3.204
27	Matozinhos	0,774	32.973	27.543	252
28	Monjolos	0,676	2.360	1.400	651
29	Morro da Garça	0,680	2.661	1.621	415
30	Nova Lima	0,821	81.162	62.633	429
31	Nova União	0,700	5.555	2.872	172



32	Ouro Preto	0,787	70.281	61.120	1.246
33	Paraopeba	0,767	22.571	17.180	626
34	Pedro Leopoldo	0,807	58.696	43.366	293
35	Pirapora	0,758	53.379	48.994	550
36	Presidente Juscelino	0,654	3.907	1.732	696
37	Presidente Kubitschek	0,671	2.959	1.733	189
38	Prudente de Moraes	0,752	9.576	7.818	124
39	Raposos	0,758	15.345	13.432	72
40	Ribeirão das Neves	0,749	296.376	243.833	155
41	Rio Acima	0,735	9.095	6.534	230
42	Sabará	0,773	126.219	112.220	302
43	Santa Luzia	0,754	203.184	183.269	235
44	Santana de Pirapama	0,679	8.004	2.838	1.256
45	Santana do Riacho	0,685	4.023	1.669	677
46	Santo Hipólito	0,671	3.240	2.092	431
47	São José da Lapa	0,747	19.801	8.886	48
48	Sete Lagoas	0,791	214.071	180.168	538
49	Taquaraçu de Minas	0,735	3.792	1.371	329
50	Várzea da Palma	0,726	35.804	27.515	2.220
51	Vespasiano	0,747	104.612	74.380	71

Fonte: IBGE, 2013.

O CBH Rio das Velhas aprovou, para auxiliar o planejamento e a gestão das águas na bacia, a Deliberação CBH Rio das Velhas nº 01, de 09 de fevereiro de 2012, que define as Unidades Territoriais Estratégicas (UTE). As UTE possuem a finalidade de viabilizar a gestão dos recursos hídricos na bacia hidrográfica do rio das Velhas, dadas às particularidades socioeconômicas, culturais existentes; além de auxiliar no cumprimento das diretrizes que propiciem a descentralização das ações e do planejamento preconizados no Plano Diretor de Recursos Hídricos da Bacia Hidrográfica.

O CBH Rio das Velhas, visando concretizar o conceito da gestão descentralizada dos recursos hídricos, incentivou a criação de unidades denominadas “Sub Comitês”, que, por sua vez, prestariam apoio consultivo e propositivo junto às principais bacias de rios afluentes ao rio das Velhas. A criação dos Sub Comitês foi regulamentada por meio da Deliberação CBH Rio das Velhas nº 002/2004, que foi alterada pela Deliberação CBH Rio das Velhas nº 001/2009.

Na Figura 2 é apresentada a divisão territorial da bacia hidrográfica do rio das Velhas em Unidades Territoriais Estratégicas.

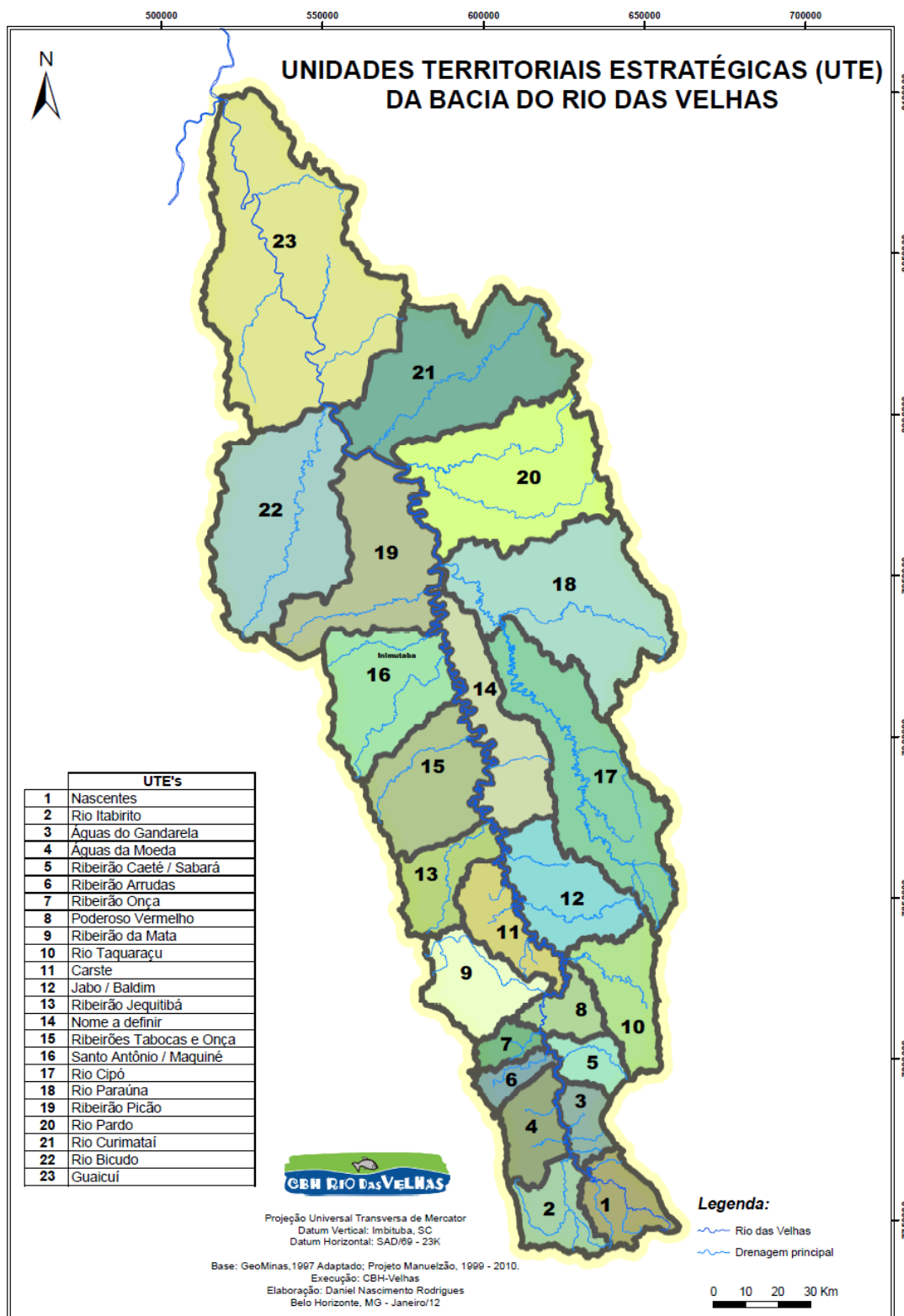


Figura 2 - Mapa temático com a localização das UTE da Bacia Hidrográfica do Rio das Velhas.

FONTE: CBH Rio das Velhas (2013).



## O Plano Diretor de Recursos Hídricos da Bacia Hidrográfica do Rio das Velhas

Em 1997, a bacia do Rio das Velhas teve seu primeiro Plano Diretor de Recursos Hídricos, que foi atualizado no ano de 2004, com definição de metas, ações e programas para a melhoria da gestão dos recursos hídricos.

O Plano Diretor de Recursos Hídricos foi elaborado a partir de um Termo de Referência que teve como objetivo definir diretrizes sobre o seu conteúdo mínimo, como previsto na Lei Estadual nº 13.199/99 e no Decreto Estadual nº 41.578/01.

O Plano Diretor de Recursos Hídricos da Bacia Hidrográfica do Rio das Velhas (PDRH Rio das Velhas), aprovado no ano de 2004, ressalta que os usos e as ocupações inadequadas do solo e o lançamento de esgotos domésticos não tratados têm interferências diretas na qualidade dos recursos hídricos.

De acordo com o PDRH na bacia do rio das Velhas, a partir das análises realizadas pelo “Projeto Águas de Minas” do Instituto Mineiro de Gestão das Águas, ao atravessar a Região Metropolitana de Belo Horizonte (RMBH), o rio das Velhas recebe uma grande quantidade de efluentes domésticos e industriais, além de resíduos sólidos. O fator de pressão sobre os recursos hídricos nessa região é a urbanização. No baixo Velhas, além do somatório de todos os efluentes adquiridos a montante, também são adicionados efluentes gerados pela atividade agropecuária, que é mais abrangente nessa região.

Desde o ano de 2013, o PDRH da Bacia Hidrográfica do Rio das Velhas está passando por um processo de atualização, integralmente custeado com os recursos da cobrança pelo uso da água na bacia. No PDRH atualizado, haverá a apresentação das principais demandas e prioridades pertinentes à aplicação dos recursos financeiros através de UTE distintas.

Espera-se que até o primeiro trimestre de 2015 este trabalho seja concluído e daí em diante, o CBH Rio das Velhas poderá vislumbrar um horizonte de aplicação dos recursos financeiros arrecadados com maior eficácia, no que tange a gestão dos recursos hídricos.

## Levantamento de Projetos e Investimentos Programados para Municípios da Bacia do Rio das Velhas

Visando analisar as principais ações, projetos e programas previstos na bacia do rio São Francisco, entre os anos de 2011 a 2014, a AGB Peixe Vivo realizou um levantamento minucioso em banco de dados dos órgãos governamentais que se encarregavam de realizar investimentos em saneamento e recuperação ambiental, nas esferas Federal e Estadual. O levantamento incluiu também a bacia do rio das Velhas, de maneira que, o filtro utilizado nas pesquisas se deu por municípios integral ou parcialmente inseridos na Bacia Hidrográfica do Rio das Velhas.

A metodologia adotada para o levantamento das intervenções prioritárias na bacia hidrográfica do rio São Francisco no período de 2011 a 2014 foi construída a partir da realização de reuniões e discussões sobre o tema, do recebimento de dados fornecidos pelas instituições do Governo Federal e dos Governos Estaduais que possuem intervenções programadas nos municípios integrantes da bacia hidrográfica para o período considerado, consolidação das informações recebidas em forma de Fichas Técnicas preenchidas, planilhas eletrônicas enviadas, análise dos dados e fechamento das ações e intervenções prioritárias.

Em uma primeira etapa, efetuou-se o levantamento dos programas, projetos, obras e ações em execução ou já executados na bacia, realizadas por diferentes instituições públicas que atuam nas áreas de meio ambiente e dos recursos hídricos. As fontes para o levantamento foram os estudos e os relatórios publicados, as informações contidas nos sítios eletrônicos dos órgãos gestores e ainda, os estudos e referências bibliográficas diversas.

Em seguida, foram levantadas as demandas por intervenções a serem realizadas no período de 2011 a 2014. Este levantamento baseou-se em informações das instituições envolvidas em ações voltadas para a bacia do rio São Francisco, e análise dos municípios com baixa percentagem de abastecimento de água e esgotamento sanitário, segundo o Sistema Nacional de Informações sobre Saneamento - SNIS (2008).

Em uma segunda etapa, foram realizadas reuniões para obtenção de informações complementares junto aos técnicos de diversos Ministérios, que esclareceram dúvidas e apresentaram planilhas e fichas contendo as intervenções prioritárias no

período de 2011 a 2014. O levantamento completo pode ser acessado no endereço eletrônico da AGB Peixe Vivo, transcrito a seguir:

<http://www.agbpeixe vivo.org.br/index.php/comites/cbhs-federais/cbh-sao-francisco/projetos-e-investimentos.html>

De posse das informações, foram elaboradas as planilhas resumo das intervenções prioritárias e seus investimentos, separadas por entidades e por municípios. A Tabela 2 apresenta o resumo de todas as planilhas elaboradas para os municípios mineiros que possuem áreas na Bacia Hidrográfica do Rio das Velhas.

Na referida Tabela 2 são relacionados os investimentos programados pela Companhia de Desenvolvimento dos Vales do São Francisco e do Parnaíba (CODEVASF), Ministério do Meio Ambiente (MMA), Fundação Nacional de Saúde (FUNASA), Ministério das Cidades (MCIDADES) e Governo do Estado de Minas Gerais, que concentram a maior parte dos investimentos, notadamente, em sistemas de abastecimento de água e de esgotamento sanitário.

O valor disponível de investimentos provenientes de diversas linhas orçamentárias é da ordem R\$ 2,5 bilhões. Estão sendo relacionados os valores a serem aplicados em obras e projetos de saneamento básico e também em ações e projetos de preservação / recuperação hidroambiental em bacias hidrográficas.

Tabela 2 - Principais categorias de investimentos aplicados ou previstos nos municípios da Bacia do Rio das Velhas.

MUNICÍPIO	CATEGORIA DE INVESTIMENTO	ENTIDADE RESPONSÁVEL PELO INVESTIMENTO				
		CODEVASF	MMA	FUNASA	MCIDADES	GOVERNO ESTADUAL
		Investimento (R\$)	Investimento (R\$)	Investimento (R\$)	Investimento (R\$)	Investimento (R\$)
<b>Araçá</b>	Resíduos Sólidos Urbanos - Destinação final	98.000	-	-	-	-
<b>Araçá</b>	Resíduos Sólidos Urbanos - Destinação final	-	-	-	-	-
<b>Augusto de Lima</b>	Estudos e Projetos - Sistema de Esgotamento Sanitário	-	-	144.731	-	-
<b>Augusto de Lima</b>	Resíduos Sólidos Urbanos - Destinação final	99.400	-	-	-	-
<b>Augusto de Lima</b>	Resíduos Sólidos Urbanos - Destinação final	1.600.000	-	-	-	-
<b>Baldim</b>	Resíduos Sólidos Urbanos - Destinação final	114.000	-	-	-	-
<b>Belo Horizonte</b>	Desenvolvimento Institucional	-	-	123.114	19.000.000	-
<b>Belo Horizonte</b>	Sistema de Abastecimento de Água	-	-	-	17.000.000	-

MUNICÍPIO	CATEGORIA DE INVESTIMENTO	ENTIDADE RESPONSÁVEL PELO INVESTIMENTO				
		CODEVASF	MMA	FUNASA	MCIDADES	GOVERNO ESTADUAL
		Investimento (R\$)	Investimento (R\$)	Investimento (R\$)	Investimento (R\$)	Investimento (R\$)
Belo Horizonte	Sistema de Abastecimento de Água	-	-	-	120.000.000	-
Belo Horizonte	Sistema de Abastecimento de Água	-	-	-	11.361.999	-
Belo Horizonte	Sistema de Abastecimento de Água	-	-	-	14.969.049	-
Belo Horizonte	Sistema de Abastecimento de Água	-	-	-	8.279.000	-
Belo Horizonte	Sistema de Abastecimento de Água	-	-	-	6.044.916	-
Belo Horizonte	Sistema de Abastecimento de Água	-	-	-	4.588.936	-
Belo Horizonte	Sistema de Abastecimento de Água	-	-	-	41.330.400	-
Belo Horizonte	Sistema de Esgotamento Sanitário	-	-	-	6.437.999	-
Belo Horizonte	Sistema de Esgotamento Sanitário	-	-	-	20.441.000	-
Belo Horizonte	Sistema de Esgotamento Sanitário	-	-	-	3.550.000	-
Belo Horizonte	Sistema de Esgotamento Sanitário	-	-	-	75.840.121	-
Belo Horizonte	Sistema de Esgotamento Sanitário	-	-	-	17.978.133	-
Belo Horizonte	Sistema de Esgotamento Sanitário	-	-	-	48.960.000	-
Belo Horizonte	Estudos e Projetos - Saneamento Integrado	-	-	-	24.351.400	-
Belo Horizonte	Resíduos Sólidos Urbanos - Destinação final	-	-	-	15.909.688	-
Belo Horizonte	Resíduos Sólidos Urbanos - Reciclagem/Triagem/Compostagem	-	-	-	646.653	-
Belo Horizonte	Obras de Drenagem Urbana	-	-	-	106.977.886	-
Belo Horizonte	Obras de Drenagem Urbana	-	-	-	62.657.313	-
Belo Horizonte	Obras de Drenagem Urbana	-	-	-	15.321.166	-
Belo Horizonte	Obras de Drenagem Urbana	-	-	-	63.000.000	-
Belo Horizonte	Obras de Drenagem Urbana	-	-	-	34.500.000	-
Belo Horizonte	Obras de Drenagem Urbana	-	-	-	6.000.000	-
Belo Horizonte	Obras de Drenagem Urbana	-	-	-	5.000.000	-
Belo Horizonte	Obras de Drenagem Urbana	-	-	-	29.582.871	-
Belo Horizonte	Obras de Drenagem Urbana	-	-	-	32.086.468	-
Belo Horizonte	Obras de Drenagem Urbana	-	-	-	52.851.570	-
Belo Horizonte	Estudos e Projetos / Saneamento Integrado	-	-	-	1.618.279	-
Belo Horizonte	Estudos e Projetos / Saneamento Integrado	-	-	-	1.811.999	-
Belo Horizonte	Estudos e Projetos / Saneamento Integrado	-	-	-	1.884.288	-
Belo Horizonte	Estudos e Projetos / Saneamento Integrado	-	-	-	1.797.949	-
Belo Horizonte	Estudos e Projetos / Saneamento Integrado	-	-	-	1.743.569	-
Belo Horizonte	Obras de Saneamento Integrado	-	-	-	46.813.157	-

MUNICÍPIO	CATEGORIA DE INVESTIMENTO	ENTIDADE RESPONSÁVEL PELO INVESTIMENTO				
		CODEVASF	MMA	FUNASA	MCIDADES	GOVERNO ESTADUAL
		Investimento (R\$)	Investimento (R\$)	Investimento (R\$)	Investimento (R\$)	Investimento (R\$)
Belo Horizonte	Obras de Saneamento Integrado	-	-	-	52.851.570	-
Belo Horizonte	Recuperação de Áreas Degradadas	-	-	-	-	2.133.833
Belo Horizonte	Resíduos Sólidos Urbanos - Reciclagem/Triagem/Compostagem - Estudos e Projetos	-	-	-	163.120	-
Belo Horizonte	Resíduos Sólidos Urbanos - Reciclagem/Triagem/Compostagem	-	-	-	2.098.014	-
Buenópolis	Sistema de Esgotamento Sanitário	13.694.476	-	-	-	-
Buenópolis	Proteção de Nascentes	-	150.000	-	-	-
Buenópolis	Proteção de Nascentes	-	11.719	-	-	-
Buenópolis	Resíduos Sólidos Urbanos - Destinação final	1.300.000	-	-	-	-
Buenópolis	Resíduos Sólidos Urbanos - Destinação final	123.000	-	-	-	-
Caeté	Sistema de Esgotamento Sanitário - Estudos e Projetos	-	-	-	-	166.650
Caeté	Sistema de Esgotamento Sanitário	17.791.652	-	-	3.263.045	-
Caeté	Resíduos Sólidos Urbanos - Reciclagem/Triagem/Compostagem	-	-	-	199.570	-
Capim Branco	Sistema de Esgotamento Sanitário	-	-	-	2.545.047	-
Capim Branco	Estudos e Projetos - Saneamento Integrado	-	-	-	294.300	-
Conceição do Mato Dentro	Sistema de Abastecimento de Água	-	-	650.000	-	-
Conceição do Mato Dentro	Sistema de Esgotamento Sanitário	-	-	2.650.000	-	-
Conceição do Mato Dentro	Sistema de Abastecimento de Água e Sistema de Esgotamento Sanitário	-	-	600.000	-	-
Confins	Sistema de Abastecimento de Água	-	-	-	-	1.800.000
Congonhas	Resíduos Sólidos Urbanos - Reciclagem/Triagem/Compostagem	-	-	185.000	-	-
Congonhas	Sistema de Abastecimento de Água	-	-	-	-	14.608.302
Congonhas	Sistema de Esgotamento Sanitário	-	-	-	-	21.369.474
Congonhas	Resíduos Sólidos Urbanos - Reciclagem/Triagem/Compostagem	775.000	-	-	-	-
Congonhas	Resíduos Sólidos Urbanos - Destinação final	500.000	-	-	-	-
Contagem	Sistema de Abastecimento de Água	-	-	-	1.492.999	-
Contagem	Sistema de Abastecimento de Água	-	-	-	2.856.131	-
Contagem	Sistema de Abastecimento de Água	-	-	-	3.596.129	-
Contagem	Sistema de Esgotamento Sanitário	-	-	-	10.859.000	-
Contagem	Sistema de Esgotamento Sanitário	-	-	-	10.617.000	-
Contagem	Sistema de Esgotamento Sanitário	-	-	-	19.172.000	-

MUNICÍPIO	CATEGORIA DE INVESTIMENTO	ENTIDADE RESPONSÁVEL PELO INVESTIMENTO				
		CODEVASF	MMA	FUNASA	MCIDADES	GOVERNO ESTADUAL
		Investimento (R\$)	Investimento (R\$)	Investimento (R\$)	Investimento (R\$)	Investimento (R\$)
Contagem	Sistema de Esgotamento Sanitário	-	-	-	46.000.000	-
Contagem	Sistema de Esgotamento Sanitário	-	-	-	102.543.853	-
Contagem	Obras de Drenagem Urbana	-	-	-	31.123.912	-
Contagem	Obras de Saneamento Integrado	-	-	-	19.851.400	-
Contagem	Obras de Saneamento Integrado	-	-	-	43.654.681	-
Contagem	Obras de Saneamento Integrado	-	-	-	30.588.676	-
Contagem	Obras de Saneamento Integrado	-	-	-	5.773.550	-
Contagem	Resíduos Sólidos Urbanos - Reciclagem/Triagem/Compostagem	-	-	-	1.032.638	-
Cordisburgo	Estudos e Projetos - Sistema de Esgotamento Sanitário	-	-	144.731	-	-
Cordisburgo	Resíduos Sólidos Urbanos - Destinação final	118.900	-	-	-	-
Cordisburgo	Resíduos Sólidos Urbanos - Destinação final	-	-	-	-	-
Corinto	Estudos e Projetos - Sistema de Abastecimento de Água	-	-	80.717	-	-
Corinto	Resíduos Sólidos Urbanos - Reciclagem/Triagem/Compostagem	243.658	-	-	-	-
Corinto	Resíduos Sólidos Urbanos - Destinação final	245.000	-	-	-	-
Corinto	Resíduos Sólidos Urbanos - Destinação final	3.000.000	-	-	-	-
Curvelo	Resíduos Sólidos Urbanos - Reciclagem/Triagem/Compostagem	-	-	193.817	-	-
Curvelo	Resíduos Sólidos Urbanos - Reciclagem/Triagem/Compostagem	919.000	-	-	-	-
Curvelo	Resíduos Sólidos Urbanos - Destinação final	640.000	-	-	-	-
Datas	Estudos e Projetos - Sistema de Esgotamento Sanitário	-	-	144.731	-	-
Datas	Resíduos Sólidos Urbanos - Destinação final	105.460	-	-	-	-
Datas	Resíduos Sólidos Urbanos - Destinação final	1.400.000	-	-	-	-
Diamantina	Resíduos Sólidos Urbanos - Reciclagem/Triagem/Compostagem	-	-	193.370	-	-
Esmeraldas	Estudos e Projetos - Sistema de Abastecimento de Água	-	-	-	1.976.695	-
Esmeraldas	Estudos e Projetos - Sistema de Abastecimento de Água	-	-	-	1.616.000	-
Esmeraldas	Estudos e Projetos - Sistema de Abastecimento de Água	-	-	-	2.156.135	-
Esmeraldas	Estudos e Projetos - Sistema de Esgotamento Sanitário	-	-	-	10.841.000	-
Esmeraldas	Estudos e Projetos - Sistema de Esgotamento Sanitário	-	-	-	12.857.000	-



MUNICÍPIO	CATEGORIA DE INVESTIMENTO	ENTIDADE RESPONSÁVEL PELO INVESTIMENTO				
		CODEVASF	MMA	FUNASA	MCIDADES	GOVERNO ESTADUAL
		Investimento (R\$)	Investimento (R\$)	Investimento (R\$)	Investimento (R\$)	Investimento (R\$)
Esmeraldas	Estudos e Projetos - Sistema de Esgotamento Sanitário	-	-	-	8.100.423	-
Esmeraldas	Resíduos Sólidos Urbanos - Reciclagem/Triagem/Compostagem	-	-	-	217.268	-
Funilândia	Resíduos Sólidos Urbanos - Destinação final	97.380	-	-	-	-
Gouveia	Resíduos Sólidos Urbanos - Destinação final	130.000	-	-	-	-
Inimutaba	Resíduos Sólidos Urbanos - Destinação final	112.000	-	-	-	-
Itabirito	Sistema de Esgotamento Sanitário	17.722.936	-	-	-	471.353
Itabirito	Resíduos Sólidos Urbanos - Reciclagem/Triagem/Compostagem	-	-	199.400	-	-
Jaboticatubas	Sistema de Abastecimento de Água	-	-	550.000	-	-
Jaboticatubas	Sistema de Esgotamento Sanitário	-	-	2.600.000	-	-
Jaboticatubas	Sistema de Abastecimento de Água e Sistema de Esgotamento Sanitário	-	-	550.000	-	-
Jaboticatubas	Resíduos Sólidos Urbanos - Reciclagem/Triagem/Compostagem	327.658	-	-	-	-
Jaboticatubas	Resíduos Sólidos Urbanos - Destinação final	131.600	-	-	-	-
Jaboticatubas	Resíduos Sólidos Urbanos - Destinação final	-	-	-	-	-
Jequitibá	Resíduos Sólidos Urbanos - Destinação final	97.000	-	-	-	-
Joaquim Felício	Resíduos Sólidos Urbanos - Destinação final	100.800	-	-	-	-
Nova União	Sistema de Abastecimento de Água	-	-	337.312	-	-
Lagoa Santa	Sistema de Abastecimento de Água	-	-	-	-	9.432.833
Lagoa Santa	Sistema de Esgotamento Sanitário	-	-	-	17.495.918	-
Lagoa Santa	Sistema de Esgotamento Sanitário	-	-	-	19.500.000	-
Lassance	Sistema de Abastecimento de Água	-	-	350.000	-	-
Lassance	Sistema de Esgotamento Sanitário	-	-	2.700.000	-	-
Lassance	Sistema de Abastecimento de Água e Sistema de Esgotamento Sanitário	-	-	500.000	-	-
Lassance	Resíduos Sólidos Urbanos - Reciclagem/Triagem/Compostagem	243.658	-	-	-	-
Lassance	Resíduos Sólidos Urbanos - Destinação final	118.000	-	-	-	-
Lassance	Resíduos Sólidos Urbanos - Destinação final	500.000	-	-	-	-
Lassance	Resíduos de Construção e Demolição - Melhoria de infraestrutura	300.000	-	-	-	-
Matozinhos	Sistema de Esgotamento Sanitário	-	-	-	3.348.999	-
Matozinhos	Estudos e Projetos - Resíduos Sólidos Urbanos	-	-	-	-	11.112.000

MUNICÍPIO	CATEGORIA DE INVESTIMENTO	ENTIDADE RESPONSÁVEL PELO INVESTIMENTO				
		CODEVASF	MMA	FUNASA	MCIDADES	GOVERNO ESTADUAL
		Investimento (R\$)	Investimento (R\$)	Investimento (R\$)	Investimento (R\$)	Investimento (R\$)
Monjolos	Estudos e Projetos - Sistema de Esgotamento Sanitário	-	-	144.731	-	-
Monjolos	Resíduos Sólidos Urbanos - Destinação final	94.000	-	-	-	-
Morro da Garça	Resíduos Sólidos Urbanos - Destinação final	96.000	-	-	-	-
Nova Lima	Sistema de Abastecimento de Água	-	-	-	2.250.270	-
Nova Lima	Sistema de Abastecimento de Água	-	-	-	88.286.883	-
Nova Lima	Sistema de Abastecimento de Água	-	-	-	4.501.999	-
Nova Lima	Sistema de Esgotamento Sanitário	-	-	-	30.006.307	-
Nova Lima	Estudos e Projetos - Drenagem Urbana	-	-	-	844.525	-
Nova Lima	Obras de Drenagem Urbana	-	-	-	31.200.000	-
Nova Lima	Obras de Drenagem Urbana	-	-	-	10.000.000	-
Nova Lima	Obras de Drenagem Urbana	-	-	-	37.000.000	-
Nova Lima	Resíduos Sólidos Urbanos - Reciclagem/Triagem/Compostagem	-	-	-	413.969	-
Ouro Preto	Proteção de Nascentes	-	150.000	-	-	-
Ouro Preto	Sistema de Esgotamento Sanitário	-	-	-	11.633.179	172.516
Ouro Preto	Proteção de Nascentes	-	11.719	-	-	-
Ouro Preto	Resíduos Sólidos Urbanos - Reciclagem/Triagem/Compostagem	270.000	-	-	-	-
Ouro Preto	Resíduos Sólidos Urbanos - Destinação final	580.000	-	-	-	-
Ouro Preto	Resíduos Sólidos Urbanos - Reciclagem/Triagem/Compostagem	290.000	-	-	-	-
Ouro Preto	Resíduos Sólidos Urbanos - Reciclagem/Triagem/Compostagem	330.000	-	-	-	-
Paraopeba	Resíduos Sólidos Urbanos - Reciclagem/Triagem/Compostagem	243.658	-	-	-	-
Paraopeba	Resíduos Sólidos Urbanos - Destinação final	240.000	-	-	-	-
Paraopeba	Resíduos Sólidos Urbanos - Destinação final	3.100.000	-	-	-	-
Pedro Leopoldo	Sistema de Esgotamento Sanitário	-	-	-	32.689.999	-
Pedro Leopoldo	Sistema de Esgotamento Sanitário	-	-	-	6.120.000	-
Pedro Leopoldo	Obras de Saneamento Integrado	-	-	-	27.712.175	-
Pedro Leopoldo	Resíduos Sólidos Urbanos - Reciclagem/Triagem/Compostagem	-	-	-	164.639	-
Pirapora	Plano Municipal de Saneamento Básico	-	-	-	531.650	-
Pirapora	Estudos e Projetos - Sistema de Abastecimento de Água	-	-	-	695.625	-
Pirapora	Estudos e Projetos - Sistema de Esgotamento Sanitário	-	-	-	954.335	-
Pirapora	Sistema de Esgotamento	-	-	-	5.048.812	-

MUNICÍPIO	CATEGORIA DE INVESTIMENTO	ENTIDADE RESPONSÁVEL PELO INVESTIMENTO				
		CODEVASF	MMA	FUNASA	MCIDADES	GOVERNO ESTADUAL
		Investimento (R\$)	Investimento (R\$)	Investimento (R\$)	Investimento (R\$)	Investimento (R\$)
	Sanitário					
Pirapora	Sistema de Esgotamento Sanitário	-	-	-	7.521.652	-
Pirapora	Resíduos Sólidos Urbanos - Reciclagem/Triagem/Compostagem	-	-	199.400	-	-
Pirapora	Recuperação de Áreas Degradadas	1.156.468	-	-	-	275.656
Pirapora	Estudos e Projetos - Destinação final de Resíduos Sólidos Urbanos	-	-	-	842.343	-
Presidente Juscelino	Estudos e Projetos - Sistema de Esgotamento Sanitário	-	-	144.731	-	-
Presidente Juscelino	Sistema de Esgotamento Sanitário	1.963.687	-	-	-	-
Presidente Juscelino	Resíduos Sólidos Urbanos - Destinação final	97.300	-	-	-	-
Presidente Kubitschek	Resíduos Sólidos Urbanos - Destinação final	97.360	-	-	-	-
Prudente de Moraes	Sistema de Esgotamento Sanitário	4.782.744	-	-	-	-
Raposos	Resíduos Sólidos Urbanos - Reciclagem/Triagem/Compostagem	-	-	180.457	-	-
Raposos	Sistema de Abastecimento de Água	-	-	-	1.060.906	-
Ribeirão das Neves	Sistema de Abastecimento de Água	-	-	-	8.121.000	-
Ribeirão das Neves	Sistema de Abastecimento de Água	-	-	-	4.621.999	-
Ribeirão das Neves	Sistema de Abastecimento de Água	-	-	-	822.532	-
Ribeirão das Neves	Sistema de Esgotamento Sanitário	-	-	-	27.000.000	-
Ribeirão das Neves	Sistema de Esgotamento Sanitário	-	-	-	2.000.000	-
Ribeirão das Neves	Sistema de Esgotamento Sanitário	-	-	-	15.000.000	-
Ribeirão das Neves	Sistema de Esgotamento Sanitário	-	-	-	6.191.041	-
Ribeirão das Neves	Sistema de Esgotamento Sanitário	-	-	-	15.275.427	-
Ribeirão das Neves	Sistema de Esgotamento Sanitário	-	-	-	1.894.446	-
Ribeirão das Neves	Sistema de Esgotamento Sanitário	-	-	-	96.390.000	-
Ribeirão das Neves	Resíduos Sólidos Urbanos - Reciclagem/Triagem/Compostagem	-	-	-	696.843	-
Rio Acima	Sistema de Esgotamento Sanitário	14.008.606	-	-	-	-
Sabará	Sistema de Abastecimento de Água	-	-	-	1.864.950	-
Sabará	Sistema de Abastecimento de Água	-	-	-	246.333	-
Sabará	Sistema de Esgotamento Sanitário	-	-	-	-	85.103.406
Sabará	Saneamento Integrado	-	-	-	19.180.000	-
Sabará	Recuperação de Áreas Degradadas	2.283.348	-	-	-	-

MUNICÍPIO	CATEGORIA DE INVESTIMENTO	ENTIDADE RESPONSÁVEL PELO INVESTIMENTO				
		CODEVASF	MMA	FUNASA	MCIDADES	GOVERNO ESTADUAL
		Investimento (R\$)	Investimento (R\$)	Investimento (R\$)	Investimento (R\$)	Investimento (R\$)
Santa Luzia	Plano Municipal de Saneamento Básico	-	-	-	257.837	-
Santa Luzia	Sistema de Abastecimento de Água	-	-	-	3.902.999	-
Santa Luzia	Sistema de Abastecimento de Água	-	-	-	2.159.059	-
Santa Luzia	Sistema de Abastecimento de Água	-	-	-	1.659.383	-
Santa Luzia	Sistema de Abastecimento de Água	-	-	-	4.984.338	-
Santa Luzia	Sistema de Esgotamento Sanitário	-	-	-	9.196.000	-
Santa Luzia	Sistema de Esgotamento Sanitário	-	-	-	35.699.000	-
Santa Luzia	Sistema de Esgotamento Sanitário	-	-	-	13.037.956	-
Santa Luzia	Resíduos Sólidos Urbanos - Reciclagem/Triagem/Compostagem	-	-	-	354.958	-
Santana de Pirapama	Sistema de Abastecimento de Água	-	-	350.000	-	-
Santana de Pirapama	Sistema de Esgotamento Sanitário	179.247	-	-	-	-
Santana de Pirapama	Resíduos Sólidos Urbanos - Destinação final	105.475	-	-	-	-
Santana do Riacho	Sistema de Esgotamento Sanitário	-	-	-	-	1.134.320
Santana do Riacho	Resíduos Sólidos Urbanos - Destinação final	97.930	-	-	-	-
Santo Hipólito	Sistema de Esgotamento Sanitário	-	-	-	-	1.755.989
Santo Hipólito	Resíduos Sólidos Urbanos - Destinação final	99.300	-	-	-	-
Santo Hipólito	Resíduos Sólidos Urbanos - Destinação final	-	-	-	-	-
São José da Lapa	Sistema de Abastecimento de Água	-	-	-	-	1.200.000
São José da Lapa	Obras de Drenagem Urbana	-	-	-	11.933.494	-
Sete Lagoas	Resíduos Sólidos Urbanos - Reciclagem/Triagem/Compostagem	-	-	194.698	-	-
Sete Lagoas	Plano Municipal de Saneamento Básico	-	-	-	668.000	-
Sete Lagoas	Sistema de Abastecimento de Água	-	-	-	33.297.587	-
Sete Lagoas	Sistema de Abastecimento de Água	-	-	-	80.074.000	-
Sete Lagoas	Sistema de Abastecimento de Água	-	-	-	2.247.570	-
Sete Lagoas	Estudos e Projetos - Sistema de Esgotamento Sanitário	-	-	-	1.213.400	-
Sete Lagoas	Sistema de Esgotamento Sanitário	-	-	-	5.300.416	-
Sete Lagoas	Sistema de Esgotamento Sanitário	-	-	-	6.232.169	-
Sete Lagoas	Sistema de Esgotamento Sanitário	-	-	-	4.816.070	-
Sete Lagoas	Recuperação de Áreas Degradadas	-	-	-	-	1.271.614
Sete Lagoas	Resíduos Sólidos Urbanos - Reciclagem/Triagem/Compostagem	-	-	-	361.672	-

MUNICÍPIO	CATEGORIA DE INVESTIMENTO	ENTIDADE RESPONSÁVEL PELO INVESTIMENTO				
		CODEVASF	MMA	FUNASA	MCIDADES	GOVERNO ESTADUAL
		Investimento (R\$)	Investimento (R\$)	Investimento (R\$)	Investimento (R\$)	Investimento (R\$)
Taquaraçu de Minas	Sistema de Esgotamento Sanitário	2.458.226	-	-	-	-
Várzea da Palma	Sistema de Esgotamento Sanitário	4.429.849	-	-	-	-
Vespasiano	Sistema de Abastecimento de Água	-	-	-	5.945.999	-
Vespasiano	Sistema de Abastecimento de Água	-	-	-	229.129	-
Vespasiano	Sistema de Abastecimento de Água	-	-	-	84.758.584	-
Vespasiano	Sistema de Esgotamento Sanitário	-	-	-	15.431.000	-
Vespasiano	Sistema de Esgotamento Sanitário	-	-	-	1.985.609	-
Vespasiano	Sistema de Esgotamento Sanitário	-	-	-	8.700.131	-
Vespasiano	Resíduos Sólidos Urbanos - Reciclagem/Triagem/Compostagem	-	-	-	327.891	-
Vespasiano	Saneamento Integrado	-	-	-	50.476.400	-
<b>SOMA</b>	-----	<b>99.651.776</b>	<b>323.438</b>	<b>14.110.941</b>	<b>2.273.056.369</b>	<b>152.007.946</b>

Fonte: AGB Peixe Vivo, 2012.

Ao final do ano de 2014 a AGB Peixe Vivo realizou também a conferência das ações efetivamente concluídas na Bacia Hidrográfica do Rio das Velhas, desde o ano de 2011 até o final de 2014. As ações compreendem investimentos quitados em saneamento básico e serviços de recuperação ambiental.

As pesquisas foram realizadas por meio de acesso ao Portal de Transparência do Governo Federal e do Governo Estadual, nos meses de dezembro de 2014 e janeiro de 2015. A Tabela 3 traz os resultados da pesquisa.

Tabela 3 - Investimentos realizados na bacia hidrográfica do rio das Velhas entre 2011 a 2014.

MUNICÍPIO	ENTIDADE RESPONSÁVEL PELO INVESTIMENTO						FONTE
	CODEVASF	VALOR (R\$)	FUNASA	VALOR (R\$)	MINISTÉRIO DAS CIDADES	VALOR (R\$)	
Augusto de Lima			Abastecimento de Água	43.256,55			Disponível em 10/12/14 - <a href="http://www.pac.gov.br/obra/18039">http://www.pac.gov.br/obra/18039</a>

MUNICÍPIO	ENTIDADE RESPONSÁVEL PELO INVESTIMENTO						FONTE
	CODEVASF	VALOR (R\$)	FUNASA	VALOR (R\$)	MINISTÉRIO DAS CIDADES	VALOR (R\$)	
Belo Horizonte					Ampliação do SAA - melhorias na tomada d'água, ETA, elevatória e subestação, implantação de linha de transmissão e reservatório.	9.503.000,00	Disponível em 09/12/14 - <a href="http://www.pac.gov.br/obra/23432">http://www.pac.gov.br/obra/23432</a>
Belo Horizonte					Ampliação do SAA / sistema Morro Redondo - Implantação de adutoras e interligações de reservatórios, e melhorias no reservatório Nova York - Belo Horizonte	11.670.000,00	Disponível em 29/09/14 - <a href="http://www.pac.gov.br/obra/23445">http://www.pac.gov.br/obra/23445</a>
Buenópolis		Implantação de 03 sistemas coletivos de captação, armazenamento e distribuição de água para consumo humano.	390.000,00				Disponível em 01/12/14 - <a href="http://www3.transparencia.gov.br/TransparenciaPublica/jsp/convenios/convenioExtrato.jsf?consulta=4&amp;CodigoOrgao=22203&amp;idConvenio=215600">http://www3.transparencia.gov.br/TransparenciaPublica/jsp/convenios/convenioExtrato.jsf?consulta=4&amp;CodigoOrgao=22203&amp;idConvenio=215600</a>
Buenópolis		Execução das obras de esgotamento sanitário	6.757.286,51				Disponível em 09/12/14 - <a href="http://www.cODEVASF.gov.br/transparencia">http://www.cODEVASF.gov.br/transparencia</a> Nº Contrato: 000010790/2011 Processo: 5951000634201116 Publicação: 25/01/2012
Contagem					Ampliação do SAA	1.492.999,99	Disponível em 10/12/14 - <a href="http://www.pac.gov.br/obra/23439">http://www.pac.gov.br/obra/23439</a>
Joaquim Felício		Implantação de 03 sistemas coletivos de abastecimento de água	390.000,00				Disponível em 01/12/14 - <a href="http://www3.transparencia.gov.br/Transparencia">http://www3.transparencia.gov.br/Transparencia</a>



MUNICÍPIO	ENTIDADE RESPONSÁVEL PELO INVESTIMENTO						FONTE
	CODEVASF	VALOR (R\$)	FUNASA	VALOR (R\$)	MINISTÉRIO DAS CIDADES	VALOR (R\$)	
							Publica/jsp/convenios/convenioExtrato.jsf?consulta=4&CodigoOrgao=22203&idConvenio=215705
Nova Lima					Ampliação de SAA- sistema produtor de água do rio das velhas - reforma de barragem, otimização da ETA, recuperação de adutora e sistema de automação.	390.000,00	Disponível em 09/12/14 - <a href="http://www.pac.gov.br/obra/23434">http://www.pac.gov.br/obra/23434</a>
Presidente Juscelino	Complementação e/ou implantação do sistema de esgotamento sanitário	2.652.367,35					Disponível em 28/11/14 - <a href="http://www3.transparencia.gov.br/TransparenciaPublica/jsp/convenios/convenioExtrato.jsf?consulta=4&amp;CodigoOrgao=22203&amp;idConvenio=208951">http://www3.transparencia.gov.br/TransparenciaPublica/jsp/convenios/convenioExtrato.jsf?consulta=4&amp;CodigoOrgao=22203&amp;idConvenio=208951</a>
Rio Acima	Execução de obras e serviços relativos ao sistema de esgotamento sanitário	18.189.200,11					Disponível em 05/12/14 - <a href="http://www.odevasf.gov.br/transparencia">http://www.odevasf.gov.br/transparencia</a> Nº Contrato: 0000000670/2012 Processo: 19510000586201247 Publicação: 01/03/2013
Sabará			Implantação de SAA - reservatórios, booster, estações elevatórias, redes e adutoras - bairros Mangabeira e Santo Antônio das Roças Grandes - Sabará	1.864.950,00			Disponível em 29/09/14 - <a href="http://www.pac.gov.br/obra/23431">http://www.pac.gov.br/obra/23431</a>

MUNICÍPIO	ENTIDADE RESPONSÁVEL PELO INVESTIMENTO						FONTE
	CODEVASF	VALOR (R\$)	FUNASA	VALOR (R\$)	MINISTÉRIO DAS CIDADES	VALOR (R\$)	
Santo Hipólito			Abastecimento de água	92.692,42			Disponível em 10/12/14 - <a href="http://www.pac.gov.br/obra/18408">http://www.pac.gov.br/obra/18408</a>
Sete Lagoas					Ampliação do SAA na sede municipal - captação, adutora de água bruta, ETA, adutora de água tratada e rede de distribuição	86.951.000,00	Disponível em 29/09/14 - <a href="http://www.pac.gov.br/obra/23425">http://www.pac.gov.br/obra/23425</a>
Sete Lagoas					Melhorias no SAA	2.223.931,10	Disponível em 29/09/14 - <a href="http://www.pac.gov.br/obra/24471">http://www.pac.gov.br/obra/24471</a>

Fonte: AGB Peixe Vivo, 2015.

Os valores somados são da ordem de R\$ 142 milhões, sendo que, o Ministério das Cidades foi o maior investidor na Bacia Hidrográfica do Rio das Velhas, com 79% deste montante, enquanto a CODEVASF investiu 20% e a FUNASA cerca de 1%.

Alguns dos investimentos realizados pelo Governo Estadual, foram aplicados como contrapartida a recursos financeiros repassados pelo Governo Federal, notadamente na área de saneamento básico, em obras implantadas pela COPASA.

Em praticamente todos os empreendimentos é notável a aplicação de recursos em abastecimento de água e esgotamento sanitário, nesta ordem. Os investimentos em manejo de resíduos sólidos e drenagem urbana, apesar de sua indiscutível relevância para o bem estar populacional e qualidade ambiental na bacia, não receberam investimentos significativos.

Além disso, trabalhos destinados à recuperação de áreas degradadas, proteção de mananciais e outros do segmento de revitalização de bacias hidrográficas não foram observados durante as pesquisas.

Em Minas Gerais são investidos anualmente valores significativos em saneamento básico pela COPASA, em diversos municípios, muitos destes inseridos na Bacia Hidrográfica do Rio das Velhas, em ampliações de sistemas existentes e construção de novas benfeitorias, especialmente estações de tratamento de água e de esgoto.

A Tabela 4 apresenta investimentos previstos pela COPASA entre os anos de 2011 a 2014 na Bacia Hidrográfica do Rio das Velhas. O montante de investimentos previstos é da ordem de R\$ 560 milhões ao longo destes quatro anos.

Tabela 4 - Investimentos previstos em municípios da bacia hidrográfica do Rio das Velhas sob a responsabilidade da COPASA no período 2011-2014.

MUNICÍPIO	EMPREENHIMENTO	PREVISÃO DE TÉRMINO	VALOR (R\$)
Belo Horizonte	EXECUÇÃO, COM FORNECIMENTO PARCIAL DE MATERIAIS, DAS OBRAS E SERVIÇOS DE MANUTENÇÃO, MELHORIAS E CRESCIMENTO VEGETATIVO DE ESGOTO EM LIGAÇÕES PREDIAIS E EM REDES COLETORAS E INTERCEPTORAS DE ESGOTO, C/ DIÂMETRO MENOR QUE 400 MM, BEM COMO A PRESTAÇÃO DE SERVIÇOS TOPOGRÁFICOS E GEOTÉCNICOS, NECESSÁRIOS AO DESENVOLVIMENTO DE ESTUDOS E PROJETOS DE UNIDADES DE SISTEMAS DE ESGOTAMENTO SANITÁRIO, NA ÁREA DE ABRANGÊNCIA DO DISTRITO DE BELO HORIZONTE SUDOESTE - DTSO	11/11/2014	5.133.879,03
Belo Horizonte	EXECUÇÃO, COM FORNECIMENTO PARCIAL DE MATERIAIS, DAS OBRAS E SERVIÇOS DE IMPLANTAÇÃO E MANUTENÇÃO DE REDES DE DISTRIBUIÇÃO, LIGAÇÕES PREDIAIS DE ÁGUA COM DIÂMETROS MENORES QUE 200 MM PARA ATENDIMENTO AO CRESCIMENTO VEGETATIVO, MANUTENÇÃO E MELHORIAS NO SISTEMA DE ABASTECIMENTO DE ÁGUA E PRESTAÇÃO DE SERVIÇOS DE RETRO	27/08/2014	2.520.386,96
Belo Horizonte	EXECUÇÃO, COM FORNECIMENTO PARCIAL DE MATERIAIS, OBRAS E SERVIÇOS DO INTERCEPTOR DO CÔRREGO TAPERÁ E OUTROS, META 2014	31/03/2014	4.240.176,24
Belo Horizonte	OBRAS E SERVIÇOS REMANESCENTES DO CONTRATO 12.0715, REFERENTE À EXECUÇÃO, COM FORNECIMENTO PARCIAL DE MATERIAIS, DAS OBRAS E SERVIÇOS DO SISTEMA DE ABASTECIMENTO DE ÁGUA DO MUNICÍPIO DE BELO HORIZONTE, DIVERSOS BAIRROS E CERCADINHO II	14/06/2014	1.097.276,09
Belo Horizonte	EXECUÇÃO, COM FORNECIMENTO PARCIAL DE MATERIAIS, DAS OBRAS E SERVIÇOS DE CONSTRUÇÃO DA CAIXA DE TRANSIÇÃO INFRAERO E DA ESTAÇÃO ELEVATÓRIA DE ESGOTO SÃO BERNARDO	02/07/2014	1.048.267,96
Belo Horizonte	PRESTAÇÃO DE SERVIÇOS DE ELABORAÇÃO DE ESTUDOS E PROJETOS TÉCNICOS DE ENGENHARIA PARA IMPLANTAÇÃO, AMPLIAÇÃO E MELHORIAS DE SISTEMAS DE ABASTECIMENTO DE ÁGUA (SAAS) E DE SISTEMAS DE ESGOTAMENTO SANITÁRIO (SESS), E DEMAIS SERVIÇOS PREVISTOS NAS PLANILHAS DE ORÇAMENTO, NA CIDADE DE BELO HORIZONTE, PERTENCENTE AO DEPTO OPERACIONAL DA RMBH	02/01/2015	1.309.269,83

MUNICÍPIO	EMPREENHIMENTO	PREVISÃO DE TÉRMINO	VALOR (R\$)
Belo Horizonte	SERVIÇOS DE ELABORAÇÃO DOS PLANOS DIRETORES, NO ÂMBITO DA REGIÃO METROPOLITANA DE BELO HORIZONTE - RMBH, DE ABASTECIMENTO DE ÁGUA, DE ESGOTOS SANITÁRIOS, DE TRATAMENTO E DISPOSIÇÃO FINAL DOS LODOS E DEMAIS RESÍDUOS PRODUZIDOS PELOS SISTEMAS DE ABASTECIMENTO DE ÁGUA E DE ESGOTOS SANITÁRIOS, E DE PRESERVAÇÃO E RECUPERAÇÃO DE VEGETAÇÃO NATIVA DAS ÁREAS DE PRESERVAÇÃO PERMANENTE NOS EMPREENHIMENTOS DA COPASA, BEM COMO A FORMULAÇÃO DAS PROPOSTAS PARA CONTRATAÇÃO DE SERVIÇOS	23/08/2015	10.816.092,56
Caetanópolis	EXECUÇÃO, COM FORNECIMENTO PARCIAL DE MATERIAIS, DAS OBRAS E SERVIÇOS DE AMPLIAÇÃO DA CAPACIDADE DE PRODUÇÃO DO SISTEMA DE ABASTECIMENTO DE ÁGUA DA CIDADE DE CAETANÓPOLIS/MG	08/07/2014	1.105.183,55
Conceição do Mato Dentro	IMPLANTAÇÃO TRAT. ESGOTO - ETE - COMPLEMENTAÇÃO 1ª ETAPA) DA CIDADE DE CONCEIÇÃO DE MATO DENTRO / MG	06/03/2014	751.274,81
Contagem	AMPLIAÇÃO DE SISTEMA - EXECUÇÃO, COM FORNECIMENTO TOTAL DE MATERIAIS, DAS OBRAS E SERVIÇOS DE LIGAÇÕES PREDIAIS DE ESGOTO TEJUCO, EM CONTAGEM/MG	11/08/2014	712.693,79
Contagem	MELHORIAS/OTIMIZAÇÃO SISTEMA - EXECUÇÃO, COM FORNECIMENTO PARCIAL DE MATERIAIS, DAS OBRAS E SERVIÇOS DA ESTAÇÃO ELEVATÓRIA DE ESGOTO ESTALEIRO NA CIDADE DE CONTAGEM/MG	15/05/2014	275.127,54
Contagem	SAA-MELHORIAS/OTIMIZAÇÃO SISTEMA - EXECUÇÃO, COM FORNECIMENTO PARCIAL DE MATERIAIS, DAS OBRAS E SERVIÇOS DE MELHORIA DO SISTEMA DE ABASTECIMENTO DE ÁGUA DE NOVA CONTAGEM, EM CONTAGEM/MG	10/06/2014	248.120,66
Contagem	EXECUÇÃO, COM FORNECIMENTO PARCIAL DE MATERIAIS, DAS OBRAS E SERVIÇOS DE EXPANSÃO DA CAPACIDADE DE ATENDIMENTO DO SISTEMA DE ESGOTAMENTO SANITÁRIO DE IMBIRUCU, ALTEROSA, ESTIVA, SANTA ISABEL, SÃO JOÃO DEL REI E MARACANÁ, NA CIDADE DE CONTAGEM/MG	09/04/2014	4.579.688,98
Contagem	SERV. EMERGENCIAIS - EXECUÇÃO, COM FORNECIMENTO PARCIAL DE MATERIAIS, DAS OBRAS E SERVIÇOS DE "REQUALIFICAÇÃO URBANA E AMBIENTAL E DE CONTROLE DE CHEIAS DO CÔRREGO FERRUGEM", NO TRECHO COMPREENDIDO ENTRE A AVENIDA GENERAL DAVID SARNOFF - CÔRREGO ÁGUA BRANCA E VIA EXPRESSA - AV. TEREZA CRISTINA (RIBEIRÃO ARRUDAS)	11/03/2016	58.869.050,53
Contagem	EXECUÇÃO, COM FORNECIMENTO PARCIAL DE MATERIAIS, DAS OBRAS E SERVIÇOS DO SISTEMA DE ESGOTAMENTO SANITÁRIO DA AVENIDA DOIS - BAIRRO COLORADO - META 2014, NA CIDADE DE CONTAGEM - MG	13/03/2014	2.369.721,96
Contagem	EXECUÇÃO, COM FORNECIMENTO PARCIAL DE MATERIAIS, DAS OBRAS E SERVIÇOS DO SISTEMA DE ESGOTAMENTO SANITÁRIO DO CÔRREGO PICA PAU E OUTROS - META2014, CONTAGEM - MG	30/06/2014	2.422.140,44

MUNICÍPIO	EMPREENHIMENTO	PREVISÃO DE TÉRMINO	VALOR (R\$)
Esmeraldas	EXECUÇÃO, COM FORNECIMENTO PARCIAL DE MATERIAIS, DAS OBRAS E SERVIÇOS DE EXPANSÃO DA CAPACIDADE DE ATENDIMENTO DO SISTEMA DE ESGOTAMENTO SANITÁRIO DO BAIRRO NOVO RETIRO EM ESMERALDAS / MG	26/08/2014	1.058.129,72
Nova Lima	EXECUÇÃO, COM FORNECIMENTO PARCIAL DE MATERIAIS, DE OBRAS E SERVIÇOS OPERACIONAIS DE MELHORIAS, IMPLANTAÇÃO E MANUTENÇÃO DE REDES DE DISTRIBUIÇÃO DE ÁGUA COM DIÂMETROS MENORES QUE 200 MM E LIGAÇÕES PREDIAIS DE ÁGUA, PARA O ATENDIMENTO AO CRESCIMENTO VEGETATIVO E MANUTENÇÃO, BEM COMO SERVIÇOS COM UTILIZAÇÃO DE EQUIPAMENTO DE RETROESCAVADEIRA E ABASTECIMENTO EMERGENCIAL POR CAMINHÃO PIPA	07/07/2015	14.022.791,11
Nova Lima	EXECUÇÃO, COM FORNECIMENTO PARCIAL DE MATERIAIS, DAS OBRAS E SERVIÇOS DE AMPLIAÇÃO DO SISTEMA DE ESGOTAMENTO SANITÁRIO DA SEDE MUNICIPAL	05/11/2015	149.723.093,86
Nova Lima	EXECUÇÃO, COM FORNECIMENTO PARCIAL DE MATERIAIS, PARA CONCLUSÃO DAS OBRAS E SERVIÇOS COM A ADEQUAÇÃO DOS SISTEMAS ELÉTRICOS DE POTÊNCIA, DE PROTEÇÃO, DE CONTROLE E DAS ESTRUTURAS CIVIS DAS UNIDADES OPERACIONAIS DO SISTEMA PRODUTOR RIO DAS VELHAS, EM NOVA LIMA / MG	21/11/2015	57.988.564,72
Nova Lima	EXECUÇÃO COM FORNECIMENTO PARCIAL DE MATERIAIS, DAS OBRAS E SERVIÇOS DE MELHORIAS DO SISTEMA DE ESGOTAMENTO SANITÁRIO VALE DO SERENO E BIOCOR	19/08/2014	1.627.396,78
Pedro Leopoldo	EXECUÇÃO, COM FORNECIMENTO PARCIAL DE MATERIAIS, DAS OBRAS E SERVIÇOS DE COMPLEMENTAÇÃO DO SISTEMA DE ESGOTAMENTO SANITÁRIO DA CIDADE DE PEDRO LEOPOLDO / MG	17/12/2014	5.635.017,27
Presidente Juscelino	EXECUÇÃO, COM FORNECIMENTO PARCIAL DE MATERIAIS, DAS OBRAS E SERVIÇOS DO SISTEMA DE ESGOTAMENTO SANITÁRIO DE PRESIDENTE JUSCELINO / MG	16/07/2014	2.716.971,35
Prudente de Moraes	EXECUÇÃO, COM FORNECIMENTO PARCIAL DE MATERIAIS, DAS OBRAS E SERVIÇOS DO SISTEMA DE ESGOTAMENTO SANITÁRIO DE PRUDENTE DE MORAIS - MG	09/10/2014	19.289.496,27
Raposos	EXECUÇÃO, COM FORNECIMENTO PARCIAL DE MATERIAIS, DAS OBRAS E SERVIÇOS DO SISTEMA DE ESGOTAMENTO SANITÁRIO - 2A. ETAPA E ESTAÇÃO DE TRATAMENTO DE ESGOTO GALLO, RAPOSOS / MG	29/09/2014	2.644.787,35
Ribeirão das Neves	EXECUÇÃO, COM FORNECIMENTO PARCIAL DE MATERIAIS, DAS OBRAS E SERVIÇOS DE REVITALIZAÇÃO DAS UNIDADES DE RESERVAÇÃO DO SISTEMA DE ABASTECIMENTO DE ÁGUA DO MUNICÍPIO DE PRUDENTE DE MORAIS - MG	24/01/2014	187.888,33
Sabará	PRESTAÇÃO DE SERVIÇOS DE FISCALIZAÇÃO DAS OBRAS E SERVIÇOS DE AMPLIAÇÃO E MELHORIAS DA ESTAÇÃO DE TRATAMENTO DE ESGOTO DA BACIA DO RIB. ARRUDAS - ETE ARRUDAS, LOCALIZADA NOS MUNICÍPIOS DE BELO HORIZONTE E SABARÁ EM MG, POSSIBILITANDO ELEVAR VOLUME TRATADO PARA 3,375 M³/S, NÍVEL SECUNDÁRIO	12/01/2015	2.488.599,42

MUNICÍPIO	EMPREENHIMENTO	PREVISÃO DE TÉRMINO	VALOR (R\$)
Sabará	EXECUÇÃO, COM FORNECIMENTO TOTAL DE MATERIAIS, DAS OBRAS E SERVIÇOS DE AMPLIAÇÃO E MELHORIAS DA ESTAÇÃO DE TRATAMENTO DE ESGOTO DO RIBEIRÃO ARRUDAS - ETE ARRUDAS, EM BELO HORIZONTE / MG, POSSIBILITANDO ELEVAR O VOLUME TRATADO PARA 3,375 M³/S	25/08/2014	197.712.415,72
Sabará	EXECUÇÃO, COM FORNECIMENTO TOTAL DE MATERIAIS, SERVIÇOS E EQUIPAMENTOS, DAS OBRAS E SERVIÇOS DE IMPLANTAÇÃO DOS SISTEMAS DE COMBATE A ODOR NO TRATAMENTO PRELIMINAR, GERAÇÃO DE ENERGIA ELÉTRICA, APROVEITAMENTO DE ENERGIA TÉRMICA PARA AQUECIMENTO DO LODO E A ULTRASONIFICAÇÃO DO LODO BIOLÓGICO ADENSADO E ENGENHARIA CONSULTIVA, OPERAÇÃO ASSISTIDA E MANUTENÇÃO, NA ETE ARRUDAS	19/08/2014	2.761.619,71
Várzea da Palma	EXECUÇÃO, COM FORNECIMENTO TOTAL DE MATERIAIS, DAS OBRAS E SERVIÇOS DE LIGAÇÃO INTRADOMICILIAR DE ESGOTOS E MÓDULO SANITÁRIO EM DOMICÍLIOS DE FAMÍLIAS DE BAIXA RENDA NOS SISTEMAS DE ESGOTAMENTO IMPLANTADOS PELA CODEVASF NOS MUNICÍPIOS DE TRÊS MARIAS, LAGOA DOS PATOS, MORADA NOVA DE MINAS E VÁRZEA DA PALMA / MG	19/09/2014	3.793.926,20

Fonte: COPASA, 2014.

Paralelamente, foi também realizado um levantamento para averiguar valores já aplicados pela COPASA em municípios da Bacia Hidrográfica do Rio das Velhas, desde o ano de 2011 até o final de 2014, por meio do Portal de Transparência da COPASA.

Os resultados que demonstram valores efetivamente aplicados pela COPASA em municípios da Bacia Hidrográfica do Rio das Velhas são apresentados na Tabela 5.

Tabela 5 - Investimentos realizados em municípios da bacia hidrográfica do Rio das Velhas sob a responsabilidade da COPASA no período 2011-2014.

MUNICÍPIO	EMPREENHIMENTO	CONCLUSÃO OU PREVISÃO DE TÉRMINO	VALOR INVESTIDO ATÉ DEZEMBRO/2014 (R\$)
Belo Horizonte	SAA- MELHORIAS/OTIMIZAÇÃO SIST.	09/04/2015	R\$ 90.425,11
Belo Horizonte	SAA-MELHORIAS/OTIMIZAÇÃO SIST.	13/02/2015	R\$ 102.179,72
Belo Horizonte	SAA-MELHORIAS/OTIMIZAÇÃO SIST.	17/05/2014	R\$ 134.641,95
Belo Horizonte	SAA-CRESCIMENTO VEGETATIVO	04/02/2015	R\$ 4.178.034,38



**Indicador 2 Planejamento e Gestão - 2014**

<b>MUNICÍPIO</b>	<b>EMPREENHIMENTO</b>	<b>CONCLUSÃO OU PREVISÃO DE TÉRMINO</b>	<b>VALOR INVESTIDO ATÉ DEZEMBRO/2014 (R\$)</b>
Belo Horizonte	SES-CRESCIMENTO VEGETATIVO	09/08/2016	R\$ 4.366.724,30
Belo Horizonte	SAA-CRESCIMENTO VEGETATIVO	27/04/2016	R\$ 11.434.097,43
Belo Horizonte	SAA-CRESCIMENTO VEGETATIVO	17/07/2013	R\$ 2.521.577,28
Belo Horizonte	SES-IMPLANTAÇÃO DE SISTEMA	03/09/2014	R\$ 3.392.713,75
Belo Horizonte	SES-DIAG., ESTUDOS E PROJETOS	24/07/2013	R\$ 116.349,61
Belo Horizonte	SAA-CRESCIMENTO VEGETATIVO	18/02/2012	R\$ 1.373.930,45
Belo Horizonte	SES-AMPLIAÇÃO DE SISTEMA	10/02/2012	R\$ 20.626.792,84
Conceição do Mato Dentro	SES-IMPLANT. TRAT.ESGOTO - ETE	30/08/2014	R\$ 6.763.318,99
Congonhas	SES-CRESCIMENTO VEGETATIVO	27/03/2015	R\$ 749.765,07
Congonhas	SES-AMPLIAÇÃO DE SISTEMA	29/04/2015	R\$ 7.453.787,78
Contagem	SES-AMPLIAÇÃO DE SISTEMA	09/03/2015	R\$ 32.694.087,27
Contagem	SES-IMPLANTAÇÃO DE SISTEMA	21/10/2015	R\$ 214.420,42
Contagem	PE-DIAG. ESTUDOS E PROJETOS	23/10/2015	R\$ 252.831,20
Curvelo	SES-CRESCIMENTO VEGETATIVO	05/11/2015	R\$ 309.225,02
Funilândia	SES-MELHORIAS/OTIMIZAÇÃO SIST.	03/05/2015	R\$ 106.984,12
Jaboticatubas	SES-IMPLANT. TRAT.ESGOTO - ETE	01/06/2015	R\$ 319.166,79
Nova Lima	SES-IMPLANTAÇÃO DE SISTEMA	05/11/2015	R\$ 133.188.156,72
Nova Lima	SAA-AMPLIAÇÃO DE SISTEMA	30/04/2014	R\$ 1.533.984,95
Nova Lima	SAA-REPOSIÇÃO DE ATIVOS	21/11/2015	R\$ 32.310.585,79

MUNICÍPIO	EMPREENHIMENTO	CONCLUSÃO OU PREVISÃO DE TÉRMINO	VALOR INVESTIDO ATÉ DEZEMBRO/2014 (R\$)
Nova Lima	DO-AUTOMATIZAÇÃO DE UNIDADES	22/12/2014	R\$ 1.005.850,23
Pedro Leopoldo	SAA-MELHORIAS/OTIMIZAÇÃO SIST.	20/01/2015	R\$ 183.266,34
Pedro Leopoldo	SES-MELHORIAS/OTIMIZAÇÃO SIST.	16/01/2015	R\$ 4.922.236,54
Ribeirão das Neves	SAA-MELHORIAS/OTIMIZAÇÃO SIST.	05/09/2014	R\$ 118.280,04
Ribeirão das Neves	SAA-AMPLIAÇÃO DE SISTEMA	21/06/2013	R\$ 15.271.244,21
Ribeirão das Neves	SES-AMPLIAÇÃO DE SISTEMA	30/03/2016	R\$ 2.465.213,64
Ribeirão das Neves	SAA-CRESCIMENTO VEGETATIVO	22/08/2011	R\$ 133.757,87
Sabará	PE-FISCALIZAÇÃO/GERENC. OBRAS	12/01/2015	R\$ 3.797.738,04
Sabará	SES-AMPLIAÇÃO DE SISTEMA	08/11/2014	R\$ 197.712.415,72
Santa Luzia	SES-CRESCIMENTO VEGETATIVO	15/04/2011	R\$ 481.542,43
Várzea da Palma	SES-AMPLIAÇÃO DE SISTEMA	19/03/2015	R\$ 2.131.248,05

Fonte: COPASA, 2015.

Pela Tabela 5 é possível perceber uma aplicação da ordem de R\$ 500 milhões que a COPASA investiu em obras e projetos de saneamento básico em municípios pertencentes à Bacia Hidrográfica do Rio das Velhas ao longo dos últimos quatro anos, de acordo com informações do Portal de Transparência da empresa.

## Alavancagem de Recursos Financeiros

Os recursos financeiros requeridos para realização das obras e intervenções na Bacia Hidrográfica do Rio das Velhas são muitas vezes superiores àqueles obtidos com a cobrança pelo uso dos recursos hídricos, estimados, atualmente, em torno de R\$ 9 milhões anuais.

O CBH Rio das Velhas e a sua agência não possuem mecanismos efetivos para destinar os recursos que se encontram programados para a bacia hidrográfica, mas inscritos nos orçamentos dos diversos órgãos e instituições públicas e privadas.

O CBH Rio das Velhas e a AGB Peixe Vivo, pretendem somar esforços juntamente as entidades públicas do Governo Federal, do Governo Estadual e dos Governos Municipais, por meio de seus Ministérios, Secretarias, Autarquias, Empresas Públicas, Concessionárias, de forma a harmonizar os diversos investimentos programados, com o objetivo compatibilizá-los com as propostas contidas no Plano Diretor de Recursos Hídricos da Bacia Hidrográfica.

Com a publicação do novo edital do Fundo de Recuperação, Proteção e Desenvolvimento Sustentável das Bacias Hidrográficas de Minas Gerais (FHIDRO) pela SEMAD e o IGAM, em dezembro de 2014, poderão surgir novas oportunidades de se somar esforços e assim o CBH Rio das Velhas, por meio de sua agência e desde que, manifestado o interesse do Comitê, poderá obter outros recursos financeiros, além daqueles provenientes da cobrança pelo uso da água e assim possa implementar suas intenções, uma vez que, o FHIDRO prevê tal possibilidade.

Ao todo, o FHIDRO destinará cerca de R\$ 20 milhões para repasse em 2015 para realização de ações diversas, como, por exemplo, recuperação de nascentes, recuperação de áreas degradadas, planos municipais de saneamento básico e projetos de saneamento, ou seja, ações cujo escopo já fazem parte das atividades que o CBH Rio das Velhas tem trabalhado nos últimos anos.