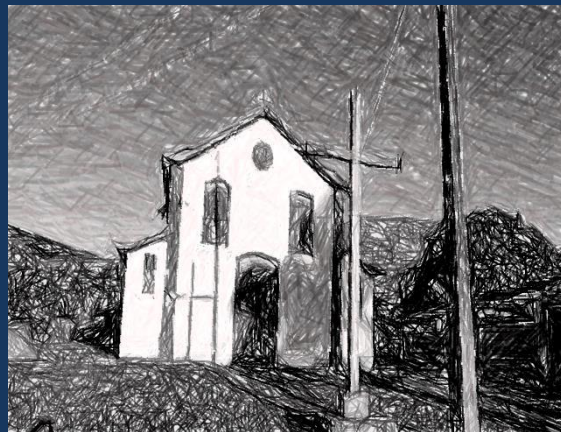
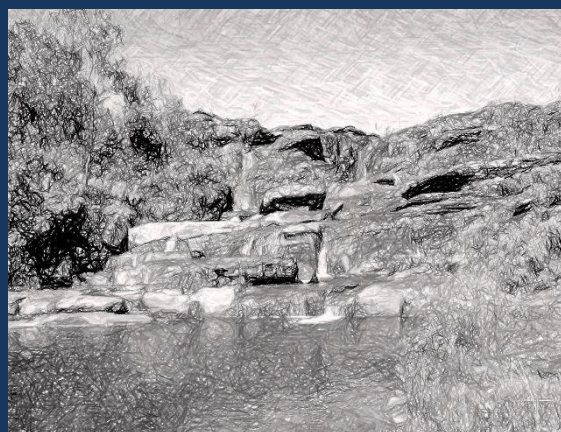




RELATÓRIO ANUAL DE ACOMPANHAMENTO DAS AÇÕES EXECUTADAS COM RECURSOS DA COBRANÇA PELO USO DE RECURSOS HÍDRICOS



APÊNDICE II



CONTRATO DE GESTÃO Nº 002/IGAM/2012

2014



Associação Executiva de Apoio à Gestão
de Bacias Hidrográficas Peixe Vivo



Sumário

Introdução	3
A Bacia Hidrográfica do Rio das Velhas	5
Plano Plurianual de Aplicação 2013-2014 (PPA 2013-2014).....	8
Execuções referentes ao ano de 2014	12
Modalidade de aplicação	40
Prazos previstos x Prazos realizados.....	40
Prazos médios de execução.....	41
Identificação dos principais atrasos e justificativas.....	42

Introdução

A Lei nº 9.433, de 08 de janeiro de 1997, que institui a Política Nacional de Recursos Hídricos e também cria o Sistema Nacional de Gerenciamento dos Recursos Hídricos (SINGREH), tem dentre outros objetivos o de assegurar à atual e às futuras gerações a necessária disponibilidade de água, em padrões de qualidade adequados aos respectivos usos.

Um das características inovadoras da Lei é a gestão descentralizada e democrática das águas a partir da consolidação dos comitês de bacia hidrográfica e dos conselhos de recursos hídricos.

Na sua respectiva área de atuação, o comitê de bacia hidrográfica é uma instância consultiva, deliberativa e normativa que tem na sua composição os representantes de setores dos poderes executivos (União, Estados, Distrito Federal e Municípios), dos usuários da água e da sociedade civil organizada, que atuam conjuntamente na gestão dos recursos hídricos.

O Comitê de Bacia Hidrográfica do Rio das Velhas (CBH Rio das Velhas), criado em pelo Decreto Estadual nº 39.692, de 29 de junho de 1998 instituiu a cobrança pelo uso da água em 2009 e escolheu a Associação Executiva de Apoio à Gestão de Bacias Hidrográficas Peixe Vivo (AGB Peixe Vivo) como entidade equiparada para o cumprimento das funções de Agência de Bacia Hidrográfica, cuja indicação foi aprovada pelo Conselho Estadual de Recursos Hídricos.

Em 15 de dezembro de 2009, a AGB Peixe Vivo assinou o Contrato de Gestão nº 03 de 2009 junto ao Instituto Mineiro de Gestão das Águas (IGAM), que estabeleceu em seu objeto o alcance, pela Entidade Equiparada, das metas constantes no Programa de Trabalho, cujos resultados foram mensurados por meio de indicadores de desempenho, na forma estabelecida no Anexo ao Contrato.

Ainda com referência ao Contrato de Gestão nº 03, de 15 de dezembro de 2009, registra-se que foram assinados dois Termos Aditivos. O primeiro em dezembro de 2010 e o segundo em dezembro de 2011, que possibilitaram a continuidade dos trabalhos da AGB Peixe Vivo em apoio ao CBH Rio das Velhas.

A AGB Peixe Vivo assinou o Contrato de Gestão nº 002/2012 com o Instituto Mineiro de Gestão das Águas, com a interveniência do CBH Rio das Velhas em 16 de dezembro de 2012. Conforme estabelecido no Contrato de Gestão nº 002/2012, e publicado no Diário Oficial do Estado, em 21 de janeiro de 2012, cumpre à AGB Peixe Vivo o atendimento às Metas estabelecidas no Anexo II - Programa de Trabalho do Contrato de Gestão Bacia do Rio das Velhas. O Primeiro Termo Aditivo foi assinado em 01 de setembro de 2014, que teve por objeto a alteração do Anexo III, tendo em vista a redução do prazo para a proposição de um novo Plano Plurianual de Aplicação dos recursos da cobrança conforme disposto no art. 1º da Deliberação Normativa CBH Velhas Nº 04/2014 que altera o parágrafo único do artigo 4º da DN CBH Velhas nº 14/2012.

O Plano Plurianual de Aplicação 2013-2014, desenvolvido para aplicação dos recursos financeiros arrecadados com a cobrança pelo uso de recursos hídricos é peça fundamental negociada e estabelecida entre o Comitê e sua Agência, que coerentemente com o Plano Diretor de Recursos Hídricos da Bacia Hidrográfica, define as rubricas financeiras inscritas em ações e programas que agrupam atividades a serem desenvolvidas na bacia, onde os recursos financeiros são arrecadados.

A meta prevista no Indicador 2 - Planejamento e Gestão do Contrato de Gestão solicita a apresentação do **Acompanhamento das ações executadas com os recursos da cobrança na Bacia Hidrográfica do Rio das Velhas**, referente ao ano de 2014.

Em atendimento ao Contrato de Gestão nº 002/2012, firmado entre o IGAM e a AGB Peixe Vivo, tendo como interveniente o CBH Rio das Velhas; este Relatório objetiva mostrar as principais ações executadas pela AGB Peixe Vivo sob a demanda do Comitê de Bacia Hidrográfica do Rio das Velhas, no âmbito do PPA 2013-2014.

A Bacia Hidrográfica do Rio das Velhas

O Rio das Velhas é o maior afluente em extensão da bacia hidrográfica do rio São Francisco, possuindo 801 km e a área drenagem da bacia é 29.173 km². Sua nascente encontra-se no Parque Municipal das Andorinhas, Ouro Preto, e o rio deságua no rio São Francisco em Barra do Guaicui, distrito do município de Várzea da Palma, em Minas Gerais.

A Figura 1 apresenta o mapa temático da bacia hidrográfica do rio das Velhas (UPGRH - SF5) e sua situação espacial em relação ao território de Minas Gerais e ao território da bacia hidrográfica do rio São Francisco.

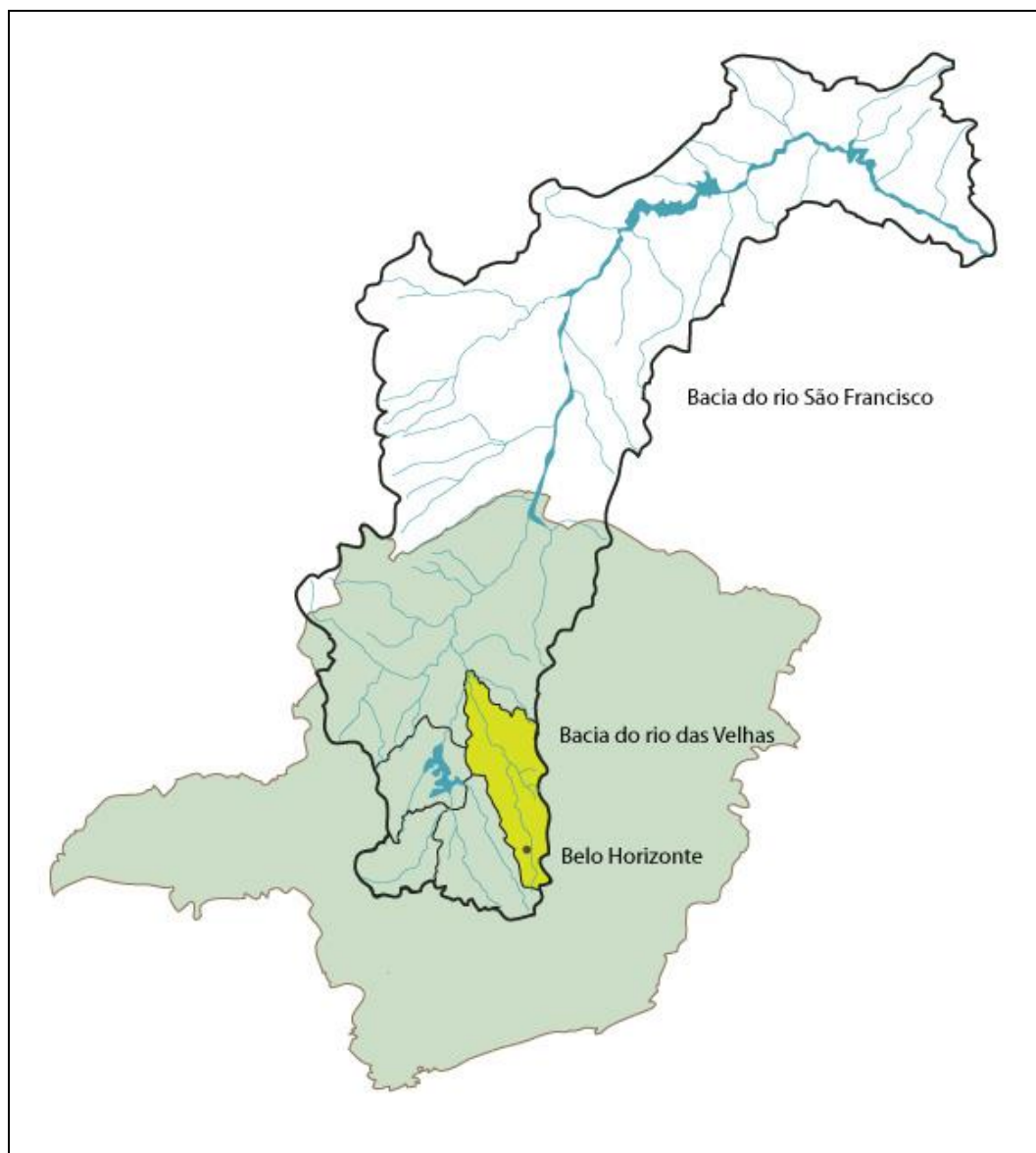


Figura 1 - Mapa temático contendo a situação espacial da bacia hidrográfica do rio das Velhas.
FONTE: CBH Rio das Velhas (2013).

A população da bacia do Rio das Velhas é de aproximadamente 5 milhões de habitantes (IBGE, 2010), que estão distribuídos em 51 municípios banhados pelo rio principal e seus afluentes. A Região Metropolitana de Belo Horizonte (RMBH) ocupa apenas 10% da área territorial da bacia e possui mais de 70% de toda a sua população.

Na Tabela 1 é mostrada a relação dos municípios que possuem áreas contidas na bacia do rio das Velhas e dados da população, segundo censo do Instituto Brasileiro de Geografia e Estatística (IBGE), relativo ao ano de 2010.

Tabela 1 - Relação de municípios da Bacia do Rio das Velhas

Nº	MUNICÍPIO*	IDH (2000)	POP. TOTAL	POP. URBANA	ÁREA (Km ²)
1	Araçáí	0,748	2.247	1.759	187
2	Augusto de Lima	0,690	4.962	2.388	1.255
3	Baldim	0,742	7.917	4.741	556
4	Belo Horizonte	0,839	2.375.444	2.226.135	331
5	Buenópolis	0,679	10.291	7.376	1.600
6	Caeté	0,789	40.786	31.513	543
7	Capim Branco	0,751	8.880	7.096	95
8	Conceição do Mato Dentro	0,672	17.908	12.269	1.727
9	Confins	0,773	5.943	3.125	42
10	Congonhas	0,788	48.550	39.357	304
11	Contagem	0,789	603.048	530.229	195
12	Cordisburgo	0,733	8.667	5.648	824
13	Corinto	0,722	23.901	21.192	2.525
14	Curvelo	0,755	74.184	58.828	3.299
15	Datas	0,694	5.210	2.618	310
16	Diamantina	0,748	45.880	40.064	3.892
17	Esmeraldas	0,748	60.153	37.784	911
18	Funilândia	0,706	3.854	1.588	200
19	Gouveia	0,735	11.687	7.722	867
20	Inimutaba	0,691	6.729	4.068	524
21	Itabirito	0,786	45.484	35.024	543
22	Jaboticatubas	0,731	17.119	6.979	1.114
23	Jequitibá	0,692	5.153	1.632	445
24	Joaquim Felício	0,673	4.305	2.311	791
25	Lagoa Santa	0,783	52.526	35.025	230
26	Lassance	0,681	6.490	3.256	3.204
27	Matozinhos	0,774	32.973	27.543	252

28	Monjolos	0,676	2.360	1.400	651
29	Morro da Garça	0,680	2.661	1.621	415
30	Nova Lima	0,821	81.162	62.633	429
31	Nova União	0,700	5.555	2.872	172
32	Ouro Preto	0,787	70.281	61.120	1.246
33	Paraopeba	0,767	22.571	17.180	626
34	Pedro Leopoldo	0,807	58.696	43.366	293
35	Pirapora	0,758	53.379	48.994	550
36	Presidente Juscelino	0,654	3.907	1.732	696
37	Presidente Kubitschek	0,671	2.959	1.733	189
38	Prudente de Moraes	0,752	9.576	7.818	124
39	Raposos	0,758	15.345	13.432	72
40	Ribeirão das Neves	0,749	296.376	243.833	155
41	Rio Acima	0,735	9.095	6.534	230
42	Sabará	0,773	126.219	112.220	302
43	Santa Luzia	0,754	203.184	183.269	235
44	Santana de Pirapama	0,679	8.004	2.838	1.256
45	Santana do Riacho	0,685	4.023	1.669	677
46	Santo Hipólito	0,671	3.240	2.092	431
47	São José da Lapa	0,747	19.801	8.886	48
48	Sete Lagoas	0,791	214.071	180.168	538
49	Taquaraçu de Minas	0,735	3.792	1.371	329
50	Várzea da Palma	0,726	35.804	27.515	2.220
51	Vespasiano	0,747	104.612	74.380	71

Fonte: IBGE, 2010.

Plano Plurianual de Aplicação 2013-2014 (PPA 2013-2014)

O Plano de Aplicação é um instrumento orçamentário, norteador para contratações de estudos, projetos e serviços com os recursos financeiros advindos da cobrança pelo uso de recursos hídricos na Bacia Hidrográfica do Rio das Velhas. A sua elaboração foi proposta pela AGB Peixe Vivo, que encaminhou versão preliminar ao Comitê para posterior discussão nas suas diversas instâncias (Diretoria, Câmaras Técnicas) e aprovação em Reunião Plenária de Conselheiros.

Há no Plano de Aplicação uma subdivisão em “Grupos”, que por sua vez, possuem “Programas” e estes são detalhados em “Ações” que contemplam atividades diversas em determinadas rubricas orçamentárias.

Os Grupos definidos na Deliberação CBH Rio das Velhas nº 14/2012, que aprova o Plano Plurianual de Aplicação dos recursos da cobrança pelo uso dos recursos hídricos na Bacia Hidrográfica do Rio das Velhas, referente aos exercícios 2013 a 2014 e dá outras providências são:

- Programas e Ações de Gestão;
- Programas e Ações de Planejamento e;
- Programas e Ações Estruturais.

Duas Deliberações do CBH Rio das Velhas se tornaram importantes para a programação da aplicação dos recursos financeiros:

- A Deliberação CBH Rio das Velhas nº 06, de 13 de setembro de 2011, que *estabelece procedimentos e critérios para apresentação de demandas de Planos e Projetos de Saneamento Básico pelas Prefeituras e/ou Autarquias Municipais da Bacia Hidrográfica do Rio das Velhas, com vistas à seleção daqueles que poderão ser financeiros com recursos da cobrança pelo uso da água; e*
- A Deliberação CBH Rio das Velhas nº 02, de 09 de fevereiro de 2012, que *estabelece procedimentos para aplicação de recursos da cobrança pelo uso de recursos hídricos nas unidades Territoriais Estratégicas da Bacia do Rio das Velhas.*

Na Tabela 2, é apresentado o PPA 2013-2014 do CBH Rio das Velhas, definido no Anexo I da Deliberação CBH Rio das Velhas nº 14/2012, de 05 de dezembro de 2012.

Tabela 2 - Anexo I da Deliberação CBH Rio das Velhas nº 14 de 05 de dezembro de 2012.

I - Programas e Ações de Gestão						
		9.350.000	5.350.000	4.000.000	30,02	
		Subtotal	2.013	2.014	%	Esclarecimentos
I.1	<i>Programa Fortalecimento institucional</i>	4.550.000	2.350.000	2.200.000	14,61	
I.1.1	Ações de Fortalecimento do Comitê da Bacia Hidrográfica do Rio das Velhas	3.550.000	1.850.000	1.700.000	11,40	Apoio à realização de reuniões das câmaras técnicas e reuniões plenárias, reuniões de subcomitês e demais eventos.
I.1.1.1	Apoio à Realização de Reuniões Plenárias Ordinárias / Extraordinárias	400.000	200.000	200.000		
I.1.1.2	Apoio à Realização de Reunião Extraordinária Eleição 2013	50.000	50.000			
I.1.1.3	Apoio à Divulgação e Mobilização Processo Eleitoral 2013	100.000	100.000			
I.1.1.4	Apoio às atividades dos Subcomitês do CBH Rio das Velhas	300.000	150.000	150.000		
I.1.1.5	Apoio às atividades das Câmaras Técnicas do CBH Rio das Velhas	60.000	30.000	30.000		
I.1.1.6	Apoio à participação em eventos nacionais e internacionais	40.000	20.000	20.000		
I.1.1.7	Apoio à realização de Audiências Públicas, Oficinas e Seminários.	40.000	20.000	20.000		
I.1.1.8	Apoio e manutenção do Comitê da Bacia Hidrográfica do Rio das Velhas	300.000	150.000	150.000		
I.1.1.9	Plano Continuado de Mobilização	1.200.000	600.000	600.000		
I.1.1.10	Plano Continuado de Educação Ambiental	1.000.000	500.000	500.000		
I.1.1.11	Capacitação Membros do Comitê e dos Subcomitês	60.000	30.000	30.000		
I.1.2	Ações de Comunicação	1.000.000	500.000	500.000	3,21	Desenvolvimento e Implementação do Plano de Comunicação de seus produtos.
I.1.2.1	Plano Continuado de Comunicação	1.000.000	500.000	500.000		
I.2	<i>Instrumentos de Gestão</i>	4.800.000	3.000.000	1.800.000	15,41	
I.2.1	Estudos e Pesquisas	800.000	800.000	0	2,57	
I.2.1.1	Estudo sobre o enquadramento dos corpos de água	600.000	600.000			Contratação de empresa especializada para elaboração de estudo sobre o enquadramento dos corpos de água da bacia hidrográfica do rio das Velhas, apontando diretrizes de aprimoramento.
I.2.1.2	Estudo de aprimoramento da metodologia de cobrança pelo uso da água	200.000	200.000			Contratação de Consultoria Especializada para aprimoramento dos mecanismos de cobrança.
I.2.2	Atualização do Plano Diretor de Recursos Hídricos (PDRH)	3.300.000	2.000.000	1.300.000	10,59	Contratação da Atualização do Plano Diretor
I.2.2.1	Atualização do Plano Diretor de Recursos Hídricos (PDRH)	3.300.000	2.000.000	1.300.000		
I.2.3	Acompanhamento da implantação do PDRH do Rio das Velhas	300.000	0	300.000	0,96	
I.2.3.1	Implementação Módulo de Sistema de Informações	300.000		300.000	%	Contratação de empresa especializada em tecnologia da informação para desenvolvimento de um sistema de informações para o gerenciamento dos recursos hídricos da bacia do Rio das Velhas.

I.2.4	Apoio a ações da Meta 2014	400.000	200.000	200.000	1,28	Ações de articulação, planejamento, mobilização e pactuação para a Meta 2014
I.2.4.1	Apoio a ações da Meta 2014	400.000	200.000	200.000		
II - Programas e Ações de Planejamento						
		11.800.000	5.200.000	6.600.000	37,88	
		Subtotal	2.013	2.014	%	Esclarecimentos
II.1	<i>Saneamento Ambiental</i>	6.100.000	2.600.000	3.500.000	19,58	
II.1.1	Projetos de sistemas de abastecimento de água	800.000	300.000	500.000	2,57	
II.1.1.1	Elaboração de projetos básicos e executivos de sistemas de abastecimento de água para pequenas comunidades rurais (sistemas alternativos)	800.000	300.000	500.000		Contratação de empresas especializadas para a elaboração de Projetos Básicos e Executivos de SAA, que contemplem Estudo de Concepção e Projetos Básicos e Executivos
II.1.2	Planos Municipais de Saneamento Básico	4.000.000	2.000.000	2.000.000	12,84	
II.1.2.1	Elaboração de Planos Municipais de Saneamento Básico	4.000.000	2.000.000	2.000.000		Contratação de consultorias para elaboração de Planos Municipais de Saneamento Básico (PMSB). O Plano deve abranger os quatro componentes do Saneamento Básico.
II.1.3	Projetos de Sistemas de Esgotamento Sanitário	1.300.000	300.000	1.000.000	4,17	
II.1.3.1	Elaboração de projetos básicos e executivos de sistemas de esgotamento sanitário para pequenas comunidades rurais (sistemas alternativos)	1.300.000	300.000	1.000.000		Contratação de empresas especializadas para a elaboração de Projetos Básicos e Executivos de sistema de esgotamento sanitário, que contemplem: Estudo de Concepção e Projetos Básico e Executivo.
II.2	<i>Projetos Hidroambientais demandados para as sub-bacias</i>	2.100.000	800.000	1.300.000	6,74	
II.2.1	Elaboração de projetos hidroambientais	1.500.000	500.000	1.000.000	4,82	
II.2.1.1	Elaboração de projetos hidroambientais	1.500.000	500.000	1.000.000		Contratação de empresas especializadas para apoiar a elaboração, formatação e desenvolvimento de projetos hidroambientais, projetos básicos e executivos.
II.2.2	Levantamentos de campo relativos a projetos hidroambientais	600.000	300.000	300.000	1,93	
II.2.2.1	Levantamentos de campo relativos a projetos hidroambientais	600.000	300.000	300.000		Contratação de empresas para a elaboração de levantamentos de campo relativos a projetos hidroambientais.
II.3	<i>Estudos e Projetos</i>	3.600.000	1.800.000	1.800.000	11,56	

II.3.1	Apoio a projetos socioambientais nas sub-bacias	800.000	400.000	400.000	2,57	Apoio a projetos, entidades dos 3ºsetor e empresas socioambientais através da contratação de serviços necessários para execução e manutenção das atividades demandadas. Poderão também ser apoiadas iniciativas públicas, do 3º setor e/ ou privadas de interesse do CBH Rio das Velhas, com a aprovação da Diretoria.
II.3.1.1	Apoio a projetos socioambientais nas sub-bacias	800.000	400.000	400.000		
II.3.2	Apoio a programas e ao desenvolvimento de pesquisas	1.300.000	650.000	650.000	4,17	Contratação de estudos especiais demandados pelo CBH Rio das Velhas.
II.3.2.1	Apoio e parceria ao desenvolvimento de pesquisas por Universidades e Centros de Pesquisa	1.000.000	500.000	500.000		
II.3.2.2	Consultorias específicas demandadas pela Diretoria do CBH Rio das Velhas	300.000	150.000	150.000		
II.3.3	Projetos Especiais	1.500.000	750.000	750.000	4,82	
II.3.3.1	Biomonitoramento	1.500.000	750.000	750.000		Desenvolvimento e Implementação da 1ª fase do Biomonitoramento das águas da bacia do Rio das Velhas.

III - Programas e Ações Estruturais

		10.000.000	4.200.000	5.800.000	32,10	
	Subtotal	2.013	2.014	%		Esclarecimentos
III.1	<i>Saneamento Ambiental</i>	1.000.000	200.000	800.000	3,21	
III.1.1	Implantação de sistemas de esgotamento sanitário para pequenas comunidades rurais (sistemas alternativos)	1.000.000	200.000	800.000	3,21	Contratação de empresas para execução de obras de implantação de pequenos sistemas de esgotamento sanitário. Tais trabalhos deverão estar devidamente especificados em respectivos Termos de Referência.
III.2	<i>Projetos Hidroambientais</i>	9.000.000	4.000.000	5.000.000	28,89	
III.2.1	Implantação de projetos hidroambientais	9.000.000	4.000.000	5.000.000	28,89	Implementação dos projetos hidroambientais (Arrudas e Onça, Ribeirão da Mata, Taquaraçu, Jequitibá, Caeté / Sabará, Itabirito, etc).

Execuções referentes ao ano de 2014

A demonstração de aplicação dos recursos financeiros será categorizada dentro dos Grupos do PPA 2013-2014 como segue.

Grupo de Programas e Ações de Gestão

Inicialmente foram previstos R\$ 4 milhões para serem investidos no ano de 2014 com Programas e Ações de Gestão na bacia hidrográfica do rio das Velhas, de acordo com o PPA 2013-2014.

Havia um saldo acumulado ao final do ano de 2013 no valor de R\$ 3,2 milhões, não utilizados no ano de 2013 referentes ao Grupo de Programas e Ações de Gestão. O valor disponível para investimento total em 2014 passou a ser de R\$ 7,2 milhões.

Foram investidos aproximadamente R\$ 2,4 milhões neste Grupo ao longo do ano de 2014, ou seja, houve uma aplicação da ordem de 33% de todo o montante previsto.

Destacam-se neste grupo as seguintes atividades:

Ações de Fortalecimento do Comitê da Bacia Hidrográfica do Rio das Velhas

O advento da política descentralizada de gestão dos recursos hídricos fez com a sociedade e suas representações pudessem almejar uma situação melhor para as águas e neste contexto, o trabalho dos comitês de bacia hidrográfica ocupa posição de protagonismo na promoção da política de recursos hídricos e um dos principais dispositivos para esta disseminação se dá através da mobilização da população da bacia. Com sua grande extensão, a bacia abriga aproximadamente 5 milhões de habitantes, com diversidades sociais, econômicas e culturais.

A FUNDEP foi contratada em 2013 com a finalidade de realizar um trabalho de mobilização social em toda a Bacia Hidrográfica do Rio das Velhas. Esta contratação justificou-se pelo envolvimento histórico que o CBH Rio das Velhas tem com as atividades de mobilização e educação ambiental e também para apoio às diversas atividades dos subcomitês e câmaras técnicas.

Em apoio às atividades do CBH Rio das Velhas, no ano de 2014 foram executados investimentos equivalentes a R\$ 952.999,65 com serviços direcionados à promoção de trabalhos de mobilização social na Bacia do Rio das Velhas.

A Tabela 03 apresenta informações desta contratação.

Tabela 03 - Informações sobre o Ato Convocatório nº 001/2013.

Serviços de educação e mobilização social na bacia hidrográfica do rio das Velhas	
COMPONENTE I - Programas e Ações de Gestão	
SUBCOMPONENTE: I.1 - Programa de Fortalecimento Institucional	
AÇÃO: I.1.1 - Ações de Fortalecimento do CBH Rio das Velhas	
ATIVIDADE: Educação e mobilização social para o desenvolvimento das atividades do CBH Rio das Velhas e Subcomitês da Bacia Hidrográfica do Rio das Velhas	
<i>Situação Geral da Contratação</i>	
EMPRESA EXECUTORA	Fundação de Desenvolvimento e Pesquisa - FUNDEP
ATO CONVOCATÓRIO	001/2013
CONTRATO	003/2013
VALOR DO CONTRATO	R\$ 1.252.410,16
DATA DE ASSINATURA DO CONTRATO	02/04/2013
DATA DE EMISSÃO DA O.S.	12/04/2013
PRAZO CONTRATUAL	24 meses
SITUAÇÃO	Em andamento

Na Figura 02 apresenta-se uma ilustração dos trabalhos da equipe de mobilização da FUNDEP.



Figura 02 - Equipe de mobilização em trabalho de campo no município de Morro da Garça.
Fonte: TANTO Expresso, 2014

Ainda nas *Ações de Fortalecimento Institucional*, o PPA prevê atividades de apoio às reuniões do Comitê da Bacia Hidrográfica do Rio das Velhas e dos Subcomitês. As Tabelas 04 e 05 apresentam as reuniões Plenárias e das Câmaras Técnicas realizadas pelo CBH Rio das Velhas no exercício 2014. Na Tabela 06 são apresentadas as reuniões dos Subcomitês.

Tabela 04 – Reuniões Plenárias do CBH Rio das Velhas

Reuniões Plenárias		
Data	Reunião	Local
05 de fevereiro de 2014	76ª reunião Plenária	Belo Horizonte/MG
09 de abril de 2014	77ª reunião Plenária	Belo Horizonte/MG
04 de junho de 2014	78ª reunião Plenária	Belo Horizonte/MG
22 de agosto de 2014	79ª reunião Plenária	Belo Horizonte/MG
20 de outubro de 2014	80ª reunião Plenária	Belo Horizonte/MG
15 de dezembro de 2014	81ª reunião Plenária	Belo Horizonte/MG



Figura 03 – Fotos de Reuniões Plenárias do CBH Rio das Velhas. Fonte: CBH Rio das Velhas, 2014

Tabela 05 – Reuniões das Câmaras Técnicas do CBH Rio das Velhas

CTIL – Câmara Técnica Institucional Legal
 CTPC – Câmara Técnica de Planejamento, Projetos e Controle
 CTOC – Câmara Técnica de Outorga e Cobrança
 CTECOM – Câmara Técnica de Educação, Comunicação e Mobilização

CTs	Data	Local
CTIL	02 de abril de 2014	Belo Horizonte/MG
	05 de agosto de 2014	Belo Horizonte/MG
	28 de novembro de 2014	Belo Horizonte/MG
CTPC	16 de janeiro de 2014	Belo Horizonte/MG
	01 de abril de 2014	Belo Horizonte/MG
	27 de maio de 2014	Belo Horizonte/MG
	08 de abril de 2014 (visita de campo)	Nova União/MG
	09 de outubro de 2014	Belo Horizonte/MG
	18 de dezembro de 2014	Belo Horizonte/MG
	<i>Reuniões Relacionadas à Atualização do Plano Diretor</i>	
	15 de abril de 2014	Belo Horizonte/MG
	28 de abril de 2014	Belo Horizonte/MG
	06 de maio de 2014	Itabirito/MG
	07 de maio de 2014	Belo Horizonte/MG
	13 de maio de 2014	Belo Horizonte/MG
	19 de maio de 2014	Belo Horizonte/MG
	20 de maio de 2014	Nova Lima/MG
19 de setembro de 2014	Belo Horizonte/MG	
CTOC	29 de janeiro de 2014	Belo Horizonte/MG
	13 de março de 2014	Belo Horizonte/MG
	27 de março de 2014	Belo Horizonte/MG
	15 de abril de 2014	Belo Horizonte/MG
	29 de abril de 2014	Belo Horizonte/MG
	27 de novembro de 2014	Belo Horizonte/MG
	<i>Vistas de Campo</i>	
	06 de fevereiro de 2014 (CTR Maquiné)	Santa Luzia/MG
	25 de março de 2014 (Barragem Maravilhas)	Itabirito/MG
	03 de dezembro de 2014 (Mina Cuiabá)	Sabarará/MG
CTECOM	12 de fevereiro de 2014	Belo Horizonte/MG
	16 de abril de 2014	Belo Horizonte/MG
	11 de junho de 2014	Belo Horizonte/MG
	13 de agosto de 2014	Belo Horizonte/MG
	19 de setembro de 2014	Belo Horizonte/MG
CTIL/CTPC	28 de novembro de 2014	Belo Horizonte/MG



Figura 04 – Fotos de Reuniões das CTs do CBH Rio das Velhas
Fonte: CBH Rio das Velhas, 2014

Tabela 06 – Reuniões dos Subcomitês do CBH Rio das Velhas

Subcomitês	Data	Local	
Águas da Moeda	14 de abril de 2014	Nova Lima/MG	
	29 de maio de 2014 (eleição)	Nova Lima/MG	
	11 de junho de 2014	Nova Lima/MG	
	28 de agosto de 2014	Nova Lima/MG	
	25 de setembro de 2014	Nova Lima/MG	
	30 de outubro de 2014	Nova Lima/MG	
	10 de novembro de 2014	Nova Lima/MG	
	27 de novembro de 2014	Nova Lima/MG	
	16 de dezembro de 2014	Nova Lima/MG	
Ribeirão Arrudas	20 de março de 2014	Belo Horizonte/MG	
	17 de julho de 2014 (eleição)	Belo Horizonte/MG	
	21 de agosto de 2014	Belo Horizonte/MG	
	18 de setembro de 2014	Belo Horizonte/MG	
	23 de outubro de 2014	Belo Horizonte/MG	
	04 de dezembro de 2014	Belo Horizonte/MG	
Rio Bicudo	27 de janeiro de 2014	Morro da Garça/MG	
	15 de maio de 2014	Morro da Garça/MG	
	23 de julho de 2014	Corinto/MG	
	20 de agosto de 2014	Morro da Garça/MG	
	17 de setembro de 2014	Morro da Garça/MG	
	18 de novembro de 2014	Corinto/MG	
	<i>Grupos de Trabalho/Temáticos</i>		
	06 de fevereiro de 2014	Corinto/MG	
	21 de março de 2014	Corinto/MG	
	<i>Visitas de Campo</i>		
	14 de março de 2014	Corinto/MG	
	27 de março de 2014	Morro da Garça/MG	
	17 de dezembro de 2014	Morro da Garça/MG	
	<i>Projeto Hidroambiental</i>		
	20 de agosto de 2014	Corinto/MG	
Ribeirão Caeté/Sabará	19 de maio de 2014	Caeté/MG	
	13 de agosto de 2014	Sabará/MG	
	10 de setembro de 2014	Caeté/MG	
	08 de outubro de 2014	Sabará/MG	
	12 de novembro de 2014	Caeté/MG	
	10 de dezembro de 2014	Sabará/MG	
Carste	15 de maio de 2014	Lagoa Santa/MG	
	21 de agosto de 2014	Lagoa Santa/MG	
	18 de setembro de 2014	Pedro Leopoldo/MG	
	16 de outubro de 2014	Prudente de Moraes/MG	
	20 de novembro de 2014	Lagoa Santa/MG	
	18 de dezembro de 2014	Confins/MG	
<i>Seminários</i>			

	13 de março de 2014	Confins/MG
	<i>Visitas de Campo</i>	
	09 de dezembro de 2014	Sabará/MG
Rio Cipó	10 de março de 2014	Santana do Riacho/MG
	28 de abril de 2014	Santana do Riacho/MG
	19 de maio de 2014	Santana do Riacho/MG
	21 de julho de 2014	Santana de Pirapama/MG
	18 de agosto de 2014	Jaboticatubas/MG
	29 de setembro de 2014	Santana de Pirapama/MG
	28 de outubro de 2014	Santana do Riacho/MG
	24 de novembro de 2014	Santana do Riacho/MG
	<i>Seminários</i>	
	22 de setembro de 2014	Distrito da Serra do Cipó/MG
Rio Itabirito	10 de abril de 2014	Itabirito/MG
	05 de junho de 2014	Itabirito/MG
	<i>Visitas de Campo</i>	
	08 de maio de 2014	Itabirito/MG
Ribeirão Jequitibá	29 de abril de 2014	Sete Lagoas/MG
	27 de maio de 2014	Sete Lagoas/MG
	27 de julho de 2014	Sete Lagoas/MG
	28 de outubro de 2014	Sete Lagoas/MG
	02 de dezembro de 2014	Sete Lagoas/MG
	<i>Grupos de Trabalho/Temáticos</i>	
	25 de março de 2014	Sete Lagoas/MG
	12 de novembro de 2014	Belo Horizonte/MG
	<i>Visitas de Campo</i>	
		25 de junho de 2014
Ribeirão da Mata	26 de fevereiro de 2014	Pedro Leopoldo/MG
	26 de março de 2014	Pedro Leopoldo/MG
	28 de maio de 2014	Pedro Leopoldo/MG
	30 de julho de 2014	Pedro Leopoldo/MG
	27 de agosto de 2014	Matozinhos/MG
	24 de setembro de 2014	Pedro Leopoldo/MG
	26 de novembro de 2014	Pedro Leopoldo/MG
	<i>Visita Técnica</i>	
	05 de dezembro de 2014	Matozinhos/MG
Ribeirão Onça	10 de abril de 2014 (eleição)	Belo Horizonte/MG
	18 de março de 2014	Belo Horizonte/MG
	20 de maio de 2014	Belo Horizonte/MG
	14 de julho de 2014	Belo Horizonte/MG
	22 de julho de 2014	Belo Horizonte/MG
	19 de agosto de 2014	Belo Horizonte/MG
	16 de setembro de 2014	Belo Horizonte/MG
	21 de outubro de 2014	Belo Horizonte/MG
	18 de novembro de 2014	Belo Horizonte/MG
	16 de dezembro de 2014	Belo Horizonte/MG

Rio Paraúna	21 de maio de 2014(eleição)	Gouveia/MG	
	15 de abril de 2014	Gouveia/MG	
	12 de agosto de 2014	Gouveia/MG	
	09 de setembro de 2014	Gouveia/MG	
	25 de outubro de 2014	Presidente Juscelino/MG	
	19 de dezembro de 2014	Gouveia/MG	
Rio Taquaraçu	07 de fevereiro de 2014	Taquaraçu de Minas/MG	
	28 de março de 2014	Caeté/MG	
	13 de junho de 2014	Nova União/MG	
	18 de julho de 2014	Belo Horizonte/MG	
	08 de setembro de 2014	Taquaraçu de Minas/MG	
	10 de outubro de 2014	Nova União/MG	
	14 de novembro de 2014	Roças Novas/MG	
	12 de dezembro de 2014	Taquaraçu de Minas/MG	
	<i>Plano Municipal de Saneamento Básico</i>		
	08 de junho de 2014	Roças Novas/MG	
Rio Curimataí	07 de agosto de 2014	Buenópolis/MG	
	26 de setembro de 2014	Augusto de Lima/MG	
	05 de novembro de 2014	Joaquim Felício/MG	
	28 de novembro de 2014	Buenópolis/MG	
	<i>Grupos de Trabalho/Temáticos</i>		
	19 de novembro de 2014	Buenópolis/MG	
Nascentes	25 de agosto de 2014 (eleição)	Ouro Preto/MG	
	05 de setembro de 2014	Cachoeira das Andorinhas/MG	
	03 de outubro de 2014	Ouro Preto/MG	
	27 de outubro de 2014	Ouro Preto/MG	
	05 de dezembro de 2014	Itabirito/MG	
	<i>Projeto Hidroambiental</i>		
	07 de novembro de 2014	Belo Horizonte/MG	
Guaicuí	31 de julho de 2014 (eleição)	Várzea da Palma/MG	
	19 de setembro de 2014	Várzea da Palma/MG	
	24 de outubro de 2014	Várzea da Palma/MG	
	28 de novembro de 2014	Várzea da Palma/MG	





Figura 05 – Fotos de Reuniões dos Subcomitês do CBH Rio das Velhas
Fonte: CBH Rio das Velhas, 2014

Ações de Comunicação

Plano Continuado de Comunicação do CBH Rio das Velhas

A Comunicação Institucional possui um papel determinante quando se pensa em garantir a sustentabilidade das informações geradas por um ente público.

Pensando em cada vez mais fortalecer a sua credibilidade e alcançar maior parcela da sociedade, seja dentro ou fora dos domínios da bacia hidrográfica, o CBH Rio das Velhas deu início a um trabalho que visa alavancar o Programa Continuado de Comunicação do CBH Rio das Velhas.

O programa deve tornar efetiva a comunicação entre o CBH Rio das Velhas e os diferentes públicos envolvidos; desenvolver atividades de relacionamento com a mídia; planejar estratégias com vistas a difundir conceitos indutores de práticas positivas; apoiar o processo de mobilização social e fortalecer a marca institucional do CBH Rio das Velhas.

As primeiras atividades seriam focadas em estabelecer, por meio de subsídios técnicos, quais seriam as diretrizes a serem seguidas no intuito de promover a política de comunicação mais efetiva e participativa para o CBH Rio das Velhas.

Em pouco tempo começaram a surgir os primeiros resultados desta contratação. Foi lançado o novo site do CBH Rio das Velhas, com aperfeiçoamento de recursos gráficos; foi produzido um modelo de identidade visual do CBH Rio das Velhas e também iniciou um processo de acompanhamento de atividades do CBH Rio das Velhas com maior suporte jornalístico, além disso, a Assessoria de Comunicação do CBH Rio das Velhas passou a atuar de forma mais célere e maciça.

Seguem, na Tabela 07 informações relacionadas ao Contrato do Programa Continuado de Comunicação do CBH Rio das Velhas.

Tabela 07 - Informações sobre a situação contratual de serviços de desenvolvimento do Programa Continuado de Comunicação do CBH Rio das Velhas.

Planejamento e elaboração de programa continuado de comunicação e relacionamento, prestação de serviços de consultoria e assessoria de imprensa, comunicação técnica em recursos hídricos e criação e produção editorial de publicações impressas, comunicação on-line e ações de divulgação presenciais para o Comitê da Bacia Hidrográfica do Rio das Velhas

COMPONENTE I - Programas e Ações de Gestão	
SUBCOMPONENTE: I.1 - Programa de fortalecimento institucional	
AÇÃO: I.1.2 - Ações de comunicação	
ATIVIDADE: I.1.2.1 - Plano Continuado de Comunicação	
<i>Situação Geral da Contratação</i>	
EMPRESA EXECUTORA	TANTO DESIGN
ATO CONVOCATÓRIO	001/2014
CONTRATO	002/2014
VALOR DO CONTRATO	R\$ 853.137,15
DATA DE ASSINATURA DO CONTRATO	05/08/2014
DATA DE EMISSÃO DA O.S.	05/08/2014
PRAZO CONTRATUAL	12 meses
SITUAÇÃO	40%

Alguns dos resultados parciais do Programa de Comunicação do CBH Rio das Velhas são ilustrados nas Figuras de 06 a 08.



Figura 06 - Exemplo de material desenvolvido com nova identidade visual do CBH Rio das Velhas.

FONTE: CBH Rio das Velhas, 2014.

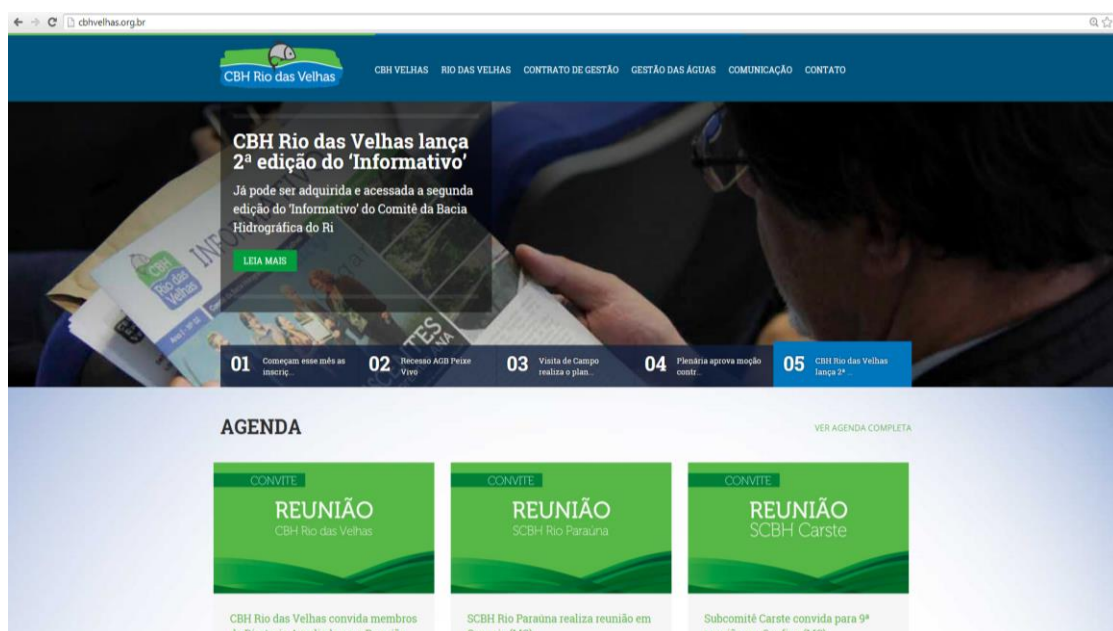


Figura 07 - Tela de entrada com novo layout do site do CBH Rio das Velhas.
FONTE: CBH Rio das Velhas, 2014.



Figura 08 - Assessoria de Imprensa durante entrevista coletiva do Presidente do CBH Rio das Velhas.
FONTE: CBH Rio das Velhas, 2014.

Atualização do Plano Diretor de Recursos Hídricos (PDRH) na Bacia Hidrográfica do Rio das Velhas

A bacia hidrográfica do Rio das Velhas teve a primeira versão de seu PDRH elaborado em 1997 e atualizado no ano 2004. Desde 2004 algumas mudanças e avanços se deram no arranjo institucional e legal da gestão dos recursos hídricos da bacia, como a criação de novos subcomitês; a criação de novas câmaras técnicas; a

equiparação da AGB Peixe Vivo como agência de bacia do Rio das Velhas; e a implantação da cobrança pelo uso da água a partir de 2010.

No ano de 2012, a AGB Peixe Vivo realizou a contratação de empresa responsável pela elaboração da atualização do PDRH da bacia, ainda na vigência do Contrato de Gestão IGAM no 003/2009, tendo a sua continuidade prevista no Plano de Aplicação previsto no âmbito do Contrato de Gestão no IGAM 002/2012. O consórcio formado pelas empresas ECOPLAN e SKILL Engenharia saiu vencedor do processo licitatório.

O escopo dos serviços contempla, em suas diversas etapas e produtos, desde o planejamento e mobilização da equipe técnica, passando por trabalhos de diagnóstico quali-quantitativo dos recursos hídricos, prognóstico, plano de metas até a entrega definitiva de um PDRH atualizado. A Tabela 08 resume as principais informações deste Contrato.

Tabela 08 - Informações sobre o Ato Convocatório nº 016/2012.

Contratação de serviços técnicos especializados para elaboração dos estudos de atualização do Plano Diretor de Recursos Hídricos da bacia hidrográfica do rio das Velhas, denominado PDRH Rio das Velhas	
COMPONENTE I - Programas e Ações de Gestão	
SUBCOMPONENTE: I.2 - Instrumentos de Gestão	
AÇÃO: I.2.2 - Atualização do Plano Diretor de Recursos Hídricos (PDRH)	
ATIVIDADE: I.2.2.1 - Atualização do Plano Diretor de Recursos Hídricos	
<i>Situação Geral da Contratação</i>	
EMPRESA EXECUTORA	Consórcio ECOPLAN/SKILL
ATO CONVOCATÓRIO	016/2012
CONTRATO	021/2012
VALOR DO CONTRATO	R\$ 3.363.933,97
DATA DE ASSINATURA DO CONTRATO	16/11/2012
DATA DE EMISSÃO DA O.S.	05/12/2012
ADITIVOS DE PRAZO	08 meses
PRAZO CONTRATUAL	26 meses
SITUAÇÃO	Em andamento (80% concluído)

No ano de 2014, foram executados investimentos equivalentes a R\$ 1.018.390,35, na continuidade da elaboração dos Produtos programados e especificados no Termo de Referência integrante do Contrato nº 021/2012.

A Figura 09 ilustra uma das atividades que estão sendo desenvolvidas na Atualização do PDRH Rio das Velhas.



Figura 09 – Reunião dos produtos RP06 e da proposta de Ação – 10/11/2014 FONTE: Consórcio Ecoplan e Skill, 2014.

Grupo de Programas e Ações de Planejamento

Para este Grupo havia a previsão de desembolso de R\$ 6,6 milhões para o ano de 2014, na bacia hidrográfica do rio das Velhas. Somados ao saldo do ano de 2013 o montante disponível para aplicação no ano de 2014 era de R\$ 10 milhões.

O percentual de desembolso no ano de 2014 realizado pelo CBH Rio das Velhas no Grupo de Programas e Ações de Planejamento foi de aproximadamente 34% em relação ao total previsto, ou seja, R\$ 3,38 milhões.

Durante o ano de 2014, foram investidos recursos equivalentes a R\$ 2,7 milhões na contratação da elaboração de 12 (doze) PMSB dos municípios de Corinto, Morro da Garça, Baldim, Jaboticatubas, Presidente Juscelino, Santana de Pirapama, Santana do Riacho e Funilândia.

Dentre as contratações mais relevantes, merecem destaque a contratação e elaboração de Planos Municipais de Saneamento Básico (PMSB) em municípios diversos.

Também foi contratada uma consultoria para realização de Tutoria de Municípios para que estes possam realizar a sua própria elaboração dos PMSB, sendo os municípios de Raposos, Pedro Leopoldo, Prudente de Moraes, Jequitibá, Araçaí, Cordisburgo, Congonhas do Norte e Várzea da Palma. O Contrato celebrado em setembro de 2014 teve até o momento R\$ 56.128,17 investidos.

Com a Tutoria, os municípios envolvidos irão desenvolver seus próprios PMSB, uma vez que, estão passando por processo de capacitação desenvolvido pelo CREA/MG em parceria com o CBH Rio das Velhas. O papel da Contratada é ceder técnico capacitado, de forma presencial, para que possam auxiliar os profissionais das Prefeituras Municipais em eventual necessidade durante elaboração do seu PMSB.

Segundo a Lei Federal nº 11.445, de 05 de janeiro de 2007, torna-se obrigatório o Município elaborar o seu Plano, para que possa acessar recursos financeiros de instituições públicas, notadamente, do Ministério das Cidades e da Fundação Nacional de Saúde (FUNASA).

O CBH Rio das Velhas em discussões ocorridas no âmbito da Câmara Técnica de Projetos e Controle (CTPC) considerou importante para a despoluição das águas da bacia, o apoio às prefeituras na elaboração dos respectivos PMSB, de forma a alavancar recursos financeiros inscritos nos orçamentos da União (PPA, PAC1, PAC 2, dentre outros). Este tema, após aprovação da Diretoria do CBH Rio das Velhas, foi levado para deliberação do Plenário do Comitê.

O CBH Rio das Velhas aprovou as condições necessárias para seleção de demandas, que são apresentadas na Deliberação CBH Rio das Velhas nº 06/2011, de 13 de setembro de 2011.

Inicialmente, todos os municípios deveriam possuir seu PMSB até o ano de 2014, no entanto, o Decreto Presidencial nº 8.211/2014 prorrogou este prazo para o ano de 2015. Desde que a cobrança foi iniciada na bacia, o CBH Rio das Velhas não tem poupado esforços no sentido de universalizar a existência de PMSB em todos os municípios com território total ou parcialmente inseridos na bacia hidrográfica.

Nas Tabelas 09 a 11 estão dispostas informações relativas aos trabalhos de elaboração de PMSB desenvolvidos no ano de 2014 pelo CBH Rio das Velhas.

Tabela 09 - Informações sobre a situação contratual de serviços de elaboração do PMSB de Caeté, Nova União, Sabará e Taquaraçu de Minas.

Contratação de consultoria para elaboração do plano municipal de saneamento básico de Caeté, Nova União, Sabará e Taquaraçu de Minas
COMPONENTE II - Programas e Ações de Planejamento
SUBCOMPONENTE: II.1 - Saneamento Ambiental
AÇÃO: II.1.2 - Planos municipais de saneamento básico

ATIVIDADE: II.1.2.1 - Elaboração de planos municipais de saneamento básico	
<i>Situação Geral da Contratação</i>	
EMPRESA EXECUTORA	COBRAPE
ATO CONVOCATÓRIO	023/2012
CONTRATO	05/2013
VALOR DO CONTRATO	R\$ 1.798.608,93
DATA DE ASSINATURA DO CONTRATO	29/04/013
DATA DE EMISSÃO DA O.S.	29/04/2013
PRAZO CONTRATUAL	12 meses
SITUAÇÃO	Concluído

Tabela 10 - Informações sobre a situação contratual de serviços de elaboração do PMSB Corinto e Morro da Garça.

Contratação de consultoria para elaboração do plano municipal de saneamento básico de Corinto e Morro da Garça	
COMPONENTE II - Programas e Ações de Planejamento	
SUBCOMPONENTE: II.1 - Saneamento Ambiental	
AÇÃO: II.1.2 - Planos municipais de saneamento básico	
ATIVIDADE: II.1.2.1 - Elaboração de planos municipais de saneamento básico	
<i>Situação Geral da Contratação</i>	
EMPRESA EXECUTORA	INSTITUTO GESOIS
ATO CONVOCATÓRIO	006/2013
CONTRATO	013/2013
VALOR DO CONTRATO	R\$ 476.000,00
DATA DE ASSINATURA DO CONTRATO	26/11/2013
DATA DE EMISSÃO DA O.S.	26/11/2013
PRAZO CONTRATUAL	12 meses
SITUAÇÃO	Concluído

Tabela 11 - Informações sobre a situação contratual de serviços de elaboração do PMSB de Baldim, Funilândia, Jaboticatubas, Presidente Juscelino, Santana de Pirapama e Santana do Riacho.

Contratação de consultoria para elaboração do plano municipal de saneamento básico de Baldim, Funilândia, Jaboticatubas, Presidente Juscelino, Santana de Pirapama e Santana do Riacho	
COMPONENTE II - Programas e Ações de Planejamento	
SUBCOMPONENTE: II.1 - Saneamento Ambiental	
AÇÃO: II.1.2 - Planos municipais de saneamento básico	
ATIVIDADE: II.1.2.1 - Elaboração de planos municipais de saneamento básico	
<i>Situação Geral da Contratação</i>	
EMPRESA EXECUTORA	COBRAPE
ATO CONVOCATÓRIO	006/2013
CONTRATO	005/2013
VALOR DO CONTRATO	R\$ 1.250.000,00
DATA DE ASSINATURA DO CONTRATO	26/11/2013
DATA DE EMISSÃO DA O.S.	26/11/2013
PRAZO CONTRATUAL	12 meses

SITUAÇÃO

Concluído

Nas Figuras 10 até 12 ilustram-se algumas ações que vêm sendo implementadas nos trabalhos de elaboração de PMSB na Bacia Hidrográfica do Rio das Velhas.



Figura 10 - Dinâmica de grupo de acompanhamento da elaboração do PMSB de Funilândia. FONTE: COBRAPE, 2014.



Figura 11 - Primeira Audiência Pública durante elaboração do PMSB de Morro da Garça. FONTE: GESOIS, 2014.

PLANO MUNICIPAL DE SANEAMENTO BÁSICO DE CAETÉ

A Prefeitura Municipal de Caeté, o CBH Rio das Velhas e o Subcomitê do Rio Caeté Sabará convidam a população de Caeté para participar da

2ª CONFERÊNCIA PÚBLICA SOBRE O SANEAMENTO BÁSICO

visando apresentar as propostas de ações para os problemas de saneamento encontrados no município e o fortalecimento da participação social no compartilhamento da responsabilidade para a execução do PMSB.

DIA: 19 de maio de 2014 (segunda-feira)
HORA: 18 às 21 horas
LOCAL: Auditório da FEC
 Av. Padre Vicente Cornélio Borges, 390 - José Brandão

Canais de comunicação:
 Telefone: 0800 602 9735 Tel fixo: 3546 1970
 Email: pmsbcaete@cobrape.com.br
 Facebook: www.facebook.com/pmsbcaete
 Acesse nossos produtos no site www.cbhvelhas.org.br

Sua presença é fundamental. PARTICIPE!

PROGRAMAÇÃO

- Café de boas-vindas
- Apresentação das ações propostas para os problemas de saneamento
- Debate
- Encerramento

ÁGUA **DRENAGEM** **RESÍDUOS SÓLIDOS** **ESGOTO**

Realização: **cobrape** Apoio: **CAETÉ** **CBH RIO DAS VELHAS**

Figura 12 - Convite utilizado para chamamento de Conferência Pública para elaboração de PMSB em Caeté. FONTE: AGB Peixe Vivo, 2014.

Ainda nas *Ações de Planejamento* houve a contratação, através do Ato Convocatório nº 002/2014, de consultoria sobre cianobactérias e sua ocorrência no rio das Velhas. Esta contratação atendeu ao enquadramento da *Atividade II.3.2.2 - Consultorias Específicas demandas pela Diretoria do CBH Rio das Velhas*. O valor do contrato foi de R\$ 14.200,00 (quatorze mil e duzentos reais)

Algumas contratações deram início, em 2014, através de publicações de Atos Convocatórios em atendimento às demandas do CBH Rio das Velhas:

- Ato Convocatório nº 004/2014 cuja atividade é a contratação dos serviços de consultoria especializada para realizar diagnóstico, com a identificação e o mapeamento de áreas impactadas na bacia do rio Paraúna, apontando os principais pontos onde ocorrerem assoreamento, visando à proposição de ações que minimizem tais impactos ambientais negativos na bacia. Atende a Ação Programada II.2 – Elaboração de projetos hidroambientais.

- Ato Convocatório nº 005/2014 cuja atividade é a contratação dos serviços de consultoria especializada para realizar biomonitoramento na Bacia Hidrográfica do rio das Velhas, atendendo a Ação Programada II.3.3.1 – Biomonitoramento.

- Ato Convocatório nº 007/2014 cuja atividade é a contratação de instituição ou empresa especializada para realizar cursos de capacitação e oficinas de difusão dirigidos aos produtores rurais da bacia, abordando as técnicas adequadas de uso do solo, conservação e proteção em áreas rurais, com respectivas atividades de mobilização e divulgação de material informativo e articulação da educação para trabalhos socioambientais de adoção de sub-bacias ou microbacias. Atende a Ação Programada II.2.1.1 – Elaboração de projetos Hidroambientais.

Todos os documentos relacionados a estes processos licitatórios podem ser acessados no link: <http://www.agbpeixevivo.org.br/index.php/contratos-de-gestao/agb-igam/contrato-no-02igam2012/atos-convocatorios.html>

Grupo de Programas e Ações Estruturais

Para este Grupo havia a previsão de desembolso de R\$ 5,8 milhões para o ano de 2014, na bacia hidrográfica do rio das Velhas.

No ano de 2013 restou um saldo no valor de R\$ 3,2 milhões que não puderam ser aplicados naquele ano anterior. O saldo acumulado e disponível para ser investido em 2014 passou a ser de R\$ 9 milhões.

Ao todo foram aplicados R\$ 1,47 milhões neste Grupo de Programas e Ações Estruturais, ou seja, 16% do total previsto para desembolso.

Dentre as atividades mais notáveis neste Grupo em que o CBH Rio das Velhas se propõe a atuar estão os projetos hidroambientais. A implantação destes projetos hidroambientais é proveniente de pleitos dos membros dos Subcomitês de Bacia Hidrográfica, que, por sua vez, estão engajados em contribuir para a preservação dos recursos ambientais na UTEs pertinentes e também se preocupam em atuar na difusão da mobilização socioambiental em bacias contribuintes do Rio das Velhas.

Em geral, os projetos denominados hidroambientais envolvem a elaboração de diagnósticos, levantamentos e a recuperação de áreas degradadas e a revitalização de áreas de bacias hidrográficas, além de trabalhos de mobilização e educação

ambiental das comunidades, em locais situados nas cabeceiras de importantes rios afluentes do rio das Velhas e de tributários.

O PPA 2013-2014 destina o montante de R\$ 5 milhões, inscritos na Subcomponente III.2., para investimentos em projetos hidroambientais na bacia hidrográfica do rio das Velhas para o ano de 2014.

Foram investidos R\$ 1,5 milhões em projetos hidroambientais ao longo do ano de 2014 na bacia hidrográfica do rio das Velhas.

A seguir serão elencados os principais projetos hidroambientais em curso ou finalizados em 2014 pelo CBH Rio das Velhas.

Projeto hidroambiental na bacia hidrográfica do rio Taquaraçu

O rio Taquaraçu é um dos afluentes mais importantes do rio das Velhas. A sua bacia hidrográfica, apesar de estar inserida na região metropolitana de Belo Horizonte, apresenta elevada densidade de cobertura vegetal e a população residente é muito baixa, inferior a 15.000 habitantes. O potencial turístico da bacia é enorme, dadas as belezas naturais, com trilhas e cachoeiras de águas cristalinas.

Segundo o IGAM, o rio Taquaraçu é um dos rios afluentes com melhor qualidade de água, de tal maneira que, é considerado um rio prioritário de acordo com a Meta 2014. Mesmo não estando intensamente degradada, a preservação da mata nativa e proteção dos cursos d'água existentes na bacia é de fundamental importância para a manutenção dos bons padrões qualitativos das suas águas.

Em agosto de 2013, a AGB Peixe Vivo contratou a segunda etapa do projeto hidroambiental e o seu escopo prevê, dentre outros, os seguintes serviços: a) replantio de espécies nativas; b) manutenção das áreas reflorestadas; c) construção de cercas e aceiros de proteção de Áreas de Preservação Permanente (APP); e d) recuperação de voçorocas.

O valor total dos investimentos previstos neste projeto da bacia do rio Taquaraçu é de R\$ 2.659.083,56.

A Tabela 12 aponta informações gerais contratuais deste projeto.

Tabela 12- Informações sobre a situação contratual execução de serviços de recomposição e manutenção florestal na bacia do rio Taquaraçu.

Contratação de serviços de recomposição de matas ciliares degradadas e manutenção florestal na bacia do rio Taquaraçu	
COMPONENTE III - Programas e Ações Estruturais	
SUBCOMPONENTE: III.2 – Projetos Hidroambientais	
AÇÃO: III.2.1 - Implantação de projetos hidroambientais	
<i>Situação Geral da Contratação</i>	
EMPRESA EXECUTORA	GOS Florestal
ATO CONVOCATÓRIO	004/2013
CONTRATO	011/2013
VALOR DO CONTRATO	R\$ 2.659.083,56
DATA DE ASSINATURA DO CONTRATO	18/09/2013
DATA DE EMISSÃO DA O.S.	18/09/2013
ADITIVOS DE PRAZO	nenhum
PRAZO CONTRATUAL	24 meses
SITUAÇÃO	Em andamento (45% concluído)

Apesar do pouco tempo, este projeto hidroambiental já tem repercutido positivamente nas sub-bacias onde está sendo implantado, fazendo com que novos produtores rurais queiram adentrar e se tornar parceiros do projeto. Desta forma, pode-se concluir que, com este projeto, a proposta do CBH Rio das Velhas foi satisfatória e aumentou a sua credibilidade na bacia do rio Taquaraçu.

As Figuras de 13 até 18 ilustram algumas das principais ações realizadas neste projeto hidroambiental.



Figura 13 - Manutenção florestal de muda nativa plantada para a recuperação ambiental na bacia do rio Taquaraçu. FONTE: AGB Peixe Vivo, 2014.



Figura 14 - Muda recém plantada em área de preservação permanente na bacia do Rio Preto, em Nova União. FONTE: AGB Peixe Vivo, 2014.



Figura 15 - Momento de divulgação do projeto hidroambiental em escola rural da região (banner do projeto ao fundo). FONTE: AGB Peixe Vivo, 2014.



Figura 16 - Produtores rurais recebem instrução de técnicas sustentáveis de cultivo. FONTE: AGB Peixe Vivo, 2014.



Figura 17 - Voçoroca em processo de recuperação na cabeceira do córrego Furado, afluente do rio Taquaraçu. FONTE: AGB Peixe Vivo, 2014.



Figura 18 - Alunos e professores do ensino fundamental de escola rural visitam área em processo de recuperação ambiental no município de Nova União. FONTE: GOS Florestal, 2014.

Na Figura 19 a seguir há uma comparação da voçoroca em processo de recuperação na cabeceira do córrego Furado (afluente do rio Taquaraçu), a imagem superior é de maio de 2013 e a posterior é de dezembro de 2014, após terem sido implantadas as primeiras intervenções visando estabilizar e recuperar a voçoroca instalada.



Figura 19 - Comparação de área com voçoroca em processo de recuperação, na bacia do córrego Furado. FONTE: AGB Peixe Vivo, 2014.

Projeto hidroambiental na bacia hidrográfica do ribeirão Caeté/Sabará

A bacia hidrográfica do ribeirão Caeté / Sabará é tida como uma das bacias prioritárias contidas na Meta 2014 do rio das Velhas.

Neste sentido, o Sub Comitê da bacia hidrográfica dos ribeirões Caeté/Sabará (SCBH Caeté/Sabará) solicitou ao CBH Rio das Velhas a implantação de um projeto hidroambiental para composição de uma rede de monitoramento qualitativo das

águas superficiais da bacia e, a partir daí, estabelecer um plano estratégico para efetivar a melhoria hidroambiental com foco no controle da poluição hídrica.

Este projeto foi contratado pela AGB Peixe Vivo no ano de 2013 e se encontra em pleno desenvolvimento com o apoio constante dos membros do SCBH Caeté/Sabará e dos moradores da bacia. Resumidamente, o projeto realizará campanhas de amostragem da água em pontos diversos da bacia e, que, em seguida poderão subsidiar a proposição de eventual complementação da rede de monitoramento nesta sub- bacia.

A Tabela 13 mostra os dados gerais deste projeto hidroambiental.

Tabela 13 - Informações sobre a situação contratual da elaboração da rede de monitoramento de qualidade hídrica na bacia dos ribeirões Caeté/Sabará.

Contratação de serviços de monitoramento qualitativo de águas superficiais na área da sub-bacia do rio Caeté/Sabará	
COMPONENTE III - Programas e Ações Estruturais	
SUBCOMPONENTE: III.2 - Projetos Hidroambientais	
AÇÃO: III.2.1 - Implantação de projetos hidroambientais	
<i>Situação Geral da Contratação</i>	
EMPRESA EXECUTORA	Lume Estratégia Ambiental
ATO CONVOCATÓRIO	005/2013
CONTRATO	010/2013
VALOR DO CONTRATO	R\$ 308.275,00
DATA DE ASSINATURA DO CONTRATO	26/08/2013
DATA DE EMISSÃO DA O.S.	26/08/2013
ADITIVOS DE PRAZO	Nenhum
PRAZO CONTRATUAL	08 meses
SITUAÇÃO	Concluído

As Figuras de 20 até 23 ilustram alguns trabalhos realizados no âmbito deste projeto hidroambiental.



Figura 20 - Procedimento de coleta de água para análise de qualidade. FONTE: LUME, 2014.



Figura 21 - Georreferenciamento de ponto amostral de coleta de água. FONTE: LUME, 2014.



Figura 22 - Reunião pública, no município de Caeté, para apresentação dos resultados de análise da qualidade da água na bacia. FONTE: LUME, 2014.



Figura 23 - Reunião pública, no município de Sabará para apresentação dos resultados de análise da qualidade da água na bacia. FONTE: LUME, 2014.

Foi publicado ainda o Ato Convocatório nº 006/2014 para a contratação de empresa especializada para executar obras de terra, visando à melhoria hidroambiental em pontos diversos de estradas rurais na bacia hidrográfica do rio Bicudo em atendimento a Ação Programada *III.2.1 – Implantação de projetos hidroambientais*.

Todos os documentos relacionados a este processo licitatório pode ser acessado no link: <http://www.agbpeixevivo.org.br/index.php/contratos-de-gestao/agb-igam/contrato-no-02igam2012/atos-convocatorios.html>

Modalidade de aplicação

As contratações realizadas pela AGB Peixe Vivo ocorreram por meio de Atos Convocatórios, de acordo com o estabelecido na Resolução Conjunta SEMAD/IGAM nº 1.044 / 2009, que “estabelece procedimentos e normas para a aquisição e alienação de bens, para a contratação de obras, serviços e seleção de pessoal, bem como estabelece a forma de repasse, utilização e prestação de contas com o emprego de recursos públicos oriundos da Cobrança pelo Usos de Recursos Hídricos, no âmbito das Entidades Equiparadas à Agência de Bacia Hidrográfica do Estado de Minas Gerais, e dá outras providências”.

Prazos previstos x Prazos realizados

Todas as demandas solicitadas pelo CBH Rio das Velhas, com base no PPA 2013-2014 passam necessariamente por um conjunto de procedimentos e fluxos processuais de acordo com a Tabela 14.

Normalmente, um prazo inicial de aproximadamente 45 (quarenta e cinco) dias é requerido para formatação das demandas, elaboração dos Termos de Referência (TDR) e discussões e aprimoramentos sugeridos pelas instâncias do CBH Rio das Velhas (Câmara Técnica de Planejamento, Projetos e Controle - CTPC e Diretoria).

Tabela 14 - Fluxo de Etapas e Procedimentos Legais para Contratação de Projetos e Obras (processos licitatórios sem apresentação de recursos).

Fluxo dos Procedimentos Legais	Etapas	Prazo mínimo	Prazo em dias
TDR	Elaboração e aprovação do TDR. Coleta de dados (15 dias); Versão preliminar (1 semana); Contribuições do CBH Rio das Velhas (1 semana); Adequações (1 semana); Versão final aprovada CBH Rio das Velhas/ AGB Peixe Vivo (1 semana).	45 dias	45
Orçamento	Envio para empresas solicitando orçamento (3 no mínimo) e/ou composição de custos.	10 dias	55
Ato Convocatório	Elaboração do Ato Convocatório, que <i>"deve conter o objeto e as condições de participação no processo seletivo"</i> (Resolução Conjunta SEMAD/IGAM nº1044/2009).	05 dias	60
Publicidade	Em jornais de circulação regional e jornais de circulação local	03 dias	63
Prazo de Divulgação	Divulgação na página eletrônica da AGB Peixe Vivo, do IGAM e do CBH Rio das Velhas, com o prazo mínimo de 10 dias anterior à abertura das propostas das empresas participantes. No caso de obras e serviços de engenharia, o prazo deve ser de 30 dias, no mínimo (Lei 8666/93).	10 a 30 dias	93

Entrega das Propostas e Abertura dos Envelopes referentes à Habilitação e Propostas Técnicas	Abertura do Envelope 1 - DOCUMENTAÇÃO DE HABILITAÇÃO Abertura do envelope 2 - PROPOSTA TÉCNICA	30 dias	93
Publicação da Comissão de Avaliação Técnica	Constituição de comissão, com no mínimo 03 participantes, aplicação subsidiária da Lei 8666/93.	05 dias	93
Avaliação das Propostas Técnicas	A Comissão de Seleção e Julgamento poderá, a seu critério, solicitar o auxílio de técnicos/funcionários da AGB Peixe Vivo para avaliar as Propostas Técnicas apresentadas, sendo então marcada nova data para a divulgação das notas atribuídas e para abertura das Propostas de Preço.	15 dias	108
Divulgação das Notas Técnicas	A Comissão de Seleção e Julgamento envia para todos os proponentes as Notas Técnicas atribuídas pela Comissão Técnica.		
Convocação para Abertura das Propostas de Preço	Após esta divulgação a Comissão de Seleção e Julgamento convoca os proponentes para Abertura das Propostas de Preço.	05 dias	113
Homologação e Adjudicação	Devem ser divulgados nos sites da AGB Peixe Vivo, do IGAM e do CBH Rio das Velhas.	05 dias (úteis)	120
Convocação para Assinatura do Contrato		05 dias (úteis)	127
Publicação do Contrato		Em até 30 dias	130

Prazos médios de execução

Neste Relatório são descritas como principais execuções referentes ao PPA 2013-2014 a Contratação de Trabalhos de Mobilização e Educação Ambiental em Apoio às Atividades do Comitê e Subcomitês, a Atualização do Plano Diretor de Recursos Hídricos da Bacia Hidrográfica, a implantação de Projetos Hidroambientais e também a elaboração dos Planos Municipais de Saneamento Básico, no que se refere às execuções do ano de 2014.

No momento da elaboração dos respectivos termos de referência, a AGB Peixe Vivo estima a duração de todas as atividades previstas e determina um cronograma físico-financeiro dos projetos e assim é capaz de estipular um prazo para execução de cada uma das contratações que realiza.

Em se tratando de planos municipais de saneamento básico, o prazo estabelecido nos termos de referência pode variar de 10 (dez) a 12 (doze) meses.

Para a realização dos trabalhos de atualização do PDRH, a AGB Peixe Vivo estabeleceu um prazo de 18 (dezoito) meses.

Quando ocorre a contratação de trabalhos de diagnósticos ambientais, elaboração de planos de ação ou projetos e de cadastramento ambiental, este prazo pode variar de 04 (quatro) a 08 (oito) meses, a depender do escopo dos serviços. O nível de detalhamento dos serviços de consultoria irá determinar o prazo contratual.

Já a execução de projetos ambientais ou de saneamento, que envolvem trabalhos de engenharia, poderá variar em função do quantitativo dos serviços e condições meteorológicas, dentre outras. No ano de 2013, a AGB Peixe Vivo contratou a execução de projeto para reflorestamento de áreas degradadas e manutenção florestal na bacia do rio Taquaraçu e o prazo de execução foi estimado em 24 (vinte e quatro) meses.

De qualquer maneira, a definição do prazo para execução de um projeto ou demanda contratada é previamente realizada por equipe técnica da AGB Peixe Vivo, levando em consideração critérios técnicos, referências de outros projetos e também experiências em trabalhos de natureza similar nos quais a equipe tenha vivência.

Identificação dos principais atrasos e justificativas

De todas as contratações realizadas, verifica-se um bom ritmo de trabalhos nos respectivos Contratos. Não há nenhum caso de atraso significativo ou que possa comprometer a qualidade e/ou expectativa das demandas encaminhadas pelo CBH Rio das Velhas à AGB Peixe Vivo.

É perceptível que determinadas atividades previstas no PPA 2013-2014 não puderam ser até o momento contratadas, no entanto, a AGB Peixe Vivo tem buscado, cada vez mais, realizar um trabalho de aproximação junto à Câmara Técnica de Projetos e Controle (CTPC) e a Diretoria do CBH Rio das Velhas no sentido de alinhar a proposição de novas demandas.

O trabalho de “Atualização do PDRH Rio das Velhas” está em fase de conclusão, restando poucos detalhes para que a Bacia tenha em mãos as novas diretrizes de gestão para os próximos anos. A participação incondicional de membros do CBH Rio das Velhas durante a realização da atualização do PDRH é preponderante e indispensável na realização deste processo. As entregas finais dos produtos concernentes à “Atualização do PDRH Rio das Velhas” estão previstas para fevereiro de 2015.

No Grupo de Ações de Gestão teve início em 2014, o Programa Continuado de Comunicação do CBH Rio das Velhas, que tem, dentre outros, o objetivo de garantir um canal de acesso às informações relacionadas ao CBH, dando maior visibilidade às ações desenvolvidas e de relevante interesse público.